

13

BITLİS
VİZYON PLANI
'HER DAİM AYAKTA'



KENTSEL VİZYON
PLATFORMU

KENTSEL VİZYON PLATFORMU

‘Kentsel Vizyon ile Kurgulanan Kentler’

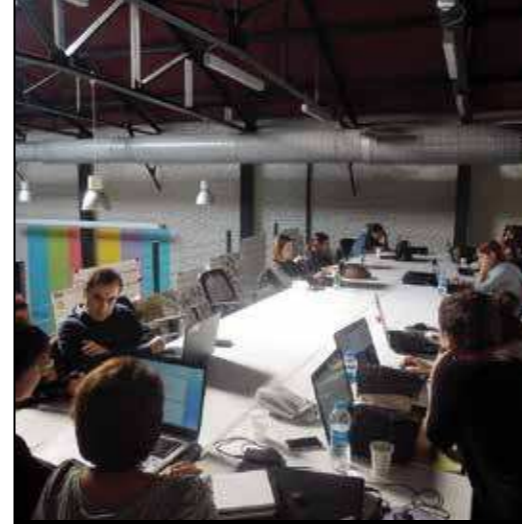
NEF ve Kentsel Strateji tarafından kurulan
Kentsel Vizyon Platformu
kamu, sivil ve özel sektör işbirliği ile

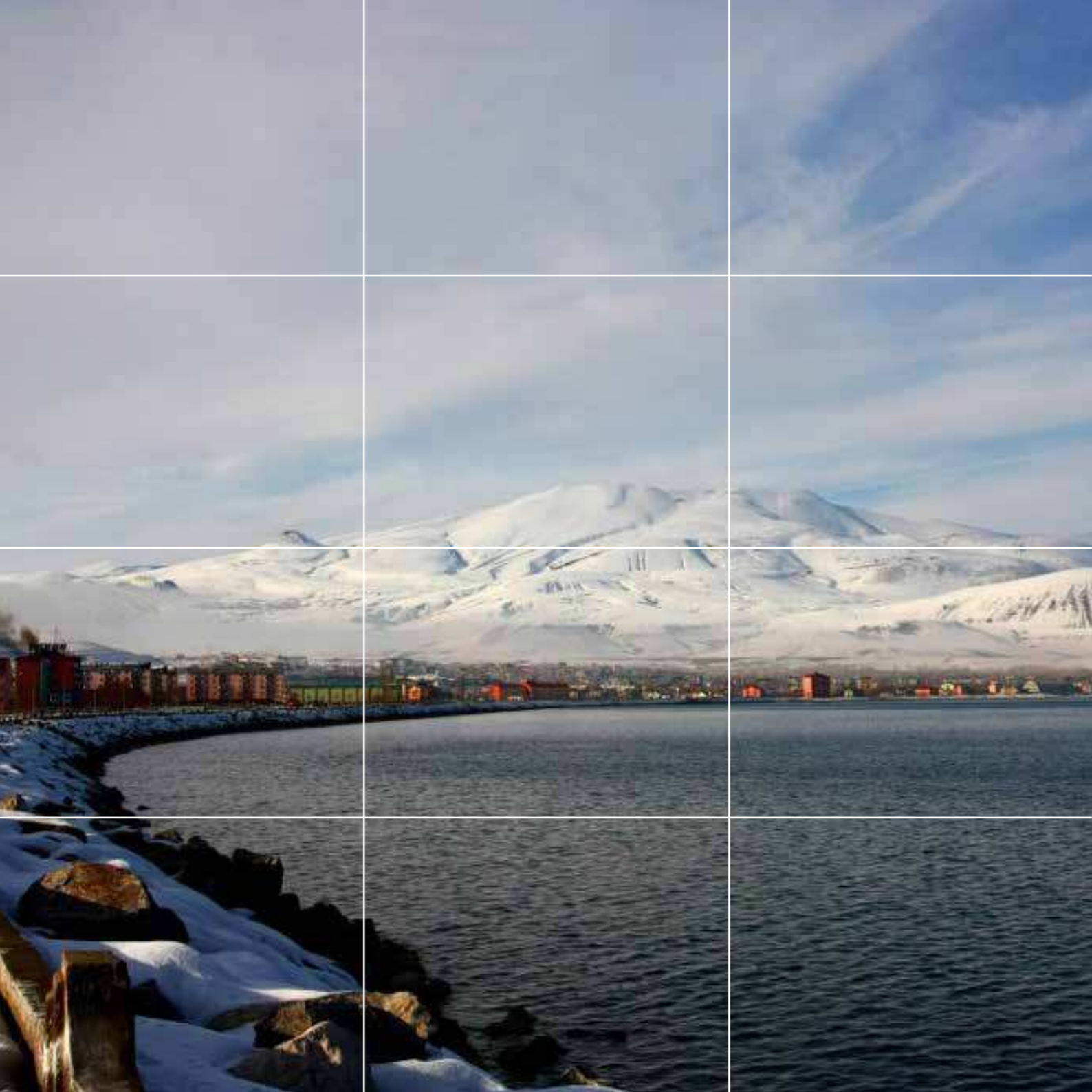
- bölge
- kent
- mahalle

ölçeğinde çalışmalar yaparak, yeni planlama
yaklaşımı ve modellerini tartışmaya açmaktadır.

81KENT
VİZYON
www.kentselvizyon.org

“Bitlis Vizyon Planı”
‘Kentsel Strateji’ tarafından geliştirilen
kapsam ve içerik çerçevesinde,
A. Faruk Göksu ve Sıla Akalp’in
Stüdyo 33’te verdiği eğitimler
sonucunda hazırlanmıştır.





01

ANALİTİK BAKIŞ
Stratejik Göstergeler
10 Temel Sorun ve Fırsat
BEK Analizi

07

02

STRATEJİK BAKIŞ
Bölgesel İşbirliği
Kent Kurgusu

15

03

VİZYON
Bölgesel Vizyon
Kentsel Vizyon

20

04

3x3 VİZYON ve EYLEM ÇERÇEVESİ
Vizyon Çerçevesi
Eylem Çerçevesi

23

05

BİTLİS'İN GELECEĞİ İÇİN
10 TEMEL İLKE

36



BÖLÜM

01

ANALİTİK BAKIŞ
Stratejik Göstergeler
10 Temel Sorun ve Fırsat
BEK Analizi

STRATEJİK GÖSTERGELER



Nüfus:
337.253 kişi



Ekonomik Değerler:

- Hayvancılık
- Tarım (Hububat, Yem bitkisi, Endüstri bitkisi)
- Turizm (kültür turizmi, doğa turizmi, kış turizmi)
- Arıcılık / balcılık



Eğitim

- Bitlis Eren Üniversitesi



Tarihsel İzler

- 7000 yıllık tarih
- Neolitik çağa dair bulgular
- Urartular, Makedonya Krallığı, Persler, Asurlar, Med Medeniyetleri
- Bizans, Selçuklu ve Osmanlı dönemi eserleri
- 11 bölgesel ölçekte sit alanı
- 435 adet tescilli kültür ve tabiat varlığı

Performans Kriterleri



SÜRDÜRÜLEBİLİRLİK

76

ÇEVRE
72

EKONOMİ

73

SOSYAL
74

YAŞAM KALİTESİ

77



Sosyal Altyapı:

- 1 Üniversite
- 7 Kütüphane
- 7 Hastanesi
- 2 Müze
- 2 Tiyatro Salonu
- 3 Sinema Salonu



Doğal Değerler

- Nemrut Dağı, Süphan Dağı
- Nemrut Krater Gölü, Van Gölü, Bitlis Deresi
- Ahlat Kümbetleri
- Kaplıcalar

10 TEMEL SORUN

- 1 Kltr ve doęa potansiyelinden yararlanamama
- 2 Erozyon, heyelan ve don gibi doęal afet riskleri
- 3 Tarım ekonomisinin kçlmesi
- 4 Yeni Bitlis- geleneksel Bitlis ayırımı
- 5 Bitlis Deresi'nin kirlilięi
- 6 Bitlis Deresi ve yataęındaki yapılařmalar
- 7 Yalnızca yapı lçeęindeki koruma mdahaleleri
- 8 Tarihi Bitlis Kalesi yapı riski
- 9 Yksek iřsizlik oranı
- 10 Kalifiye eleman eksiklięi

10 TEMEL FIRSAT

- 1 Komřu illerle gçl yol baęlantısı
- 2 Avrupa-İstanbul-Ortadoęu baęlantılı demiryolları gzergâhında bulunması
- 3 Kltrel, doęal ve tarihsel deęerlerin zenginlięi
- 4 Bitlis Deresi, su kaynakları
- 5 Van Gl kıyısı
- 6 Yoęun genç nfus oranı
- 7 niversitenin varlıęı
- 8 Coęrafi çeřitlilik ieren tarımsal rn zenginlięi
- 9 Perlit ve ponza yatakları potansiyeli
- 10 Sphan Daęı'nın spor aktiviteleri ve manzara avantajları

BEK ANALİZİ

Kaynak: KentSEL Strateji

Birikim

Kültürel Değerler
Tarihsel Derinlik
Sivil Mimari
Tarihi İpek Yolu

Bereket

Yerel ürünler
Yöresel yemekler
Ponza taşı
Ahlat Taşı
Bal

Beceri

Halı-kilim dokuması
Ahşap işleme
El sanatları
Sivil Mimari
Arıcılık-bal üretimi

Bakış

Van Gölü Havzası
Bitlis Ovası
Sınır ötesi ilişkiler

Büyüme

Kültür-Turizm
Hizmet
Eğitim
Üniversite
Spor

Beklenti

Bölgesel Entegrasyon
İşbirlikleri
Kültürel Koruma
Kalifiye İşgücü

Ekoloji

Su ekosistemi
Nemrut Dağı ve krater gölü
Verimli tarım toprakları

Ekonomi

Tarımsal çeşitlilik
Turizm
Hizmet

Eşitlik

Birliktelik
Kadın-erkek eşitliği
Ekonomik pazarda bölgesel eşitlik

Etkinleştirme

Üniversite
Hizmet sektörü
Kırsal alan

Edinim

Kültürel Doku
Koruma kültürünün gelişmesi

Entegrasyon

Ulaşım altyapısı
Eski kent-Yeni Kent
Sınır Ötesi İşbirliği

Koruma

Bitlis Deresi
Van Gölü
Havza

Kapasite

Genç Nüfus
İş gücü
Su

Kalkınma

Kış turizmi
Dağcılık ve kayak
Teknoloji
Eğitim
Organik tarım

Kimlik

5 Minare
Köprüler
Bitlis evleri

Katılım

Üniversite
Bölgesel işbirliği
Genç nüfusun ekonomiye katılımı

Kurgu

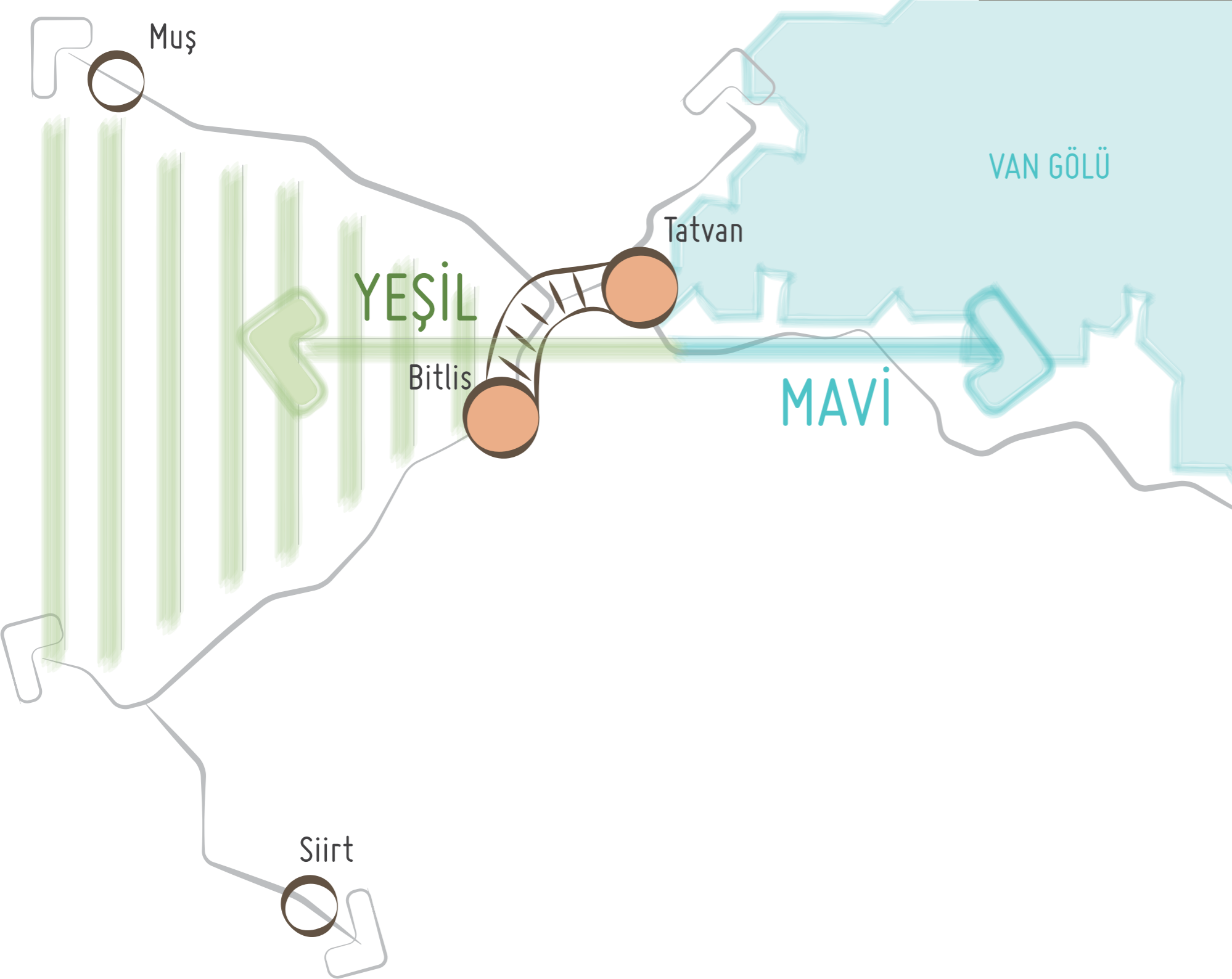
Bölgesel Koridor
Kültürel Köprü
Havza bütünlüğü



BÖLÜM

02

STRATEJİK BAKIŞ
Bölgesel İşbirliği
Kent Kurgusu



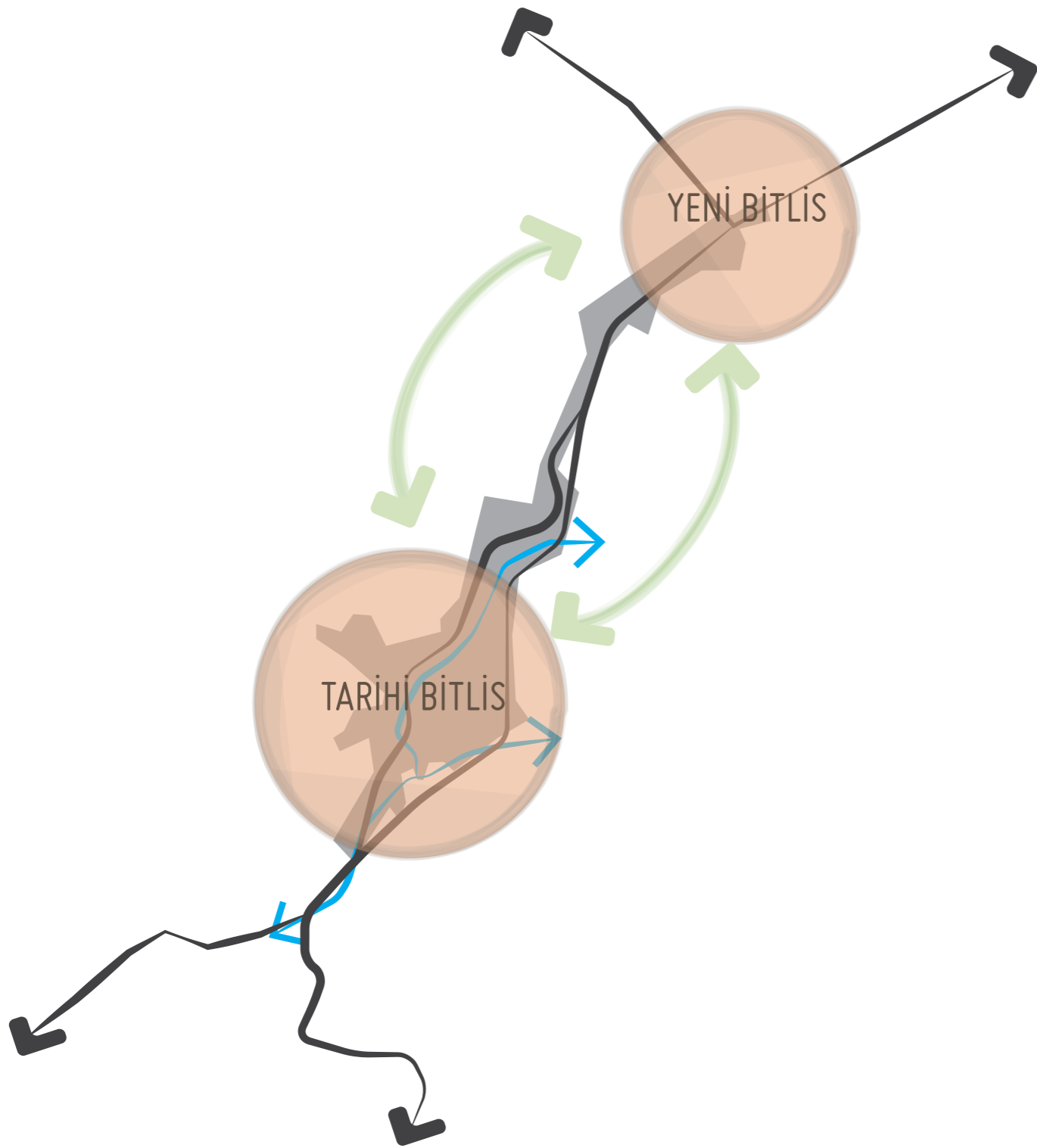
BÖLGESEL İŞBİRLİĞİ BİTLİS, BÖLGE İÇİNDE HANGİ STRATEJİK ROLÜ ÜSTLENECEK?

Bitlis ve çevre illerle oluşturduğu sistem içerisindeki diğer kentler birbirleriyle benzer özellikler göstermekte ve farklı yönleriyle birbirlerini tamamlamaktadırlar. Bölge içerisindeki kentlerin hepsi ortak potansiyel ve sorunları paylaşmaktadır. Bölge ölçeğinde alınan kararlar, bölgede yer alan tüm kentleri etkilemektedir. Bu nedenle, bölgenin bir bütün olarak değerlendirilmesi ve kentin bölgesiyle bütünleşmesini sağlayacak stratejilerin geliştirilmesi hem bölgenin hem de kentin kalkınması için büyük önem taşımaktadır.

Doğu Anadolu ve Güney Doğu Anadolu Bölgesi'nin sahip olduğu kültürel ve tarihi değerlerin bölgesel bir yaklaşımla ele alınması bölgede yer alan tüm kentler için farklı turizm olanakları sunmaktadır. Bölgesel ölçekte ele alındığında, Bitlis, Siirt ve Adıyaman kültür ve inanç turizmi ile ön plana çıkmaktadır. Kars, Van ve Şanlıurfa ise doğal ve tarihi miraslarının yanı sıra doğu komşularımız ile sınır kentleridir. Bu yaklaşım Bitlis'in merkezde olduğu bir kültür koridoru kavramını doğurmaktadır. 'Bölgesel Kültür Koridoru' olarak adlandırılabilen bu kültür ve turizm aksının merkezinde Bitlis'in bulunması kenti avantajlı duruma getirmektedir.

Bitlis'in bölge içerisinde sahip olduğu çeşitlilik ve potansiyeller belirlenerek kentin farklılığını ortaya koyacak stratejiler geliştirilmelidir. Bitlis; kaleleri, köprüleri, Türk İslam eserleri, kente özgü el sanatları ve yemekleriyle sahip olduğu kültürel mirasın yanı sıra, Van Gölü Havzası içerisinde yer alması nedeniyle doğal miras ve su kaynakları açısından da özellikli bir kendir.

Nemrut Dağı, Süphan Dağı ve Türkiye'nin en büyük krater gölü Nemrut Krater Gölü gibi doğal zenginlikler bölgeyi doğa turizmi açısından cazip hale getirmektedir. Bunun yanı sıra, bölgede kış mevsiminin uzun sürmesi ve çevrede yer alan kayak merkezleri kenti kış turizmi için de elverişli olmasına sebep olmaktadır. Bitlis bölge ölçeğinde sahip olduğu kültürel ve doğal değerlerini kullanarak ön plana çıkmalıdır.



KENT KURGUSU

YENİ KENT KURGUSU NE OLACAK?

Doğu Anadolu Bölgesi'nin en dağlık bölümünde yer alan Bitlis'te yerleşim Bitlis Deresi'nin oluşturduğu Vadi Coğrafyası ile şekillenmiştir. Vadi boyunca uzanan Tatvan — Bitlis — Diyarbakır yolu, kentin ana ulaşım omurgasıdır. Kent, bu ulaşım aksı boyunca gelişmiştir. Bitlis'te tarihi yapılaşma tarihi çarşının çevresinde yoğunlaşmıştır. Kentin gelişim yönü ise kuzeydeki yeni yerleşim alanlarıdır. Dar vadi ve ulaşım aksı ile sınırlanan kırılğan yerleşim coğrafyasında yeni gelişim ve yatırımların kuzeye doğru yönlenebilmesi, tarihi kentin ekonomik olarak çökmesi riskini yaratacaktır. Bu nedenle, Bitlis'in kentsel gelişim kurgusu, 'kuzey-güney' ya da 'eski — yeni dengesi' senaryosuna göre kurgulanmalıdır.

Kentin önemli bir kültür ve turizm merkezi olarak çekiciliği arttırılmalıdır. Başta tarihi çarşı ve kent merkezindeki kültürel değerler olmak üzere Bitlis'in çevresindeki kayak merkezi, Süphan Dağı, Nemrut Dağı ve Krater Gölü gibi doğal değerler de bir çekim merkezi olarak kullanılmalıdır. Turizm olanakları gerekli altyapı yatırımları ile desteklenerek bölge içerisinde kolay erişilebilir ve konaklanabilir bir merkez olma görevi üstlenilmelidir.

Bitlis'in geleceğini yönlendirecek, vizyon planı kurgulanırken;

- Kültürel ve tarihi mirasına sahip çıkan,
- Tarihi ve kültürel mirasını geleceğini yönlendirmek için kullanan,
- Dengeli bir kentsel gelişim şemasına sahip bir yaklaşım ortaya koyulmalıdır.

BÖLÜM

03

VİZYON

Bölgesel Vizyon
Kentsel Vizyon

BÖLGESEL VİZYON

BÖLGESİ ile İŞBİRLİĞİ İÇERİSİNDE,
GÜÇLÜ KENT

KENTSEL VİZYON

KUZEY – GÜNEY DENGESİ



BÖLÜM

04

3X3 VİZYON ve EYLEM
ÇERÇEVESİ
Vizyon Çerçevesi
Eylem Çerçevesi

VİZYON ÇERÇEVESİ 3 X 3 EYLEM ÇERÇEVESİ

24



BİTLİS'İN GELECEĞİ

25



VİZYON ÇERÇEVESİ

3 FARKLILIK

3 TEMA

3 STRATEJİ

Tarihsel Süreklilik
Rotası

Kültürel Köprü

Kalkınma

Ürün Çeşitliliği

Kültür Koridoru

Dönüşüm

Miras

Sanayiden Uzakta

Bütünleşme

3 FARKLILIK

1 Tarihsel Süreklilik Rotası

Dicle Vadisi Coğrafyası

Bitlis ve içerisinde bulunduğu Dicle Vadisi Coğrafyası ve Van Gölü Havzası ilk yerleşimlerden bu güne, binlerce yıldır tarihsel ve kültürel sürekliliğin rotasını oluşturmuştur. Vadi boyunca, tarihsel devamlılığın takip edilebildiği kültürler, kentler ve yaşam biçimleri su kültürü ile kurulmuştur. Tarihsel süreklilik rotasının Bitlis'teki en önemli örneği, Selçuklu mezarları, kümbetler, mağaraları ile yaşayan Ahlat'tır.

2 Ürün Çeşitliliği

Yerel Mahsullerin
Zenginliği

Kentin sahip olduğu coğrafi zenginlik, bir çok ürünün yetişmesine olanak sağlar. Bitlis, Türkiye'nin en çok bal üreten illeri sıralamasında üst sıralarda olup, ceviz iç ve dış pazarda önemli bir orana sahiptir. Bitlis yöredekî ürünlerin pazarlanması için bölge kentleri ile ortak pazar oluşturmalıdır.

3 Miras

Tarihi ve Kültürel Miras

Bitlis Kalesi ve Beş Minare Bitlis'in ön plana çıkan tarihi yapılarıdır. Kentin sivil mimarinin önemli örneklerinden olan Bitlis Evleri, kentin karakterinin oluşmasında büyük rol oynamıştır. Bunun yanı sıra, Bitlis Deresi üzerinde yer alan tarihi köprüler, Bitlis'i su mimarisi açısından da zengin hale getirmiştir. Bitlis'in tarih ve kültür potansiyeli üzerinden sahip olduğu fırsatlar Bitlis'in geleceğinin kurgulanması için büyük önem taşımaktadır.

3 TEMA

1 Kültürel Köprü

Tarihi İpek Yolu

Bitlis, doğu ve batı arasındaki uluslararası ilişkilerde tarih boyunca önemli rol oynamış Tarihi İpek yolu üzerinde yer almaktadır. İpek Yolu önemli bir ticaret yolu olmasının yanı sıra bölgede yasayan kültürlerin, dinlerin, ırkların izlerini taşıyan önemli bir tarihi ve kültürel zenginliktir. Anadolu'daki Tarihi İpek Yolu'nun geçtiği kentlerden biri olarak da önemli bir merkez olan Bitlis batıdan gelip doğuya uzanan tren yolu üzerinde bulunmasıyla da önemli ulaşım bağlantılarına sahiptir.

2 Kültür Koridoru

Doğu – Güneydoğu

Bitlis'in içerisinde bulunduğu Doğu Anadolu Bölgesi ve komşu olduğu Güney Doğu Anadolu bölgesi tarihi, kültürel ve doğal değerler açısından çok zengin bir bölgedir. Bölge içerisinde yer alan kentlerin her biri birçok kültüre ev sahipliği yapmış önemli kültür merkezleridir. Bölge sahip olduğu tarihi, kültürel ve doğal değerlerle kültür turizmi, doğa turizmi ve inanç turizmi açısından çok büyük bir potansiyele sahiptir. Doğu ve Güneydoğu Anadolu'da sahip olunan doğal ve kültürel değerler, Türkiye'nin doğu komşuları ile olan turizm potansiyelini tetikleyen bir 'Bölgesel Kültür Koridoru' yaklaşımı içerisinde değerlendirilmelidir.

3 Sanayiden Uzakta

Bölgesel Yenilik

Bitlis, sanayi üzerinden kalkınmayı tercih etmemiş bir kent olarak, sanayinin yarattığı sorunlarla karşı karşıya olan kentlerden bir adım önde bulunmaktadır. Bu durum; kenti, bilgi, teknoloji, eğitim, sağlık ve ekoloji gibi konularda yapılacak yeni yatırımlar için çekim merkezi haline getirmektedir. Bitlis'in bölgesel ölçekteki projelere ev sahipliği yapması beraberinde diğer sektörlerin gelişmesini de sağlayacaktır. Bunun yanı sıra, kenti diğer yatırımlar için önemli bir merkez haline getirecektir.

3 STRATEJİ

1 Kalkınma

Bölge Ekonomisi

Bölgede yer alan kentlerin her birinin uzmanlaşmış olduğu sektörler bölgenin bütünü için büyük bir çeşitlilik oluşturmaktadır. Bölgenin sahip olduğu bu zenginliğin fırsata dönüştürülebilmesi için, potansiyellerin ne şekilde değerlendirileceği, yeni işbirliği olanaklarının nasıl elde edilebileceği ve bölgenin kalkınması için gerekli öncelikli stratejilerin neler olabileceği tespit edilmelidir. Bölge için kalkınma stratejilerinin oluşturulması hem bölgenin tamamının hem de bölge içerisinde yer alan kentlerin her birinin gelişmesini sağlayacaktır.

2 Dönüşüm

Koruyarak Yaşatma

Bitlis, tarihi ve kültürel miras açısından oldukça zengin bir bölgedir. Ancak bu eserlerin büyük kısmı yıpranma sorunu ile karşı karşıyadır. Kültürel değerlerin ortaya çıkarılması ve yasatılması kentsel gelişmenin de önemli bir tetikleyicisi olacaktır. Koruma ve gelişme dengesinin sağlanması koruma sektörünün ortaya çıkmasına ve beraberinde yeni iş olanakları getirmesine sebep olacaktır. Tarihi ve kültürel mirasın korunması ve kent yaşamına dahil edilmesi kentin gelişimine olumlu yönde katkı sağlamaktadır. Bu nedenle, kültürel mirasın korunması bir bütün içerisinde ele alınarak kent ve bölge ölçeğinde Bitlis'in potansiyelini ortaya çıkarmaya yönelik stratejiler geliştirilmelidir. Bitlis'te bulunan potansiyel dönüşüm alanları kentin karşı karşıya olduğu değişim sürecini hızlandırıcı bir etkiye sahiptir. Bu alanların dönüşümünün ve korunarak yaşatılmasının sağlanması kent için yeni fırsatlar yaratmaktadır.

3 Bütünleşme

Kentler Arası İşbirliği

Bitlis'in ve bulunduğu bölgenin sahip olduğu doğal, tarihi ve kültürel değerler bölgenin bir bütün içerisinde ele alınmasını sağlayacak yeni bir yaklaşım içerisinde değerlendirilmelidir. Bütüncül bir bakış açısı ile ele alınan bölgenin sahip olduğu potansiyel ve sorunlar ortaya konulduktan sonra fiziksel ve sosyal ilişkiler göz önünde bulundurularak sistem içerisinde yer alan her bir kentin rolü belirlenmelidir. Bitlis'in bölgesi ile birlikte bir sistem oluşturabilmesi için, bölgedeki kentler arasında; kurumsal, coğrafi, sosyal ve ekonomik işbirliği modeli geliştirilmelidir. İşbirliğinin oluşturulması için gerekli kurumsal, mekansal ve teknik altyapı gerçekleştirilerek, farklı kentlerin farklı konulardaki uzmanlıkları etkin bir kentsel ağ sistemi içerisinde değerlendirilmelidir.

EYLEM ÇERÇEVESİ

3 SEKTÖR

3 PROGRAM

3 PROJE

Turizm

Sınırlararası
Ekonomi

Denge

Tarım

İşbirlikleri

Köprü

Eğitim

Hizmet

Mavi-Yeşil
Koridor

3 SEKTÖR

1 Turizm

Kıyı Keyfi

Doğal, kültürel, tarihi, arkeolojik değerlere dayanan yüksek turizm potansiyeli ile öne çıkan Bitlis İli'nde, başta Ahlat Turizm Merkezi, Tatvan Turizm Merkezi, Sapgör Kış Sporları Turizm Merkezi olmak üzere doğal, kültürel, arkeolojik değerlerin yoğunlaştığı bölgelerde turizm faaliyetlerinin artışı ve bu bölgelerde yapılacak turizm altyapısına yönelik yatırımlarla turizm sektörünün lokomotif sektör haline gelmesi gerekmektedir. Van Gölü kıyısının sunduğu turizm olanakları, bölge için çekim noktasına dönüşebilecektir.

2 Tarım

Organik Tarım

Organik tarım ülkemizde gittikçe büyüyen bir pazar oranına sahiptir. Bitlis'te kimyasal gübreleme yapılmamış, organik tarıma elverişli tarımsal araziler bulunmaktadır. Bitlis'te sertifikalı organik tarım üretimine henüz geçilememiştir. Ancak kentteki tarımsal arazilerin organik tarıma uygun olması Bitlis'i bu alandaki önemli üretim merkezi potansiyellerinden biri haline getirmektedir.

3 Eğitim

Teknopark

Bitlis'in geçmişte sahip olduğu 'ilim kenti' unvanı kentin geçirmekte olduğu değişimle birlikte bu yaklaşımla yeniden ele alınmasına sebep olmaktadır. Bitlis'te eğitim ve teknoloji alanında atılan adımların sayısı her geçen gün artmaktadır. Bitlis Belediyesi bilişim alanında eğitim kursları vermektedir. Bunun yanı sıra, yine aynı alanda hizmet verecek İş Geliştirme Merkezi'nin kurulmasının gündemde olması da kentin bu alandaki hedeflerini gerçekleştirmek üzere atılan önemli adımlardır.

3 PROGRAM

1 Sınırlararası Ekonomi

Sektörel Kümelenme

Bölgenin ekonomik potansiyelini oluşturan sektörlerin makro düzeyde stratejik ekonomik planının yapılması, özellikle rekabetçi gücü yüksek alt sektörlerin geliştirilmesi; yani ekonominin, üretimi yüksek reel ücretler ortaya çıkarabilecek verimliliği yüksek faaliyetlere kaydırabilme yeteneğinin artırılması gerekmektedir. Bu kapsamda, il düzeyinde ekonomik yatırım, planlama ve gelişim kapsamında, bölge düzeyinde faaliyet gösteren tüm sektörlerin uluslararası rekabetçilik gücünün artırılması, geliştirilmesi ve sürdürülebilir bir yapıya kavuşturulması gerekmektedir.

2 İşbirlikleri

Paylaşan Kentler

Bitlis'in sahip olduğu tarihsel ve ekonomik izler göz önünde bulundurularak, ortak değerleri paylaştığı kentler ile ekonomik ve kültürel işbirlikleri kurgulanmalıdır. 'Paylaşan Kent' yaklaşımı, ortak coğrafya ve ortak tarih üzerinden kentler arasında kültürel köprüler kurulmasını sağlamalıdır.

3 Hizmet

Alt Yapı

Bitlis, tarihi evleri, tarihi yapıları, kaleleri, yöreye özgü yemekleri ve doğal zenginlikleri ile kültür ve turizm yönünden oldukça zengin bir ildir. Buna rağmen bu potansiyeli destekleyecek gerekli altyapıya sahip değildir. Kentin sahip olduğu fiziki ve sosyal altyapı kenti ziyaret edecek turistlerin ihtiyaçlarını karşılayacak düzeyde değildir. Kültürel mekanlarla ilgili yönlendirme ve bilgilendirme sistemi yeterince güçlü değildir. Kent ekonomisinde turizmin lokomotif sektör haline gelebilmesi için, turizme bağlı hizmet sektörünün gelişmesi gerekmektedir. Kentin konaklama, yeme içme ve rekreasyon alanları turizm potansiyelini karşılayabilecek düzeye getirilmeli, kentte bulunan kayak merkezinin alt yapısı ve kullanım olanakları geliştirilmelidir.

3 PROJE

1 Denge

Kuzey- Güney

Bitlis coğrafi yapısı itibari ile Bitlis Deresi etrafında lineer olarak gelişmekte olan, yerleşmenin tarihi çarşı etrafında yoğunlaştığı, tek merkezli bir kenttir. Nüfusun büyük bir bölümüne ev sahipliği yapan ve kentin ekonomik, kültürel ve sosyal aktivitelerini içerisinde barındıran tarihi merkez fiziki ve demografik bir baskı altındadır. Ancak kente yapılan yeni yatırımlar kuzey bölgesinde yoğunlaşmaktadır. Tarihi merkez üzerindeki baskıyı kaldıracak, yeni konut ve iş alanlarının inşa edilmesine olanak yaratacak bu yaklaşım, Bitlis'in mekansal gelişmeye yönelik denge stratejilerini doğru belirlemesi gerektiğini ortaya koymaktadır. Bitlis, kentsel gelişmenin dengeli bir şekilde gerçekleşmesi için kent dokusunun bir bütün olarak ele alınacağı, gelişmenin mekansal yönünün yanı sıra toplumsal ve ekonomik yönleri ile değerlendirileceği stratejiler belirlemesi gerekmektedir.

Kuzey-güney yönünde gelişmekte olan kentin kültürel, doğal, sosyal ve ekonomik odaklarını içine alan gelişme stratejileri belirlenmelidir. Odak noktalar belirlenerek, odaklar arası bağlantılar çeşitlendirip kentin bir bütün olarak ele alındığı stratejik aksların kurgulanması gerekmektedir. Yeni yaşam ve çalışma alanlarının yer aldığı kuzey bölgesi, kentin gelişmekte olan ticari merkezi konumundadır. Kentin kuzeyi; Bitlis Eren Üniversitesi, TOKİ Konutları, sanayi bölgesi ve yeni iş alanları gibi yeni kullanımlarla kentin yeni çekim merkezi konumundadır. Bitlis'in değişmekte ve gelişmekte olan yüzünü temsil eden kent kuzeyi, yeni yaşam ve çalışma alanlarıyla nüfusunun tarihi kent merkezinden kuzeye doğru kaymasına neden olacak potansiyele sahiptir.

3 PROJE

2 Köprü

Yeni ve Tarihi Bitlis

Kentin gelişmekte olan ticari merkezi ile tarihi merkezi arasında kalan bölgenin kurgulanması kentte mekansal ayrışma oluşmaması için üzerinde önemle durulması gereken bir noktadır. Geçiş alanı olarak adlandırılabilir bu bölge merkezi ve yerel yönetim birimleri ile sosyal donatı alanların yoğunluklu olarak bulunduğu bir bölgedir. Kentte yaşayanların tümü tarafından kullanılan bu bölge iki merkezi birbirine bağlayıcı bir özelliğe de sahiptir.

Bitlis'te tarihi çarşı ve yeni gelişme alanı arasında kalan geçiş bölgesi özel bir alan olarak ele alınmalı ve kentin iki bölgesini birleştiren bir köprü olmalıdır. Geçiş bölgesinin toplu kullanım alanlarını içerecek şekilde kurgulanması bölgenin tüm kentliler tarafından kullanılmasını sağlayarak iki bölge arasındaki geçişi kolaylaştıracaktır. Bu nedenle geçiş bölgesinde, kamusal alanlar, merkezi ve yerel yönetime ait idari birimleri, sosyal donatı alanları ve yeşil alan gibi kentin farklı kesimlerince kullanılabilir alanlara yer verilmelidir.

3 PROJE

3 Mavi-Yeşil Koridor

Bitlis Deresi

Doğal değerler açısından oldukça zengin olan kentin geçiş bölgesinin yaya aksları ve yeşil koridorlarla desteklenmesi gerekmektedir. Geçiş bölgesinde yeşil koridorlar aracılığıyla kamusal geçişler ve rekreasyonel kullanımlar için açık alanlar oluşturulmalıdır. Bitlis Deresi çevresinde yaya aksları, patikalar, dinlenme alanları, manzara noktaları bisiklet yolları gibi kullanımlara yer verilmez. Mavi — Yeşil Koridorda yapılacak peyzaj çalışması hem kentin yeşil alan ihtiyacını karşılayacak hem de mevcut doğal kaynakların korunması ve gelişmesini sağlayacaktır.

Bölge ölçeğinde ise 'Bölgesel Kültür Koridoru' içerisinde yer alan kentlerin sahip olduğu kültürel, doğal ve tarihi değerler ortaya konulmalıdır. Sahip olunan değerlerin bir sistem içerisinde birbirine bağlanması için gerekli müdahalelerin ne olduğu belirlenmelidir. Her kentin sahip olduğu değer bölgesel bir bakış açısıyla değerlendirilerek ulusal ve uluslararası ölçekte oluşturulacak kültür koridoruna olacak katkısı üzerinden ele alınmalıdır.

BÖLÜM

05

BITLİS'İN GELECEĞİ İÇİN
10 TEMEL İLKEBITLİS'İN GELECEĞİ İÇİN
10 TEMEL İLKE

1. Havza: Van Gölü Havzası
2. Bitlis Deresi: Suyun Birleştirici Gücü
3. Nemrut Dağı ve Krater Gölü: Yeni turizm odağı
4. Anıtsal Yapılar: Dünden bugüne
5. Bitlis Kalesi: Bitlis'in güçlü simgesi
6. Beş Minare: Her daim ayakta
7. Köprüler: Derenin tarihsel taşları
8. Bitlis Evleri: Taştan inciler
9. Yöreye Özgü Yemek ve El sanatları: Anneden kıza, dededen toruna
10. Ponza Madeni: Sünger taşı

HAVZA: Van Gölü Havzası

Bitlis, Türkiye'nin en önemli havzalarından biri olan Van Gölü Havzası içerisinde de yer almaktadır. Van ili ile birlikte oluşturulan bu birliktelik, bölgesel su kaynaklarının bütünlük içerisinde ele alınması ve korunması açısından büyük önem taşımaktadır. Benzer coğrafi özellik üzerinden oluşturulan bu işbirliği havzayı kirletici kaynaklarının belirlenmesi, atık su arıtma tesislerinin planlanması, havza ölçeğindeki potansiyellerin değerlendirilmesi ve gerekli işbirliği yapısının oluşturulması gerekmektedir.



BİTLİS DERESİ: Suyun Birleştirici Gücü

Bitlis Deresi, Van Gölü yakınlarında doğup, bölgedeki dağları derin vadilerle ayırarak Bitlis'e ulaşmaktadır. Birçok yerleşim alanına uğrayan, diğer ırmaklarla birleşerek büyük tarım alanlarının sulanmasında kullanılan Bitlis Deresi, doğal zenginliğinin yanı sıra kentin karakterinin oluşmasında da önemli bir role sahiptir. Bitlis'in mevcut yerleşimi dere boyunca gelişmiştir. Bitlis Deresi'nin üzerinde bulunan tarihi köprüler kenti tarihi açıdan da zengin bir alan haline getirmektedir.

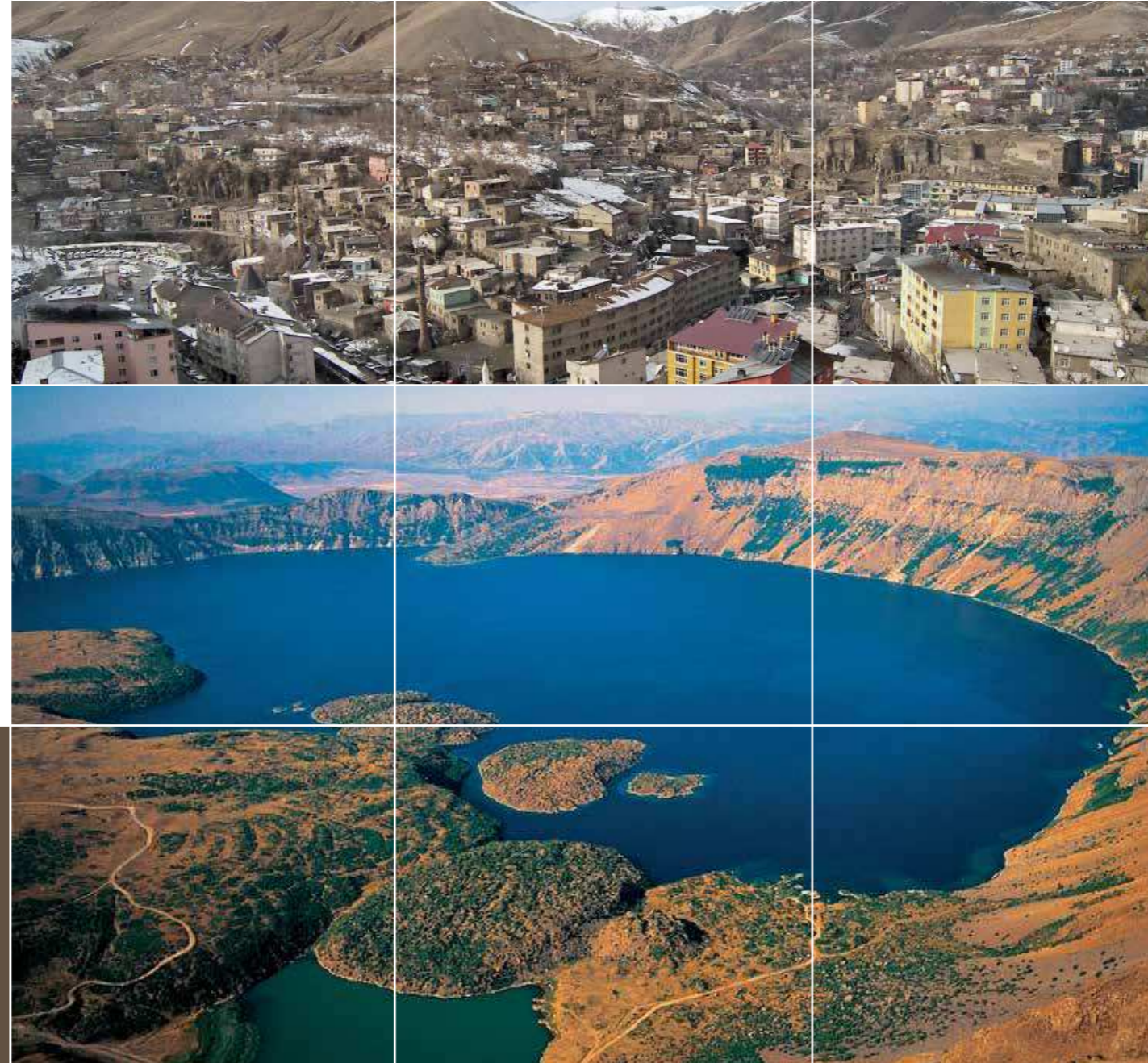
Bitlis Deresi'nin üzerinde yer alan ticari yapılar kentin en büyük sorun alanıdır. Dere üzerinde bulunan yapılar görüntü kirliliğine yol açmalarının yanı sıra Bitlis Deresi'ne ekolojik olarak da zarar vermektedir.

Yeni kent vizyonu kurgulanırken ekolojik değerlere özen gösteren, suyun birleştirici gücünü kullanarak dereyi yok eden değil, dere ile birlikte gelişen, 'su kenti' teması üzerinde durulmalıdır.

NEMRUT DAĞI VE KRATER GÖLÜ: Yeni turizm odağı

Tatvan ilçesinin sınırları içerisinde yer alan Nemrut Dağı, Van Gölü'nün batısında bulunmaktadır. Dağ üzerindeki en yüksek tepe olan Sivritepe, 2935 m. yüksekliktedir. Sönmüş bir yanardağ olan Nemrut Dağı'nın tepesindeki kraterde Nemrut Krater Gölü yer almaktadır. Bitlis'e 35 km uzaklıkta bulunan Nemrut Krater Gölü, dünyanın ikinci, Türkiye'nin en büyük krater gölüdür.

Nemrut Dağı, kış ve doğa sporları için oldukça elverişli bir alandır. Nemrut Dağı'nın eteklerinde bulunan Nemrut Kayak Tesisi, kış turizmi açısından gittikçe artan bir potansiyele sahiptir. Nemrut Dağı, özellikle yaz aylarında doğa tırmanışları için tercih edilmektedir. Nemrut Krater Gölü, çeşitli su sporlarının yapılabildiği bir alandır.



03

ANITSAL YAPILAR: Dünden bugüne

Bitlis'te Türk İslam eserlerinin güçlü; cami, medrese, han ve kervansaray örnekleri bulunmaktadır. Uzun yıllar 'İlim Kenti' olarak anılan Bitlis'te çeşitli tarihlerde yapılan medreseler, yapıldıkları dönemlerde eğitim ve öğretime verilen değeri ortaya koymaktadır. İhlasiye Medresesi, Nuhiye Medresesi, Şerefiye Medresesi, Yusufiye Medresesi Bitlis'in en önemli medreseleridir.

Bitlis'in, Tarihi İpek Yolu üzerinde yer alması kenti, kervansaray ve hanlar açısından da zenginleştirmiştir. Bitlis'te, Anadolu konukseverliğinin önemli simge yapıları olan han ve kervansaraylardan; Hatuniye(Hazo) Han, Paşin (Hüsrev Paşa) Hanı, Başhan ve El Aman Hanı bulunmaktadır.

04

BİTLİS KALESİ: Bitlis'in güçlü simgesi

Bitlis Kalesi kent merkezindeki sarp kayalıkların üzerinde kurulmuştur. Çevresi 2800 m. olan kale, 56 m yüksekliği ile kentin birçok noktasından görülebilecek özelliğe sahiptir. Kent için önemli bir simge haline almış olan Bitlis Kalesi M.Ö 330 tarihinde Büyük İskender döneminde inşa edilmiştir. Osmanlı döneminde, kalede, bir saray ile 300 ev, 1 han, 1 cami ve iki başı demir kapılı bir çarşı, bir bedesten ve birkaç yüz evin bulunduğu bilinmektedir. Günümüzde ise sadece içerisi toprakla dolu olan kale mevcuttur. Anıtsal bir görünüme sahip Bitlis Kalesi'ndeki kazı ve restorasyon çalışmaları devam etmektedir.



BEŞ MİNARE: Her daim ayakta

Beş minare, Bitlis'le ilgili birçok hikayeye ilham kaynağı olmuştur. Beş Minare, kentin imajının oluşmasında da önemli bir yere sahiptir. Bugün 'Beş Minare' olarak bilinen minareler; Ulu Camii Minaresi, Gökmeşan Camii Minaresi, Kale Camii Minaresi, Şerefiye Camii Minaresi ve Meydan Camii Minaresi'dir. Bu yapıların Bitlis'e olan tanıtım katkısı çok büyük orandadır. 'Bitlis'te Beş Minare' türküsü kentle özdeşleşmiş hale gelmiştir.



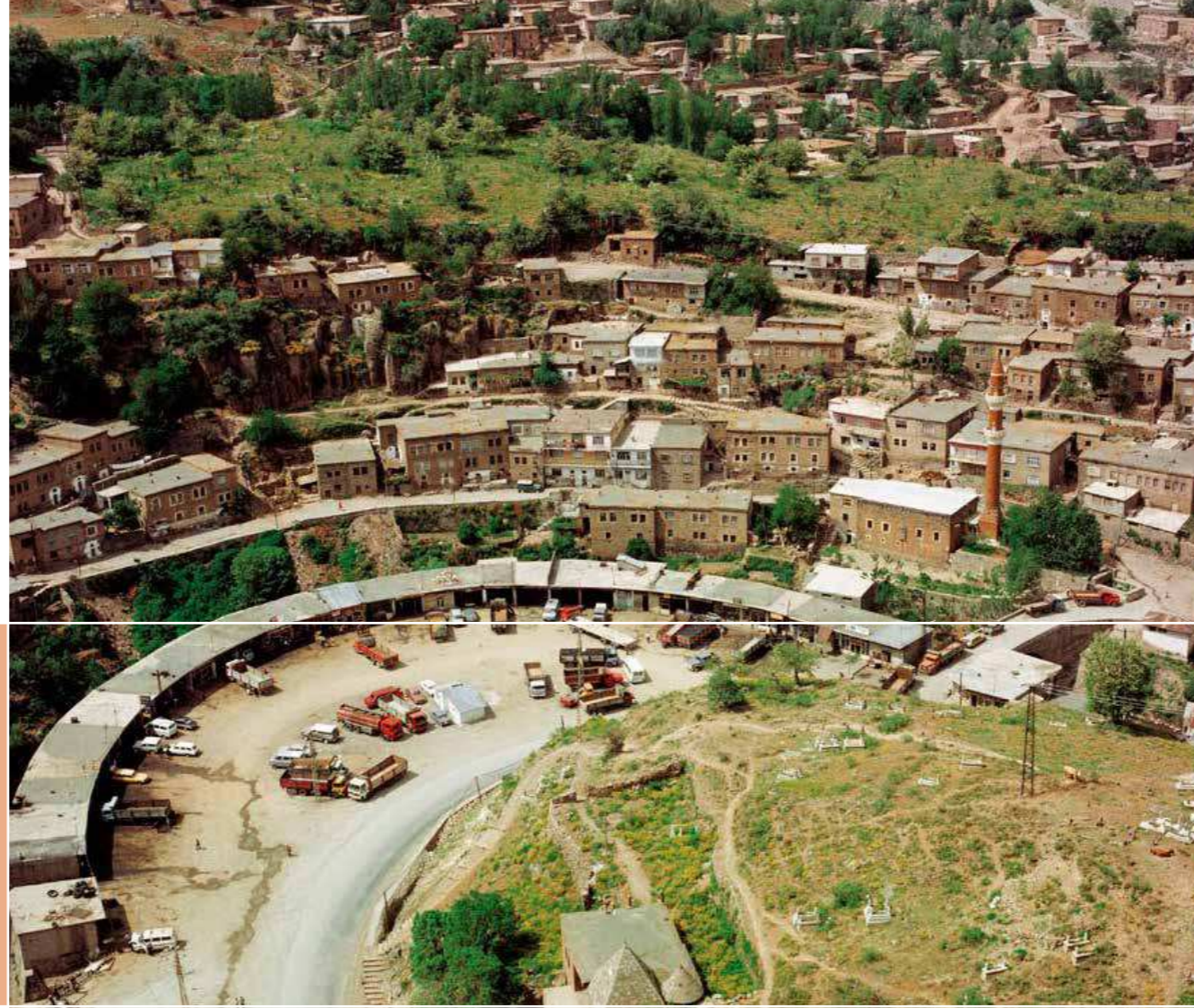
05

06

KÖPRÜLER: Derenin Tarihsel Taçları

Bitlis'in ortasından geçen Bitlis Deresi kenti su mimarisi açısından da zengin bir yer haline getirmiştir. Bitlis Deresi üzerinde yer alan tarihi köprüler kentin adıyla özdeşleşmiştir. Taş kemer mimari tarza inşa edilen köprülerin yapılış tarihleri 2.yy'a kadar uzanmaktadır. Köprülerin hepsi günümüze kadar ulaşamamıştır. Bugün, Bitlis Deresi üzerinde, 18 adet tarihi köprü bulunmaktadır. Bu köprülerin 14'ü ise Bitlis kent merkezinde yer almaktadır.

Bitlis'in sahip olduğu su mimarisi zenginliği kentin kültür turizmi zenginliğini arttırmaktadır. Bunun yanı sıra, Bitlis'i çevredeki diğer illerden farklı kılmaktadır.



BITLİS EVLERİ: Taştan İnciler

Bitlis Evleri kentin sivil mimarisinin en önemli örneklerindedir. Kahve ve kızıl tonlarındaki Ahlat taşından yapılan evler, bölgedeki iklimin çok sert olması sebebiyle dışa kapalı bir görünüme sahiptir. Dışarıdan donuk bir görünüme sahip olmalarına rağmen yüksek kapılardan girilerek ulaşılan gösterişli ve avlulu evler, bölge mimarisinin genel karakterini yansıtmaktadır. Bitlis Evleri, kent için büyük bir tanıtım ve turizm potansiyeli oluşturmaktadır. Bitlis Evleri'nin korunarak yaşatılması kentin kültürel belleğinin için büyük önem taşımaktadır. Mimari açıdan büyük değere sahip bu evler, kentin kültür ve turizm üzerinden kalkınmasında önemli bir tetikleyicidir.

YÖREYE ÖZGÜ: Anneden Kıza, Dededen Toruna

Kentin ağır yaşam koşullarıyla birlikte ortaya çıkan yaratıcılığın yansıtıldığı el sanatları ve yöreye özgü malzemelerle yapılan yemekler, Bitlis'in kültür yapısını zenginleştirmektedir. Bitlis ve çevresinde dokumacılık kültürü devam etmektedir. Heybe, namazlık, hurç, minder ve gelin çuvalı dokumaları ve harik adı verilen yöresel ayakkabılar en önemli el sanatı ürünleridir. Bunun yanı sıra, kök boyası ile yapılan halı ve kilim dokumacılığı da yapımına devam edilmekte olan geleneksel ürünler arasındadır. Ayrıca bölgede yetişen ceviz ağaçlarından el işçiliği ile yapılan bastonlar da yöresel el sanatları arasındadır. Bitlis yemek kültürünün de zengin olduğu bir kenttir. Büryan Kebabı ve Avşor en önemli yöresel yemekler arasındadır. Bitlis'in el sanatları ve yöresel yemekler açısından sunduğu zenginlik turizmi destekleyici turizmi ve kentin tanıtımını artıran bir etkiye sahiptir. Bunun yanı sıra, kentin somut olmayan kültürel mirası açısından da büyük öneme sahiptir.

09



PONZA MADENİ: Sünger taşı

Türkiye, dünyadaki ponza rezervinin %45'ine sahiptir. Türkiye'de bulunan ponza madeninin %50'si ise Bitlis'te bulunmaktadır. Ponza madeni Bitlis için önemli bir yatırım potansiyeli oluşturmaktadır. Kentte yer alan ponza madeninin değerlendirilmesi sınır ötesi ekonomik işbirliklerin oluşması için fırsat yaratmaktadır.

10

			58 SIVAS	64 UŞAK	36 KARS				
			59 TEKİRDAĞ	65 VAN	70 KARAMAN	46 KAHRAMANMARAŞ			
	42 KONYA	50 NEVŞEHİR	60 TOKAT	66 YOZGAT	71 KIRIKKALE	49 MUŞ	24 ERZİNCAN		
14 BOLU	43 KÜTAHYA	51 NİĞDE	61 TRABZON	67 ZONGULDAK	72 BATMAN	74 BARTIN	77 YALOVA	16 BURSA	
40 KIRŞEHİR	44 MALATYA	52 ORDU	62 TUNCELİ	68 AKSARAY	73 ŞİRNAK	75 ARDAHAN	78 KARABÜK	17 ÇANAKKALE	79 KİLİS
41 KOCAELİ	45 MANİSA	54 SAKARYA	63 ŞANLIURFA	69 BAYBURT	76 İĞDIR			18 ÇANKIRI	
07 ANTALYA	01 ADANA							80 OSMANİYE	
08 ARTVIN	04 AĞRI							81 DÜZCE	47 MARDİN
15 BURDUR	03 AFYON								
27 GAZİANTEP	05 AMASYA	10 BALIKESİR	19 ÇORUM	30 HAKKARİ	53 RİZE	48 MUĞLA	55 SAMSUN	28 GİRESUN	09 AYDIN
	06 ANKARA	11 BİLECİK	20 DENİZLİ	31 HATAY	38 KAYSERİ	57 SİNOP	56 SİRT	29 GÜMÜŞHANE	
	02 ADIYAMAN	12 BİNGÖL	21 DİYARBAKIR	32 İSPARTA	39 KIRKLARELİ		37 KASTAMONU		
		13 BİTLİS	22 EDİRNE	33 İÇEL	25 ERZURUM				
			23 ELAZIĞ	34 İSTANBUL	26 ESKİŞEHİR				
				35 İZMİR					

81 KENT VİZYON