

16

BURSA

VİZYON PLANI

'GEÇMİŞ VE GELECEĞİN GÜCÜ'



KENTSEL VİZYON  
PLATFORMU

# KENTSEL VİZYON PLATFORMU

## ‘Kentsel Vizyon ile Kurgulanan Kentler’

NEF ve Kentsel Strateji tarafından kurulan  
Kentsel Vizyon Platformu  
kamu, sivil ve özel sektör işbirliği ile

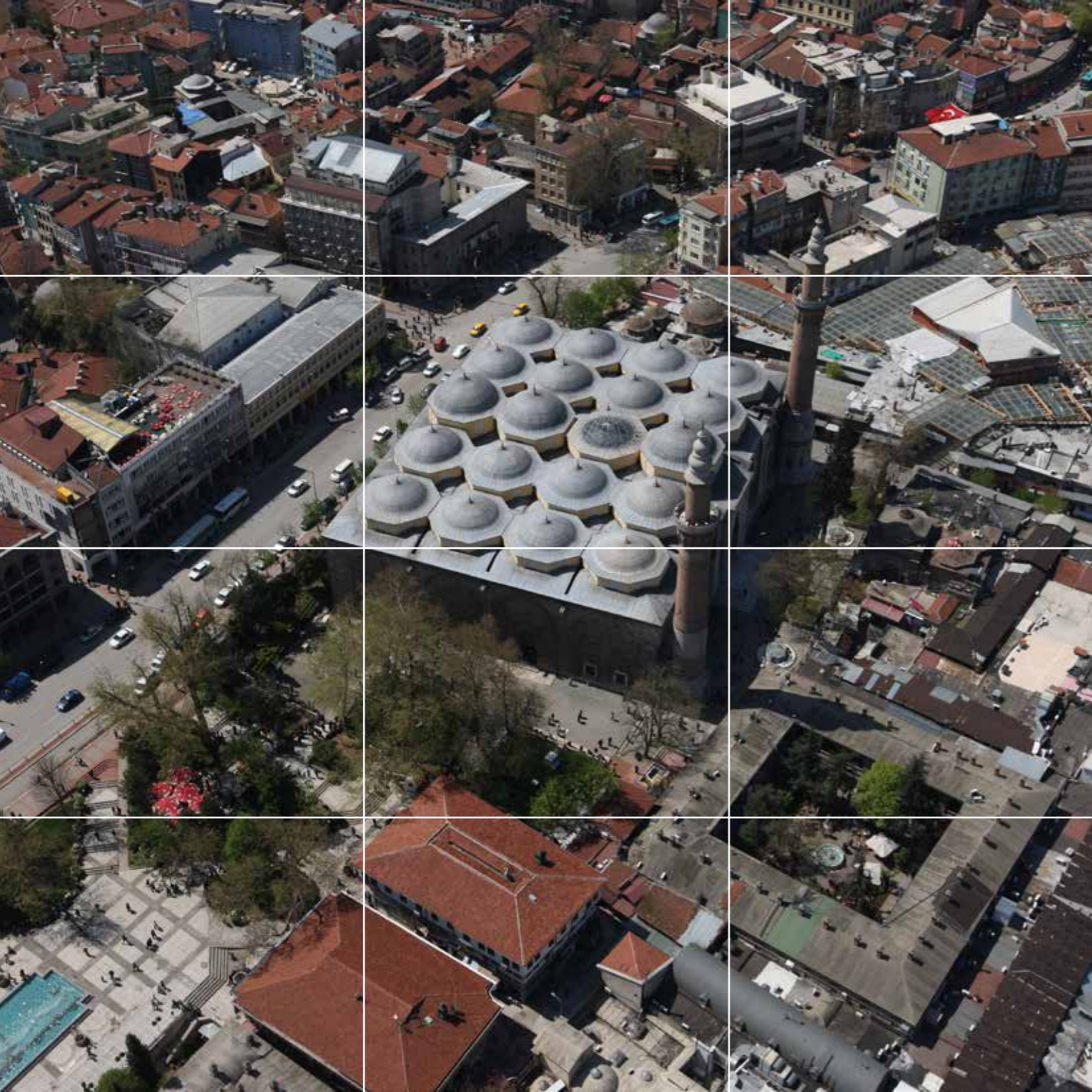
- bölge
- kent
- mahalle

ölçeğinde çalışmalar yaparak, yeni planlama  
yaklaşımı ve modellerini tartışmaya açmaktadır.

**81**KENT  
VİZYON  
[www.kentselvizyon.org](http://www.kentselvizyon.org)

“Bursa Vizyon Planı”  
‘Kentsel Strateji’ tarafından geliştirilen  
kapsam ve içerik çerçevesinde,  
A. Faruk Göksu ve Sıla Akalp’in  
Stüdyo 33’te verdiği eğitimler sonucunda  
Miray Özkan tarafından hazırlanmıştır.





01

ANALİTİK BAKIŞ  
Stratejik Göstergeler  
10 Temel Sorun ve Fırsat  
BEK Analizi

02

STRATEJİK BAKIŞ  
Bölgesel İşbirliği  
Kent Kurgusu

03

VİZYON  
Bölgesel Vizyon  
Kentsel Vizyon

04

3x3 VİZYON ve EYLEM ÇERÇEVESİ  
Vizyon Çerçevesi  
Eylem Çerçevesi

05

BURSA'NIN GELECEĞİ İÇİN  
10 TEMEL İLKE

07

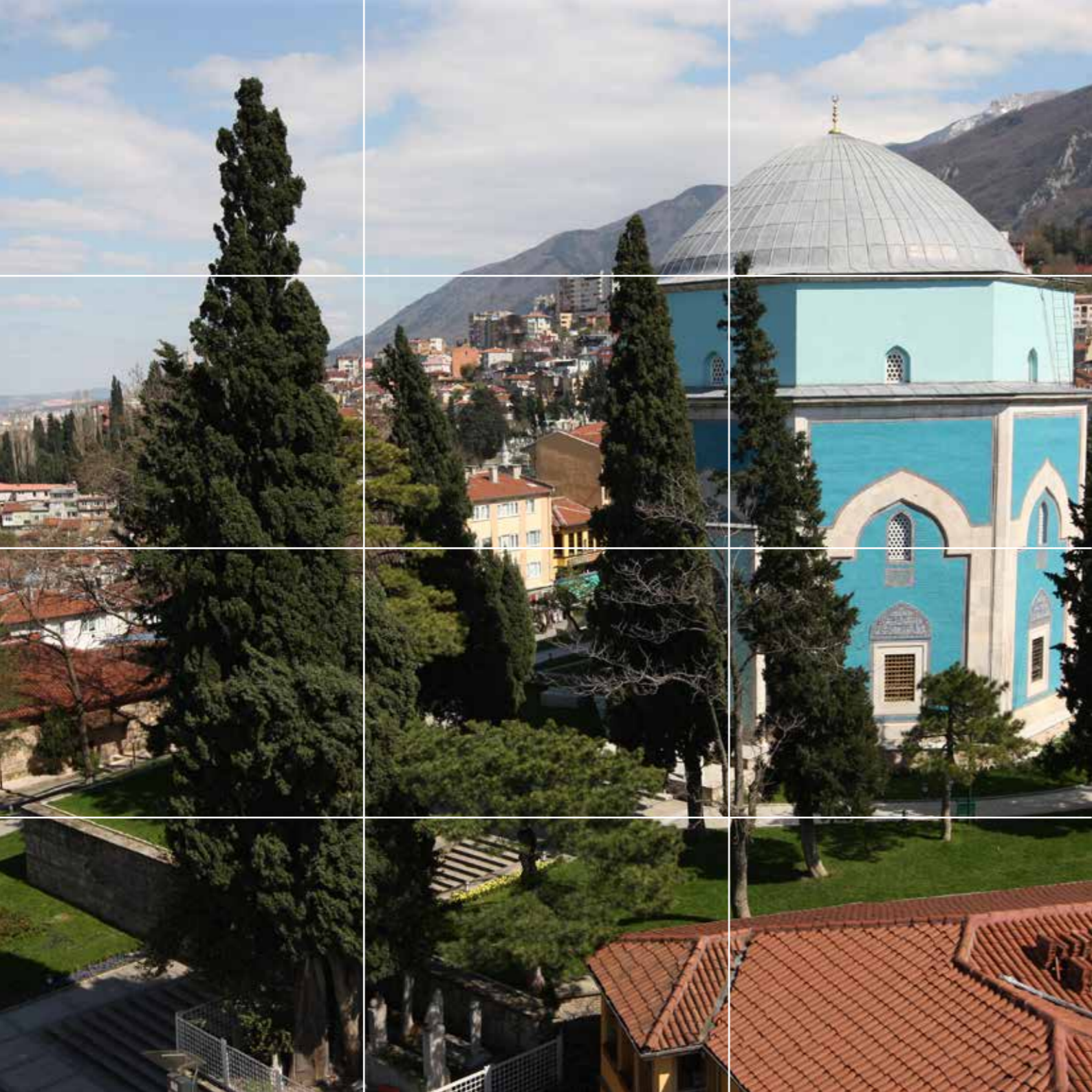
15

20

5

23

34



## BÖLÜM

01

ANALİTİK BAKIŞ

Stratejik Göstergeler

10 Temel Sorun ve Fırsat

BEK Analizi

# STRATEJİK GÖSTERGELER

8



**Nüfus:**  
2.740.970 kişi



## Ekonomik Değerler:

- Otomotiv sanayi
- Gıda Sanayi
- Makine sanayi
- Tekstil Sanayi
- Mobilya Sanayi
- Tarım ve hayvancılık
- Kültür ve doğa turizmi
- Ticaret
- Hizmet Sektörü



## Eğitim:

- Uludağ Üniversitesi
- Bursa Teknik Üniversitesi
- Bursa Orhangazi Üniversitesi
- Faruk Saraç Tasarım Meslek Yüksekokulu
- İstanbul Ticaret Üniversitesi (Lisansüstü Eğitim Merkezi)
- Okan Üniversitesi (Bursa Sürekli Eğitim Merkezi)
- Bilgi Üniversitesi (Bursa Sürekli Eğitim Merkezi)
- Plato Meslek Yüksekokulu (Bursa Sürekli Eğitim Merkezi)



## Tarihsel İzler:

- MÖ. 5200'e uzanan tarih
- Kapalı çarşı ve hanlar
- Kaplıca ve hamamlar
- Dini yapılar
- Medreseler
- Kaleler ve surlar
- 9 Antik kent
- Tarihi köyler
- Arkeopark
- Tarihi Bursa Evleri
- Köprüler

## Performans Kriterleri



## SÜRDÜRÜLEBİLİRLİK

6

## ÇEVRE

11

## EKONOMİ

8

## SOSYAL

9

## YAŞAM KALİTESİ

11



## Sosyal Altyapı:

- Bursa Uluslararası Tekstil ve Ticaret Merkezi
- Uluslararası Fuar ve Kongre Merkezi
- Bursa Bilim ve Teknoloji Merkezi
- Büyük park alanları (Botanik Park, Kültür Park, Sukay Park)
- 27 Müze



## Doğal Değerler:

- Marmara Denizi kıyıları
- Uludağ Milli Parkı
- Göller (İznik Gölü, Uluabat Gölü, Dalyan Gölü, Arapçiftliği Gölü)
- Kocaçay Deltası
- Akarsular (Nilüfer Çayı, Mustafakemalpaşa Çayı, Göksu Çayı, Koca Dere, Kara Dere, Aksu Deresi)
- Yaban Hayvanları Koruma ve Rehab. Merkezi
- Termal su kaynakları
- Şelaleler (Suuçtu, Seitabat)
- Kuş Cenneti
- Tarihi Çınar
- Ayvaini Mağarası

9



## 10 TEMEL FIRSAT

- Sanayide öncü rol 1
- Uluslararası kurumsal yatırımlar 2
- Yüksek teknoloji sanayi yatırımları 3
- Verimli ovalar ve havzalar 4
- Tarihsel ve kültürel derinlik ve zenginlik 5
- Doğal kaynakların turizm potansiyeli 6
- Sağlık ve eğitim sektörünün gelişmesi 7
- Üniversite sanayi işbirliği 8
- Sektörler arası işbirliği 9
- Gelişen sivil toplum 10

## 10 TEMEL SORUN

- Doğal ve tarihi değerler üzerinde yapılaşma ve kirlenme baskısı
- Deprem riski
- Çevre kirliliği (su, hava, katı atık)
- Ulaşım ve trafik sorunu
- Kentsel yayılma
- Deniz ile kopukluk
- Toplumsal ayrışma
- Kentsel riskler
- Yeşil alan eksikliği
- Uluslararası rekabet gücünde azalma



# BEK ANALİZİ

Kaynak: Kentsel Strateji

## Birikim

Osmanlı Başkenti  
Sanayi geçmişi  
Tarım  
Esnaf

## Bereket

Verimli ovalar ve havzalar  
Şu kaynakları  
Ürün çeşitliliği  
Kültürel çeşitlilik

## Beceri

Kalifiye iş gücü  
Zanaat  
Üretim

## Bakış

Uludağ  
Bursa Ovası  
Gemlik Körfezi

## Büyüme

Teknolojik yenilikler  
Turizm çeşitliliği  
Eğitim ve Sağlık hizmetleri  
Kentsel gelişme

## Beklenti

Denizle buluşma  
Ekolojik koruma  
Ekonomik gelişme

## Ekoloji

Dağlar  
Bursa Ovası  
Ormanlar  
Su ve Göller

## Ekonomi

Otomotiv  
Mobilya  
Tarım  
Tekstil  
Kış Turizmi, Kültür Turizmi  
Ar-ge

## Eşitlik

Erişilebilir yeşil alanlar  
İş fırsatları  
Sosyal dayanışma  
Sivil toplum

## Etkinleştirme

Sanayi altyapısı  
Tarım altyapısı  
Eğitim altyapısı  
Ulaşım yatırımları

## Edinim

Ar-ge  
Organik tarım  
Teknolojik gelişmeler  
Kentsel bütünleşme

## Entegrasyon

Kır-kent  
Üniversite-ekonomi  
Merkez-çeper  
Deniz-dağ  
Geçmiş-gelecek

## Koruma

Su kaynakları  
Orman  
Tarım arazileri  
Tarihi merkez  
Antik kentler

## Kapasite

İnsan  
Öğrenci  
Toprak  
Su  
Turizm  
Katılım

## Kalkınma

Yenilikçi ekonomiler  
İyi tarım  
Uluslararası yatırım

## Kimlik

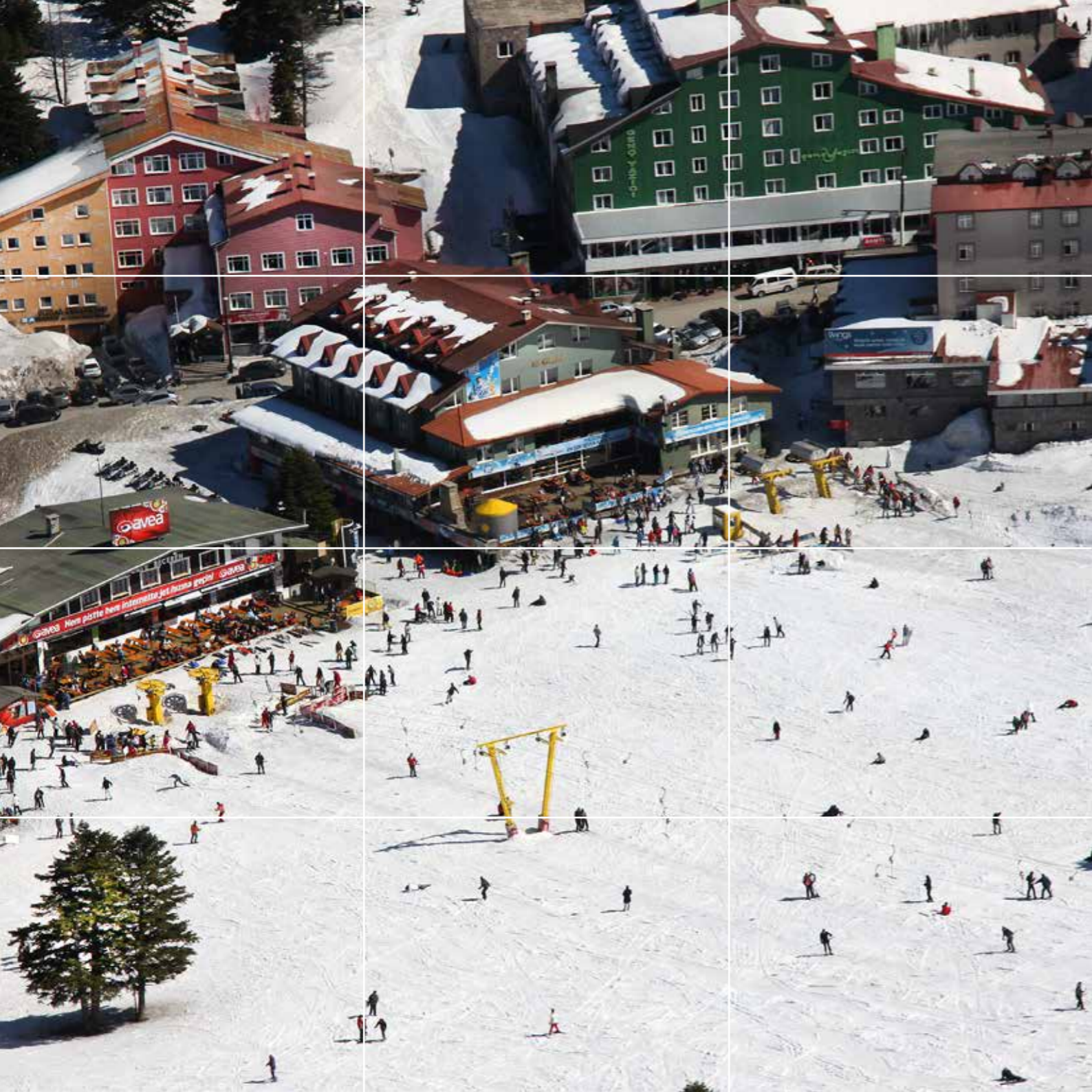
Osmanlı kenti  
Yeşil kent  
Su kenti  
Yenilik kenti

## Katılım

Sivil toplum  
Kültürel etkinlik

## Kurgu

Akıllı kent  
Ovanın dönüşümü  
Yaşam koridorları  
Gelişme koridorları

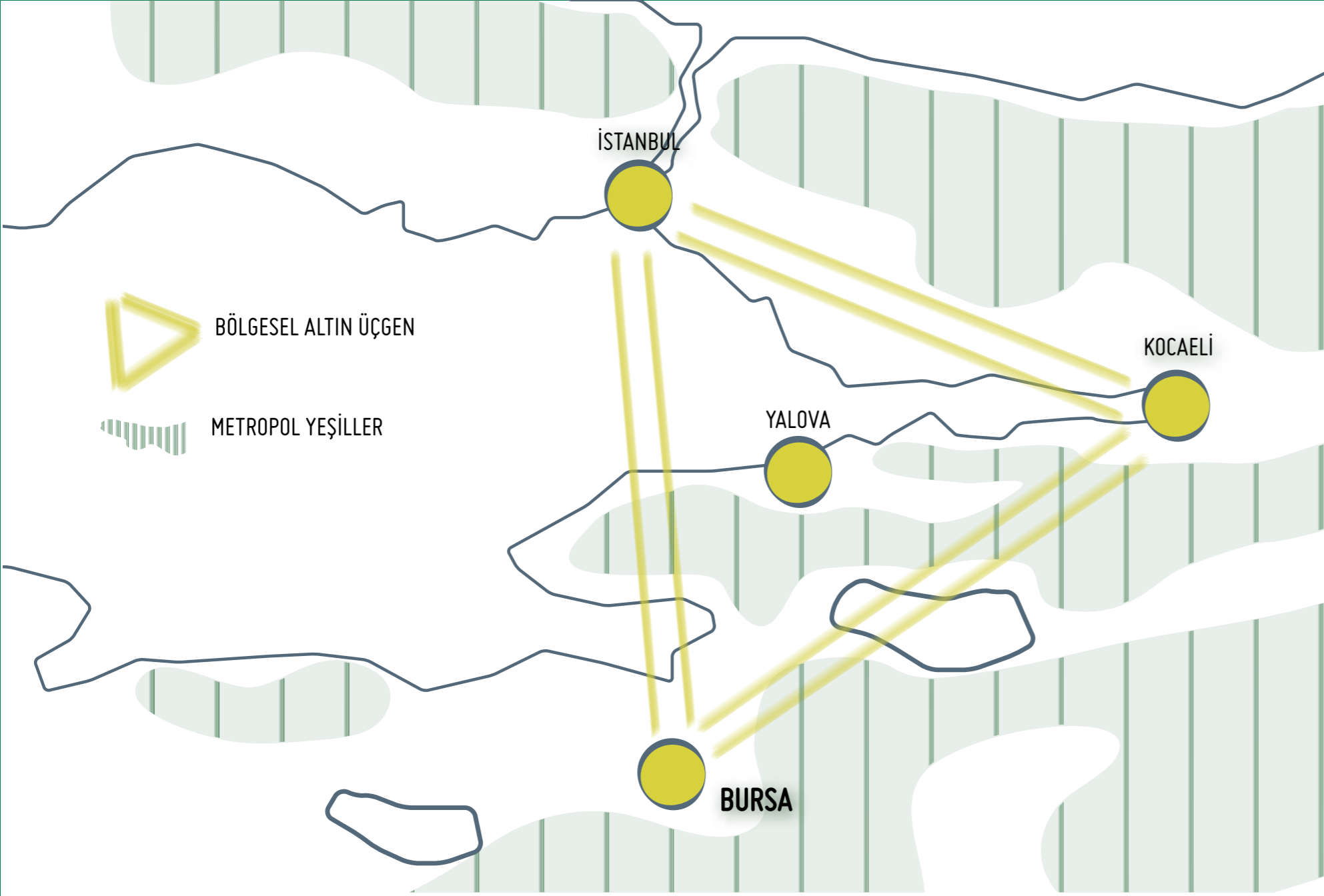


## BÖLÜM

## 02

### STRATEJİK BAKIŞ Bölgesel İşbirliği Kent Kurgusu





## BÖLGESEL İŞBİRLİĞİ

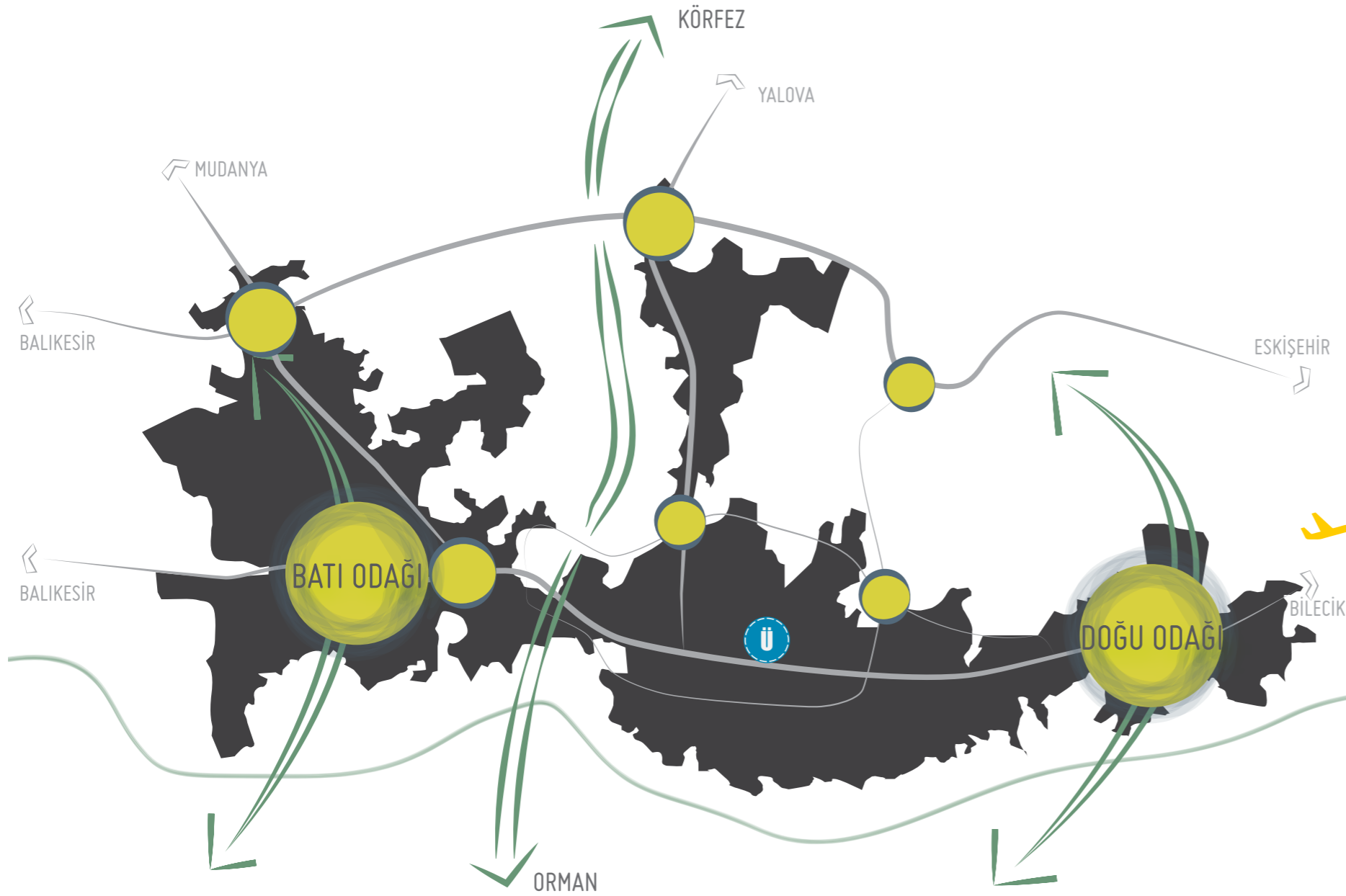
### BURSA, BÖLGE İÇİNDE HANGİ STRATEJİK ROLÜ ÜSTLENECEK?

İstanbul, Kocaeli ve Bursa "Altın Üçgen"i oluşturarak Türkiye ekonomisinin gelişme odağı olmuştur. Hinterlandlarındaki doğal zenginlikler ve verimli havzalardan beslenen bu bölge içinde Bursa, nitelikli ulusal ve uluslararası sanayi yatırımlarının merkezidir. Bölgenin en yüksek dağı, ormanları, kıyı kullanımı, su havzaları ve bereketli ovaları ile Bursa, faaliyet ve ürün çeşitliliği açısından büyük olanaklar sunmaktadır. Bursa, Balıkesir, Kütahya, Bilecik gibi çevresindeki illerin gelişmesi için de tetikleyici rol üstelenmiştir.

Bölgesinin değerleriyle zenginleşen Bursa, binlerce yıllık bir ticaret ve üretim kenti olarak İstanbul ve uluslararası sermaye için kalıcı ve uzun vadeli yatırımların alanıdır. Bugün, sanayisinin geldiği gelişmişlik noktası teknoloji ve yenilik odaklı dönüşümün gerçekleşmesini gerektirmektedir. Altın üçgenin ulaşım altyapıları ve sektörel işbirlikleri ile desteklenmesi, işlevsel bütünlük ve entegrasyonun sağlanması açısından önemlidir. Bölgenin tamamında büyüklük ve yığılma ekonomilerinin potansiyellerinden faydalanmak, aynı zamanda gerekli olan hassas ekonomi-ekoloji dengesinin sağlanması için de fırsat olarak değerlendirilmelidir.

Bölgesel bütünleşmenin sağlanmasında Bursa'nın rolü;

1. Kümelenme (gelişim temaları arasında işbirlikleri)
2. Koruma (Su kaynaklarının, ormanların ve ovanın korunması)
3. Teknoloji geliştirme ve yenilikçi ekonomiler
4. Kültür-Turizm Ağı (Uludağ, İznik, Gölyazı, Bursa Kent Merkezi, Mudanya, Kızık Köyleri, Eko-turizm alanları vs.) temaları olmalıdır.



## KENT KURGUSU

### YENİ KENT KURGUSU NE OLACAK?

Bölgesel gelişim dinamikleri ile gelişme gösteren Bursa'nın ekolojik hassasiyetleri, kente özgü Akıllı Kent prensipleri geliştirilerek ele alınmalıdır. Kentsel yayılmayı önlemeyi amaçlayan yeni mekânsal kurgu, kentsel bütünleşmeyi öne çıkaran, yoğun yapılaşma ve kullanım çeşitliliği barındıran ancak kamusal alan ile yaşam kalitesini yükselten bir çerçevede tasarlanmalıdır. Diğer yandan kümelenme ve teknolojik gelişme yaklaşımlarının benimseneceği bir yeni ekonomiye dönüşüm, yeni mekansal düzenlemenin ana unsuru olmalıdır.

Akıllı Kent prensipleri ile geliştirilen yeni kent modelinin amaçları;

- Yeşil kuşak bütünlüğünün sağlanması, yeşil koridorların korunması
- Yeşil alanları buluşturan açık alan sistemlerinin kurgulanması
- Kentsel gelişimin teşvik edildiği karma kullanımlı yeni merkez ve çalışma odaklarının oluşturulması
- Odaklar arası koridorlar geliştirilmesi
- Kentsel dokunun dönüşümünün sağlanması,
- Yaya bağlantıları ve sosyal alanların geliştirilmesidir.

Bu amaçlar doğrultusunda Bursa'nın akıllı kent kurgusu üç ana çerçevede ortaya konmuştur:

1. Odak Stratejisi
2. Koridor Stratejisi
3. Yeşil Kuşak Stratejisi

## BÖLÜM

## 03

## VİZYON

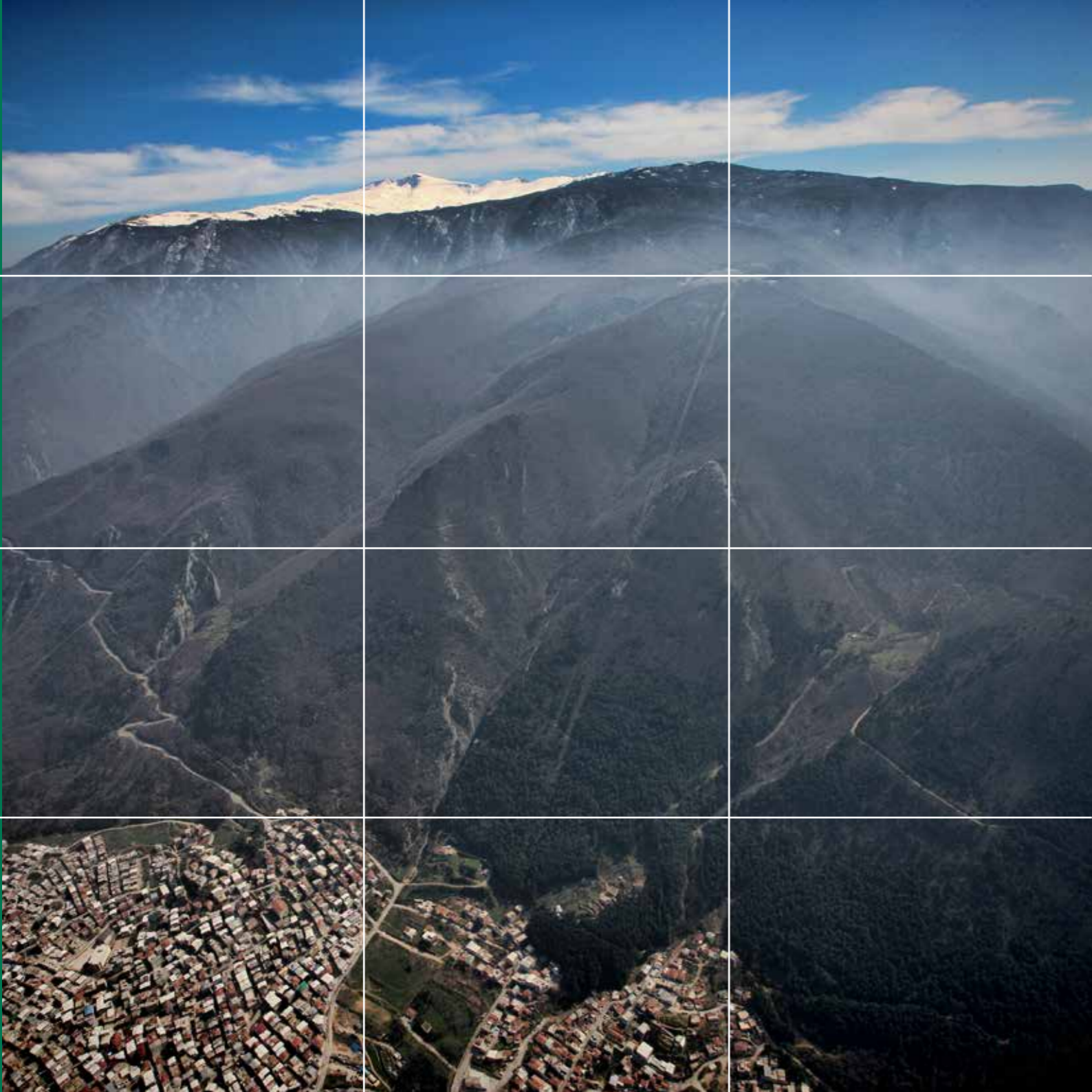
Bölgesel Vizyon  
Kentsel Vizyon

## BÖLGESEL VİZYON

EKONOMİ ve EKOLOJİ DENGESİYLE GELİŞEN  
BÜTÜNLEŞİK BÖLGE

## KENTSEL VİZYON

GEÇMİŞ ve GELECEĞİN GÜCÜ ile ŞEKİLLENEN  
AKILLI KENT



## BÖLÜM

# 04

3X3 VİZYON ve EYLEM  
ÇERÇEVESİ  
Vizyon Çerçevesi  
Eylem Çerçevesi

# VİZYON ÇERÇEVESİ

3 X 3

# EYLEM ÇERÇEVESİ

## 1 FARKLILIK

1

**Öncü Kent:**  
'Sanayi Deneyimi'

2

**Yeşil Kent:**  
'Yeşil Bursa'

3

**Kentlerin Derinliği:**  
'İlk Başkent'

## 2 TEMA

1

**Bütünleşik Bölge:**  
'Altın Üçgen'

2

**Su Kenti:**  
'Ekolojik Dengenin  
Anahtarı'

3

**Yenilikçi İşbirliği:**  
'Teknoloji'

## 3 STRATEJİ

1

**Ekonomi-Ekoloji:**  
'Denge'

2

**Akıllı Büyüme:**  
'Kent ve Doğa'

3

**Bütün Bölge:**  
'Gelişme ve Koruma'

BURSA'NIN GELECEĞİ

## 1 SEKTÖR

1

**Yenilikçi Sanayi:**  
'İşbirliği'

2

**Turizm:**  
'Çeşitlilik'

3

**İyi Tarım:**  
'Sağlık'

## 2 PROGRAM

1

**Buluşma Alanı:**  
'Geçmiş ve Gelecek'

2

**Yenilik Merkezi:**  
'Genç Bursa'

3

**Uluslararası  
Deneyim:**  
'Çalışma Kültürü'

## 3 PROJE

1

**Ovanın Dönüşümü:**  
'Yeşil Kuşak'

2

**İnovasyon  
Koridoru:**  
'Yaratıcı Sektörler'

3

**Ağ:**  
'Kültür-Turizm'

## VİZYON ÇERÇEVESİ

### 3 FARKLILIK

### 3 TEMA

### 3 STRATEJİ

Öncü Kent

Bütünleşik  
Bölge

Ekonomi-  
Ekoloji

Yeşil Kent

Su Kenti

Akıllı Büyüme

Kentlerin  
Derinliği

Yenilikçi İşbirliği

Bütün Bölge

## 3 FARKLILIK

### 1 Öncü Kent

Sanayi Deneyimi

Türkiye'nin ilk organize sanayi bölgesi 1961 yılında Bursa'da kurulmuştur. Sanayi altyapısının kalitesinde ve gelişiminde örnek deneyimlere sahip olan Bursa, bölgenin otomotiv, tekstil ve tarım sanayii merkezi olmuştur. Tarihinden gelen ürün çeşitliliği ve ticaret altyapısı, endüstriyel gelişme ile birleşerek il bütününde girişimcilik ve küçük üretimin tetikleyicisi olmuştur. Bursa kentindeki bu gelişme, bölgedeki değerlerin uluslararası ekonomi ile bütünleşmesini sağlamıştır. Otomotiv sektörüne paralel gelişen makine sektörü, yenilikçi teknolojilerin de bölgeye gelmesini sağlamış, Bursa Ar-Ge konusunda önemli bir bölgesel merkez haline gelmiştir. Bölgedeki verimli ova ve havzalar sayesinde gelişmiş olan gıda ve tarım sektöründe de organik tarım ve hayvancılık gibi yenilikçi uygulamalar önem kazanmaya başlamıştır.

### 2 Yeşil Kent

Yeşil Bursa

Yeşil Bursa olarak anılan Bursa Marmara Bölgesi'nin en yüksek dağı olan Uludağ'ın eteklerinde kurulmuştur. Türkiye'nin ilk ve en büyük kayak merkezi buradadır. Uludağ'ın ve bölgedeki diğer yüksek dağların etkisiyle önemli su kaynaklarına ve verimli topraklara sahip olmuştur. İl sınırının %40'ı ormanla kaplı olup, ormanın yok olmaya başladığı yerlerde makilik ve deniz kıyılarında zeytinlikler bulunmaktadır. Diğer yandan kırsal bölgelerde kentlinin kullanımına yönelik mesire yerleri ve kent ormanları oluşturulmaktadır. Ayrıca kent içinde çok yıllık ağaçlar ve derelerin oluşturduğu yeşil koridorlar bulunmaktadır. Doğal değerler, günü birlik turizm, doğa turizmi ve kış turizmi açısından önemli potansiyeller sunmaktadır. Ancak, doğal yeşil alanlar kentsel gelişme baskısı altındadır.

### 3 Kentlerin Derinliği

İlk Başkent

Milattan önce 5200 yıllarına kadar uzanan uygarlık izlerini barındıran Bursa'da Nikaia (İznik), Apollonia (Gölyazı), Montaneia (Mudanya) gibi antik şehirler yer almaktadır. İznik kenti Hristiyanlığın ilk konsüllerinin toplandığı bölge olması açısından çok önemli olmakla birlikte, bugün açık hava müzesi olarak koruma altına alınmıştır. Bursa kent merkezi ise antik Prusa yerleşmesinden bugüne önemli bir merkez ve Osmanlı İmparatorluğu'nun ilk başkenti olmuştur. İmparatorluğun kuruluş dönemine ait pek çok eserin bulunduğu Bursa kent merkezinde Osmanlı tarihi açısından önemli olan hanlar, hamamlar, medreseler, türbeler ve camiler yer almaktadır. Anadolu tarihi açısından oldukça önemli olan Bursa ve çevresinde geçmiş farklı medeniyetlerin kültürel birikimi, halk dansları, müziği ve gösterilerinde kendini göstermektedir. Yapılan çeşitli ulusal ve uluslararası festivallerle bu kültürler yaşatılmaktadır.

# 3 TEMA

## 1 Bütünleşik Bölge

### Altın Üçgen

Marmara Bölgesi'nin gelişme dinamikleri ile başa çıkabilmesi Altın Üçgen içindeki rolü ve çevresindeki yerleşmeleri ile entegre bir sistem şeklinde çalışabilmesine bağlıdır. Bu açıdan, stratejik ortaklıklar, ortak programlar ve projeler geliştirilmesi, iş birliği ve koordinasyon, bütüncül ekonomi ve ekoloji dengesinin sağlanması için gereklidir.

## 2 Su Kenti

### Ekolojik Dengenin Anahtarı

Bursa kıyı alanları, göller, akarsular, termal kaynaklar ve içme suyu kaynakları açısından önemli potansiyellere sahip olmasına karşın kirlilik tehlikesiyle karşı karşıyadır. Kentin gelişmesinde, turizm, rekreasyon, içme suyu, sulama gibi çeşitli faaliyetlerde kullanıma potansiyeli olan su kaynaklarının korunması ve kirlenmesinin engellenmesi için gerekli altyapıların geliştirilmesi gerekmektedir. Diğer yandan su kaynaklarının özellikle sanayi, kentleşme ve tarım dolayısıyla artan kirliliğinin engellenmesi Marmara Denizi'ne boşalan suyun da temizlenmesini sağlayacak, kirlilik sebebiyle kısıtlı olan kıyı turizminin geliştirilebilmesi için fırsat oluşturulacaktır. Suyun korunması ve su kenarlarındaki yerleşmelerin ve peyzajın tasarımı Bursa'nın eskiden olduğu gibi bir su kenti olmasında belirleyici olacak ve ekolojik korumanın anahtarı olacaktır.

## 3 Yenilikçi İşbirliği

### Teknoloji

Ekonominin değişen küresel dinamiklere ayak uydurabilmesi ve bölgeye olan katma değerinin arttırılabilmesi için mevcut sanayi altyapısının yüksek teknolojili sanayilere, bilgi ve yaratıcılık odaklı yenilikçi üretim merkezlerine dönüşmesi gerekmektedir. Uluslararası sermayenin öncülüğünü ettiği kurumsal altyapı ve ileri teknolojiye yönelik gelişmeler gerçekleşmeye başlamıştır. Ancak, patent üretmenin ve girişimciliğin teşvik edilmesi, üniversite, sivil sektör ve sanayi işbirliğinin geliştirilmesi, yenilikçi sanayi altyapısı için çok önemlidir. Diğer yandan yeniliklerin oluşması için bölgedeki birlikte çalışma potansiyeli olan sektörler arasında etkileşimin arttırılması gerekmektedir. Bu anlamda, gıda, otomotiv, makine ve mobilya üretimi ile tarım ve turizm sektörleri arasında kesişim alanları yaratılmalı, genç nüfus potansiyeli teşvik edilmelidir.

# 3 STRATEJİ

## 1 Ekonomi-Ekoloji

### Denge

Oldukça gelişkin üretim altyapısına ve hassas bir coğrafyaya sahip olan Bursa'da kentsel ve bölgesel gelişme dinamikleri değerlendirilirken su, orman, hava, toprak gibi ekolojik değerlerin güçlü bir şekilde gözetilmesi gerekmektedir. Kentin yaşam kalitesi büyük oranda söz konusu dengeli gelişmeye bağlı olacaktır. Dolayısıyla gerekli altyapıların oluşturulması, eğitim ve bilinçlendirme çalışmalarının yapılması, ekolojik önlemlerin yapılması, ekolojik önlemlerin haline getirilmesi önemlidir. Diğer yandan ekolojik denge ve korumayı temel alan ekonomik aktiviteler teşvik edilmeli, yenilikçi teknolojiler ile ekolojik hassasiyet birlikte ele alınmalıdır. Buna paralel olarak yeşil ekonomiler için yatırım alanları yaratılmalı ve ar-ge faaliyetleri desteklenmelidir.

## 2 Akıllı Büyüme

### Kent ve Doğa

Bursa'da doğal alanların ve su kaynaklarının korunması ve kentsel işlevlerin yüksek kalitede temini açısından akıllı büyüme kriterlerinin uygulanması gerekmektedir. Kentsel yayılmanın engellenmesinin amaçlandığı akıllı büyüme prensiplerine göre, kentsel yoğunluğun belirli noktalarda odaklanması, toplu taşıma sisteminin geliştirilmesi, kentin teknik altyapısının yeni teknolojilere uygun olarak yenilenmesi ve kullanım çeşitliliğinin sağlanması gerekmektedir. Özellikle Bursa Ovasında yayılmanın engellenmesi için akıllı büyüme prensipleri dikkate alınmalıdır.

## 3 Bütün Bölge

### Gelişme ve Koruma

Kentsel gelişme ve koruma bölge bütününde gerçekleştirilmeli, altyapı hizmetleri ve iş fırsatları, yerleşmelerin niteliğine göre bölgenin tamamına yayılmalıdır. Özellikle kırsal yerleşmelerin kendine yeterli alanlar haline getirilmesi, ekolojik tarım ve turizm gibi kullanımlarla birlikte, yenilikçi üretim faaliyetlerine entegre edilmesi ekoloji-ekonomi dengesi ve istihdam yaratılması açısından da vazgeçilmez görünmektedir. Ayrıca, kır nüfusu ile kent nüfusu arasındaki diyalogu arttırmaya yönelik çalışmalar yapılmalıdır.



## 3 SEKTÖR

### 1 Yenilikçi Sanayi

#### İşbirliği

Mevcut sanayi altyapısı, OSB deneyiminden yola çıkarak yenilenmeli ve çağdaş ihtiyaçları karşılayabilir hale getirilmelidir. Ar-ge faaliyetleri ve üniversite ortaklıkları arttırılmalı, sektörler arası işbirliği platformları oluşturulmalıdır. Ürün çeşitliliğinin geliştirilmesi, teknolojik yeniliklerin üretilmesi, yeni fikirlerin ve yaratıcılığın beslenmesini sağlayacak kümelenme ortamlarının oluşturulmasıyla mümkün olacaktır. Dolayısıyla bilişim, tasarım gibi sektörler desteklenerek, mevcut gelişmiş olan, mobilya, tekstil, makine, otomotiv ve gıda sanayii ile entegre edilmelidir. Alternatif enerji sektörlerinin potansiyelleri araştırılmalı ve yatırımlar teşvik edilerek, yenilikçi ve yeşil ekonomiye geçiş sağlanmalıdır. Organik ve iyi tarım ve hayvancılık uygulamaları, aile çiftlikleri desteklenmelidir.

### 2 Turizm

#### Çeşitlilik

Turizm sektörü, yerel halkı dışlamayan bir turizm anlayışı ile ele alınmalı ve kentin yaşam kalitesinin artması için bir araç olarak kullanılmalıdır. Turizm çeşitliliği arttırılarak, İstanbul için hafta sonu destinasyonu olma potansiyelini geliştirmenin yanı sıra, İstanbul'a gelen yabancı turistler için de bir çekim noktası olması sağlanmalıdır. Bunun için gerekli tanıtım ve organizasyon çalışmaları yapılmalı, inanç turları, doğa turları, kültür turları gibi tur programları uluslararası alanda geliştirilmelidir. Turizm kapasitesi olan kırsal yerleşmeler ve kıyı yerleşmelerinin yapılaşma kalitesi ve altyapısı geliştirilmeli, ekolojik turizm için yerel girişimcilik teşvik edilmelidir.

### 3 İyi Tarım

#### Sağlık

Sanayiye yönelik tarımsal aktivitenin kirlenmesi uzun vadede doğal kaynaklar ve insan sağlığı üzerinde büyük tehditler oluşturmaktadır. Acilen, bütüncül olarak ekolojik tarım, organik tarım gibi uygulamaların desteklenmesi ve teşvik edilmesi ve bu doğrultuda pazarlama ve ticaret sisteminin etkinleştirilmesi gerekmektedir. Üniversiteler ve gıda sanayi ile işbirliği yapılması ve iyi tarıma yönelik eğitim araştırma faaliyetlerinin sürdürülmesi önem kazanmaktadır.



# 3 PROGRAM

## 1 Buluşma Alanı

### Geçmiş ve Gelecek

Bursa'nın tarım sektöründeki avantajlı yapısı, bölge ölçeğinde oluşturulacak olan tarımsal üretim işbirlikleri ile daha avantajlı hale gelebilir. Finansal kaynak yaratma, bilgi ve deneyim transferi, personel ve kapasite paylaşımı gibi konular, bölgenin tarımsal üretimini artıracaktır. Bursa'nın konumu ve ortak tarihi nedeniyle Ortadoğu ile ticaret geçmişi olması da tüm bölge kentleri için önemli bir fırsattır.

Bölgedeki tarımsal genetik kaynakların zenginliğine karşın, piyasa şartları, iklim değişiklikleri, tarımda monokültürleşme süreçleri nedeniyle, kırsal nüfus ve üretim kültürü hızla azalmaktadır. Bölgenin tarımsal bereketinin yaşatılması için, kırsaldan başlayan, katılımcı ve şeffaf bilgilendirme süreci tasarlanmalıdır.

## 2 Yenilik Merkezi

### Genç Bursa

Sanayi, tarım, turizm ve hizmetler sektöründe yenilikçi ve güncel yaklaşımların geliştirilmesi Bursa'nın ana programlarından biri olmalıdır. Bu açıdan, işbirliği, araştırma ve yaratıcılık için gerekli platformların oluşturulması ve özellikle genç nüfusa yönelik olanakların geliştirilmesi gerekmektedir. Tanıtım, kongre, fuar ve kültürel aktiviteler desteklenmeli, Bursa'nın uluslararası alanda tanınırlığı arttırılmalıdır.

## 3 Uluslararası Deneyim

### Çalışma Kültürü

Uluslararası büyük sermaye ile çalışma deneyimi Bursa halkı ve çalışma kültürü açısından çok önemli bir avantajdır. Yüksek kaliteli sanayi altyapısı deneyimi de Bursa'nın uzun vadeli ve katma değer yaratan yatırım çekmesi açısından kolaylık sağlayacaktır. Ancak, yenilikçi teknolojileri üretmeye yönelik uluslararası işbirliklerinin yapılması için nitelikli insan gücüne ve altyapı sunumuna önem verilmelidir. Yeni pazarlar, tanıtım ve işbirliği olanakları araştırılmalıdır. Uluslararası araştırma kurumları ve üniversitelerle işbirlikleri yapılmalıdır.

# 3 PROJE

## 1 Ovanın Dönüşümü

### Yeşil Kuşak

Yeni mekânsal kurgu içerisinde ovanın dönüşümü büyük önem taşımaktadır. Bu amaçla Yalova Yolu gelişme koridoru birincil önem düzeyindeki dönüşüm odaklarından biri olmalıdır. Gelişme potansiyeli bu bölgeye yönlendirilmeli, yüksek kalitede, karma kullanımlı ve yeni ekonomiler odaklı bir kentsel merkez yaratılmalıdır. Diğer yandan gelişmenin sınırlandırılması ve nefes alma alanlarının oluşturulması açısından düşük yoğunluklu açık alan gerektiren tampon kullanımlar sınırlayıcı olarak tutulmaya devam edilmeli; mevcut yeşil ve açık alan sistemi birbiriyle entegre edilerek yeşil yaşam kuşakları oluşturulmalıdır. Su kaynakları yaşam koridorları ile birlikte değerlendirilerek, tarihi kent merkezi ile ovadaki sınırlı gelişme arasında bağlayıcı olarak kullanılmalıdır. Kentin doğusu ve batısında geliştirilen kent merkezleri ile ulaşım entegrasyonu sağlanmalıdır.

## 2 İnovasyon Koridoru

### Yaratıcı Sektörler

Kentin lineer gelişme dinamiklerine paralel olarak doğu-batı yönünde gelişmiş olan sanayi, ticaret ve eğitim alanları Yenilik Koridoru olarak ele alınmalı ve işlevsel odaklar yaratılarak toplu taşıma sistemi ile entegre edilmelidir. Yenilikçi ekonomilerin, bilişim sektörü ve yaratıcı sektörlerin gelişmesi için, bu koridor boyunca yer alan Mustafakemalpaşa- Karacabey gıda sanayii, Üniversiteler, OSB'ler, Kongre merkezleri, yeni kent merkezleri, kültürel ve rekreatif alanlar, İnegöl mobilya sanayii gibi odaklar bütüncül bir perspektifte ele alınması gerekmektedir. Koridor konsepti ile bilişim, tasarım, ar-ge, eko-tarım, eko-turizm gibi odaklar oluşturulmalı, mevcut faaliyetlerin ve kentsel alanın dönüşümü ortak bir akıllı büyüme perspektifi ile gerçekleştirilmelidir.

## 3 Ağ

### Kültür-Turizm

Bursa iline dağılmış olan tarihi ve doğal değerler ağ yaklaşımı çerçevesinde ele alınarak, ortak bir tanıtım sistemi, bilgi ağı ve envanteri oluşturulmalıdır. İznik, Gölyazı, Uludağ, Mudanya, Trilye, Hanlar Bölgesi vb. alanlar yeni gelişen turizm destinasyonları ile birlikte ele alınmalı, bu bölgeler arasında ulaşım olanakları geliştirilmelidir. Turizm çeşitliliğinin ve kalitesinin arttırılması; eko-turizm, alternatif turizm, doğa turizmi gibi doğal, kültürel ve sportif değerleri ön plana çıkaran faaliyetlerin desteklenmesi ve ekolojik olarak hassas, uluslararası düzeyde hizmet ve altyapı standartlarının sağlanması ile mümkün olacaktır.

## BURSA'NIN GELECEĞİ İÇİN 10 TEMEL İLKE (10B)

1. **B**üyük Bölge: Altın Üçgen'de Bursa'nın Rolü
2. **B**ilim ve Teknoloji Açılımı: İnovasyon ve Tasarım odaklı ekonomi
3. **B**ütünleşik Koruma: Yeşil-Mavi gelecek
4. **B**ereket Yönetimi: Tarımsal çeşitlilik ve deneyimin birlikteliği
5. **B**ilgi ve İnovasyon Koridoru: Doğu-Batı ekseninde ekonomik dönüşüm
6. **B**irikimin Paylaşılması: Eşit ve erişilebilir gelişme
7. **B**ölgesel Kültür-Turizm Ağı: Tarihsel ve doğal değerlerin korunarak paylaşılması
8. **B**irlikte Başarı: Toplumsal sermayenin geliştirilmesi
9. **B**ursa Ovası'nın Akıllı Dönüşümü: Mekânsal dönüşümün kurgulanması
10. **B**enimsenmiş Kalkınma: Katılımcı karar süreçleri

## BÜYÜK BÖLGE: Altın Üçgen'de Bursa'nın Rolü

Bölge ölçeğinde Türkiye'nin Altın Üçgeni (İstanbul-Bursa Kocaeli) içinde yer alan Bursa gelişmedeki lokomotif rolünü sürdürmelidir. Bu gelişmede, hinterlandındaki Bilecek, Kütahya, Balıkesir gibi kentlerin rolleri birlikte ele alınmalıdır. Ancak oluşan bu değer bölgenin genelinde ekonomi-ekoloji dengesinin yaratılması ve bütüncül kalkınma ve koruma için kullanılmalıdır. Bölgesel işlevler bölgenin tamamı ile koordineli olarak belirlenmeli, bölgedeki diğer kentlerle yarışan değil paylaşan bir anlayış geliştirilmelidir.



## BİLİM ve TEKNOLOJİ AÇILIMI: İnovasyon ve Tasarım Odaklı Ekonomi

Kentin ekonomik yapısı, bilimsel ve teknolojik gelişmeler çerçevesinde ele alınarak, sektörel yenileme ve dönüşümler gerçekleştirilmelidir. Bu bağlamda makine, otomotiv, tekstil, mobilya ve gıda sektörlerindeki üstünlüğe, inovasyon ve tasarımın katkıları eklenmelidir. Kümelenme avantajlarından faydalanmaya yönelik platform ve teşvikler oluşturulmalıdır. Çevreye zararı minimuma inmiş olan yeşil ekonomi yatırım olanakları araştırılmalıdır.

## BÜTÜNLEŞİK KORUMA: Yeşil-Mavi Gelecek

Su, hava, toprak, orman gibi doğal kaynakların bütüncül perspektifle korunması için işbirlikleri ve altyapı çalışmaları başlatılmalıdır. Yeşil ile anılan Bursa'nın kimliğinin korunması özellikle tehdit altında bulundan su kaynaklarının korunmasına bağlıdır. Kentsel gelişme ve sanayiinin yarattığı çevresel tehditlerin azaltılmasında koruma yaklaşımlarının yanı sıra, ekonomik aktivitelerin yapısal dönüşümü de birlikte değerlendirilmelidir. Ekonominin yarattığı katma değerlerin bir bölümü koruma uygulamalarına transfer edilmelidir.

38

# 03



## BEREKET YÖNETİMİ: Tarımsal Çeşitlilik ve Deneyimin Birlikteliği

Tarımsal üretim potansiyeli ve ürün çeşitliliği, çağdaş ekolojik teknikler değerlendirilerek planlanmalıdır. Bu süreçte üniversite, halk, üretici ve sivil toplum katılımı süreçlerin önemli bir parçası haline gelmeli, demokratik işbirliği ana unsur haline gelmelidir. Organik tarım ve hayvancılığın gelişebilmesi için gerekli düzenlemeler, önlemler ve teşvikler geliştirilmelidir. Aile çiftçiliğinin özendirilmesi ve organik tarım ve permakültür (sürdürülebilir tarım) çalışmalarının teşvik edilmesine yönelik ekonomik kolaylıklar sağlanmalıdır.

39



## BİLGİ ve İNOVASYON KORİDORU: Doğu-Batı Ekseninde Ekonomik Dönüşüm

Karacabey, Bursa Kent Merkezi ve İnegöl hattı boyunca, doğu-batı doğrultusunda uzanan İnovasyon Koridoru, ana gündem maddelerinden biri haline gelmeli, bilgi teknolojileri ve tasarım sektörü ile desteklenmelidir. Bursa ovasının mekânsal ve ekonomik dönüşümü bu perspektif ile kurgulanmalıdır. Mevcut sanayi tesislerinin dönüşümü teknoloji odaklı olmalı, üniversitelerle işbirlikleri artmalı, bu koridor çerçevesinde yeni ekonomiler için çalışma alanları oluşturulmalıdır. Bu yöndeki toplu ulaşım ve erişim imkanları geliştirilmelidir.



## BİRİKİMİN PAYLAŞILMASI: Eşit ve Erişilebilir Gelişme

Kentte oluşan kültürel, toplumsal ve finansal sermaye birikiminin eşit dağılması ve kente geri dönmesi hem dengeli bir kalkınma hem de toplumsal gelişim açısından çok önemlidir. Bu açıdan, mekânsal kurgu ve ekonomik dönüşüm ele alınırken kent-kır dengesi gözetilmeli, erişilebilirlik sağlanmalıdır. Toplumsal olarak geniş tabana yayılan bir vizyon çerçevesinde altyapı programları geliştirilmeli, dengeli bir mekânsal ve toplumsal dağılım sağlanmalıdır.

## BÖLGESEL KÜLTÜR-TURİZM AĞI: Tarihsel ve Doğal Değerlerin Korunarak Paylaşılması

Hem Marmara Bölgesi geneli ile hem de il sınırları içerisinde, ekonomi-ekoloji dengesine uyumlu olarak kültürel ve turistik destinasyonların geliştirilmesi, bölgenin çekiliğinin artması açısından ve ekolojik ve kültürel bilginin üretilmesi ve paylaşılması açısından önemlidir. Bilgi ve yenilik odaklı ve ekolojik olarak duyarlı bir turizm anlayışı için yerel yaşam koşullarının iyileştirilmesi ve oluşan değerlerin yerel halkla paylaşılması gerekmektedir. Turizm altyapısı geliştirilirken, bölge bütününde plan ve programlar üretilerek, turizm çeşitliliğinin ortaya konması ve çevreye zarar vermeyen bir turizm anlayışının geliştirilmesi sağlanmalıdır.



42

07

## BİRLİKTE BAŞARI: Toplumsal Sermayenin Geliştirilmesi

Yeni ekonomiler çerçevesinde gerçekleştirilecek ekonomik ve toplumsal dönüşümün toplumun tüm kesimlerine katkıda bulunacak şekilde gerçekleşmesi esas alınmalıdır. Dolayısıyla, istihdam ve eğitim programlarının geliştirilmesi için üniversiteler, ortaöğretim kurumları, sivil toplum ve yerel yönetimler arasında işbirliği yapılmalıdır. Halihazırda gelişmiş olan yerel medya desteğiyle özellikle çocuklarda ekoloji, tarih, tasarım ve bilime ilişkin bilinç geliştirmek için özendirici yayınlar yapılmalı, bu konu ile ilgili bölgenin değerlerini keşfetmeye yönelik eğitim ve atölye çalışmaları düzenlenmelidir.



43

08

## BURSA OVASI'NIN AKILLI DÖNÜŞÜMÜ: Mekânsal Dönüşümün Kurgulanması

Deprem riski ve ekolojik alanlar üzerindeki gelişme baskısının azaltılması açısından Bursa Ovası'nın dönüşümünün öncelikli olarak ele alınması gerekmektedir. Dönüşümün belli yoğunluk odakları ve yaşam koridorları oluşturularak ve toplumsal katılımı gerçekleştirilmesi akıllı kentsel gelişmenin en temel unsurlarındandır. Toplu taşıma odaklı kompakt ve karma kullanımlı yerleşme modeli ile yaya ve bisikletli yaşam için olanaklar sağlanmalıdır. Enerji tüketimi minimize edilmeli hassas ekolojik öneme sahip olan bölgelere olan gelişme baskısı koruma politikaları ile engellenmelidir.



44

## BENİMSENMİŞ KALKINMA: Katılımcı Karar Süreçleri

Bursa'nın güçlü sivil toplum geleneği ve mevcut toplumsal dinamikler dikkate alınmalı ve karar verme mekanizmalarında katılımcı yöntem ve yaklaşımlar geliştirilmelidir. Demokratik yaklaşımlar karar mekanizmalarının farklı aşamalarında işletilmeli, düzenli toplantılar, duyurular ve medya aracılığı ile halk bilgilendirilmelidir. Yerel yönetim karar süreçleri ve işbirliği platformları şeffaf ve katılımcı olarak gerçekleştirilmeli, kararların toplumun geneli tarafından benimsenmesi sağlanmalıdır. Denetleme mekanizmaları geliştirilerek, alınan kararların uygulamaları takip edilmesi için araçlar üretilmelidir.

45

# 09



# 10





