

24

ERZİNCAN VİZYON PLANI

'BEREKET YAYLARI'



KENTSEL VİZYON
PLATFORMU

KENTSEL VİZYON PLATFORMU

‘Kentsel Vizyon ile Kurgulanan Kentler’

NEF ve Kentsel Strateji tarafından kurulan
Kentsel Vizyon Platformu
kamu, sivil ve özel sektör işbirliği ile

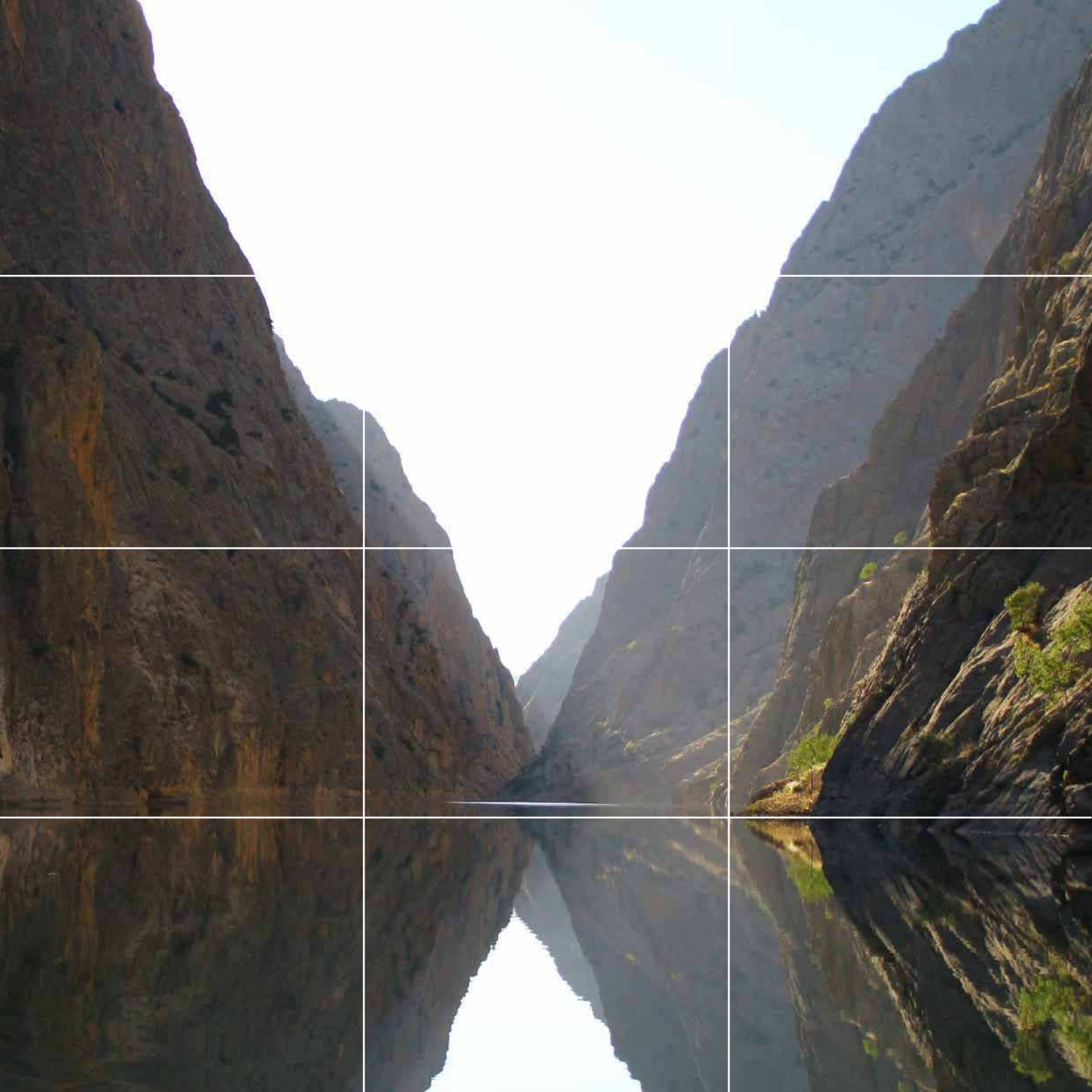
- bölge
- kent
- mahalle

ölçeğinde çalışmalar yaparak, yeni planlama
yaklaşımı ve modellerini tartışmaya açmaktadır.

81KENT
VİZYON
www.kentselvizyon.org

“Erzincan Vizyon Planı” Kentsel Strateji tarafından geliştirilen kapsam ve içerik çerçevesinde, A. Faruk Göksu ve Sıla Akalp’ın Stüdyo 33’te verdiği eğitimler sonucunda, Aslı Ulubaş tarafından hazırlanmıştır.





01

ANALİTİK BAKIŞ
Stratejik Göstergeler
10 Temel Sorun ve Fırsat
BEK Analizi

07

02

STRATEJİK BAKIŞ
Bölgesel İşbirliği
Kent Kurgusu

15

03

VİZYON
Bölgesel Vizyon
Kentsel Vizyon

20

04

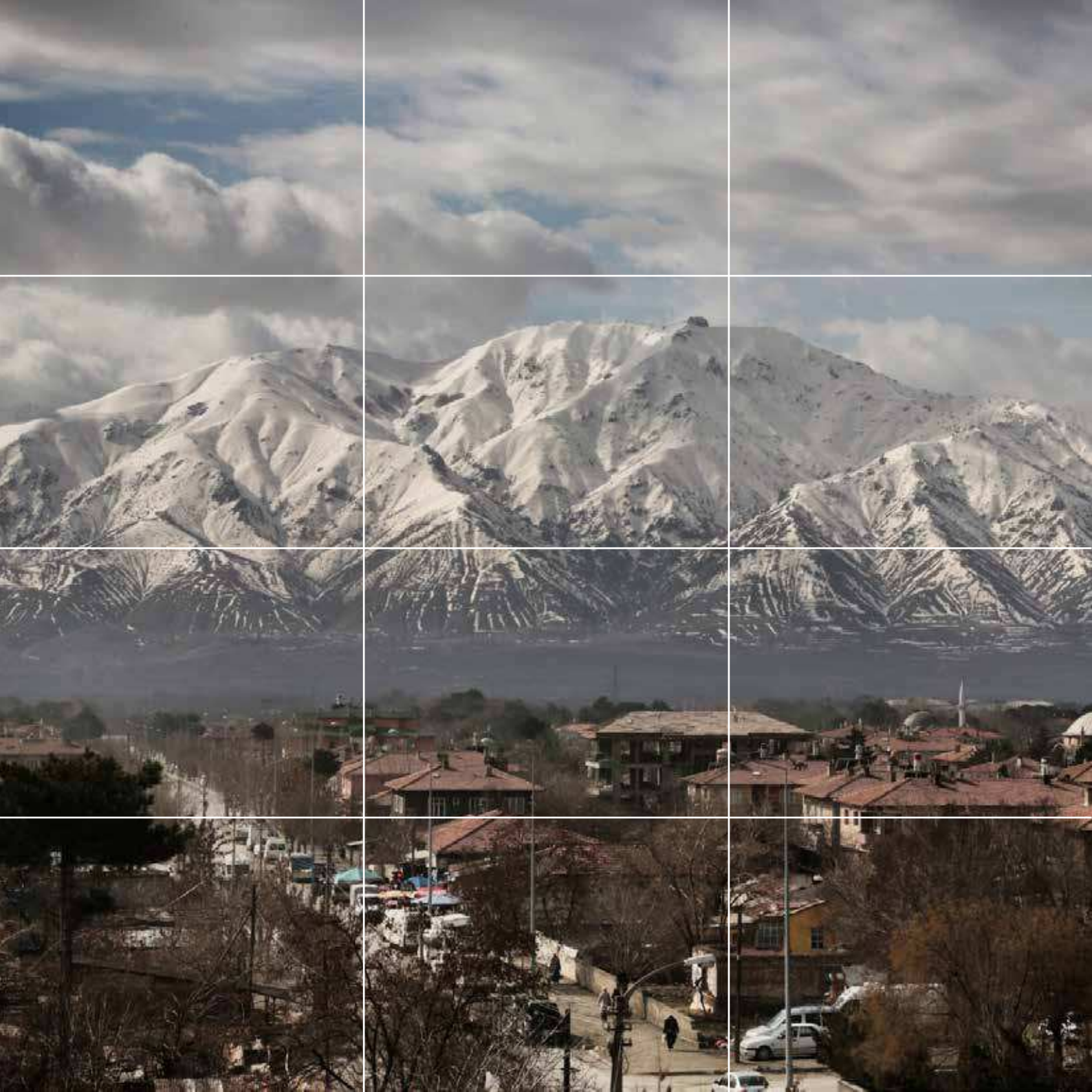
VİZYON ve EYLEM ÇERÇEVESİ
Vizyon Çerçevesi
Eylem Çerçevesi

23

05

ERZİNCAN'IN GELECEĞİ İÇİN
6 TEMEL İLKE

36



BÖLÜM

01

ANALİTİK BAKIŞ

Stratejik Göstergeler
10 Temel Sorun ve Fırsat
BEK Analizi

STRATEJİK GÖSTERGELER



Nüfus:
219.996 kişi



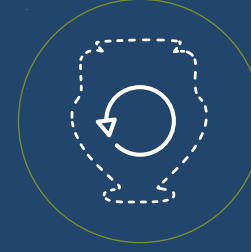
Ekonomik Değerler:

- Turizm (doğa, macera ve spor, sağlık vb.)
- Avcılık- Balıkçılık
- Ulaştırma- Haberleşme
- Eğitim
- Tarım
- Sanayi
- Madencilik (altın, linyit, krom)



Doğal Değerler:

- Karasu Nehri
- Otluqbeli Gölü, Aygır Gölü (doğal sit alanı)
- Girvelik Çağlayanı (doğal sit alanı)
- Ekşisu Kaplıcası
- Horhor Şifalı Havuzu
- Erzincan Ilıcası
- Buz Mağaraları, Ala Mağarası, Köroğlu Mağarası



Tarihsel İzler:

- Tarihi İpek Yolu
- Medeniyetler: Hititler, Urartular, Medler, Persler, Hellenistik Dönem, Roma İmparatorluğu, Beylikler Dönemi, Osmanlı İmparatorluğu
- Altıntepe Ören Yeri
- Kemah Kalesi
- Türbe, Camii, Külliye (Mama Hatun Külliyesi)
- Abrenk Kilisesi

8

Performans Kriterleri



SÜRDÜRÜLEBİLİRLİK

50

ÇEVRE

42

EKONOMİ

43

SOSYAL

54

YAŞAM KALİTESİ

76



Eğitim:

Erzincan Üniversitesi
(12.900 öğrenci)



Sosyal Altyapı:

- 14 Kütüphane
- 1 Üniversite
- 2 Sinema (salon)
- 1 Müze
- 2 Tiyatro (salon)

9



10 TEMEL SORUN

10

1. derece deprem bölgesi
- Üretim ve ticaret hacminde gerileme
- Yenilikçi teknolojilerin yaygın olmayışı
- Uzmanlaşmanın azlığı
- Yaşam kalitesinin düşük olması
- Kamusal hizmetlere erişebilirlik
- Tarımsal sulamada potansiyelin altında kullanım
- Kısıtlı havayolu ulaşımı
- Sağlık hizmetlerinin nitel ve nicel bakımdan yetersizliği
- 10 Kadın okur-yazarlık oranının düşük olması

10 TEMEL FIRSAT

- Karasal iklimi kıran topografya 1
- Topografyanın sunduğu sektörel bazlı alternatifler 2
- Erzincan Ovası 3
- Katma değeri yüksek ürün üretimi 4
- Sivas- Erzurum- Erzincan- Kars Hızlı Tren Hattı Projesi 5
- Tarımsal üretim çeşitliliği 6
- Termal kaynaklar (Kaplıca/Sağlık Turizmi) 7
- Sulama potansiyeli 8
- Mera ve çayır kapasitesi ve hayvancılık potansiyeli 9
- Kamu yatırımları 10

11



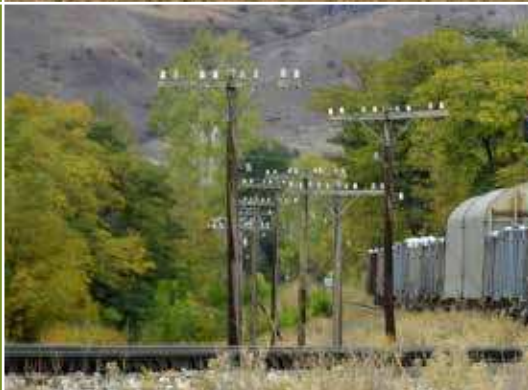
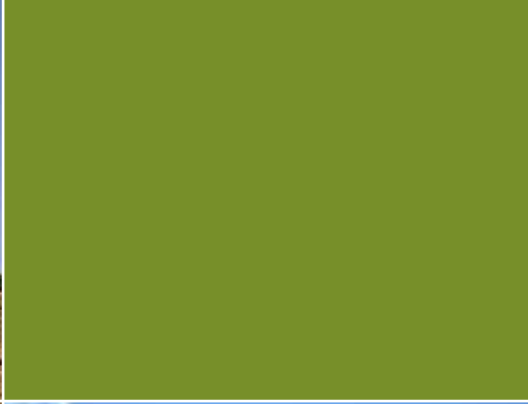
BEK ANALİZİ

Kaynak: KentSEL Strateji

Birikim	Tarımsal üretim Sözlü gelenek Topografyanın olanakları Kültürel miras Tarih
Bereket	Ova Su İlman iklim Topografya Bölge
Beceri	Halicilik Bakırcılık Müzik Erzincan mutfağı
Bakış	Nehir Ova Yamaç
Büyüme	Bölgesel Kentsel Coğrafik
Beklenti	Üretimde uzmanlaşma Bölgesel ulaşım altyapısı Üretimde verim artışı

Ekoloji	Sulak alanlar Erzincan Ovası Kuş göç yolları Dağlar- Kanyonlar
Ekonomi	Tarım Turizm Ulaştırma- Haberleşme Ticaret Sanayi
Eşitlik	Kadın- Erkek Eşit eğitim Sağlık hizmetleri
Etkinleştirme	Ulaşım ağı Girişimcilik Yenilikçi yaklaşımlar
Edinim	Verim artışı Hizmetlere erişim Sürece katılım
Entegrasyon	Alt bölgeler arası Bölge- Kent Kır- Kent

Koruma	Endemik bitkiler Ova Sulak alanlar Kültür mirası Kemaliye Evleri- Sivil Mimari
Kapasite	Topografya Su Tarım arazileri Sektörel çeşitlilik Ulaşım ağlarının farklılaşması
Kalkınma	Turizm Eğitim Ticaret hacmi Ulaştırma- Dağıtım
Kimlik	Erzincan Ovası Karasu Doruk Su
Katılım	Üretim Planlama süreci Etkin yönetim
Kurgu	Bereket Yayları Sektörel Alt Bölgeler Coğrafi Modelleme



BÖLÜM

02

STRATEJİK BAKIŞ
Bölgesel İşbirliği
Kent Kurgusu

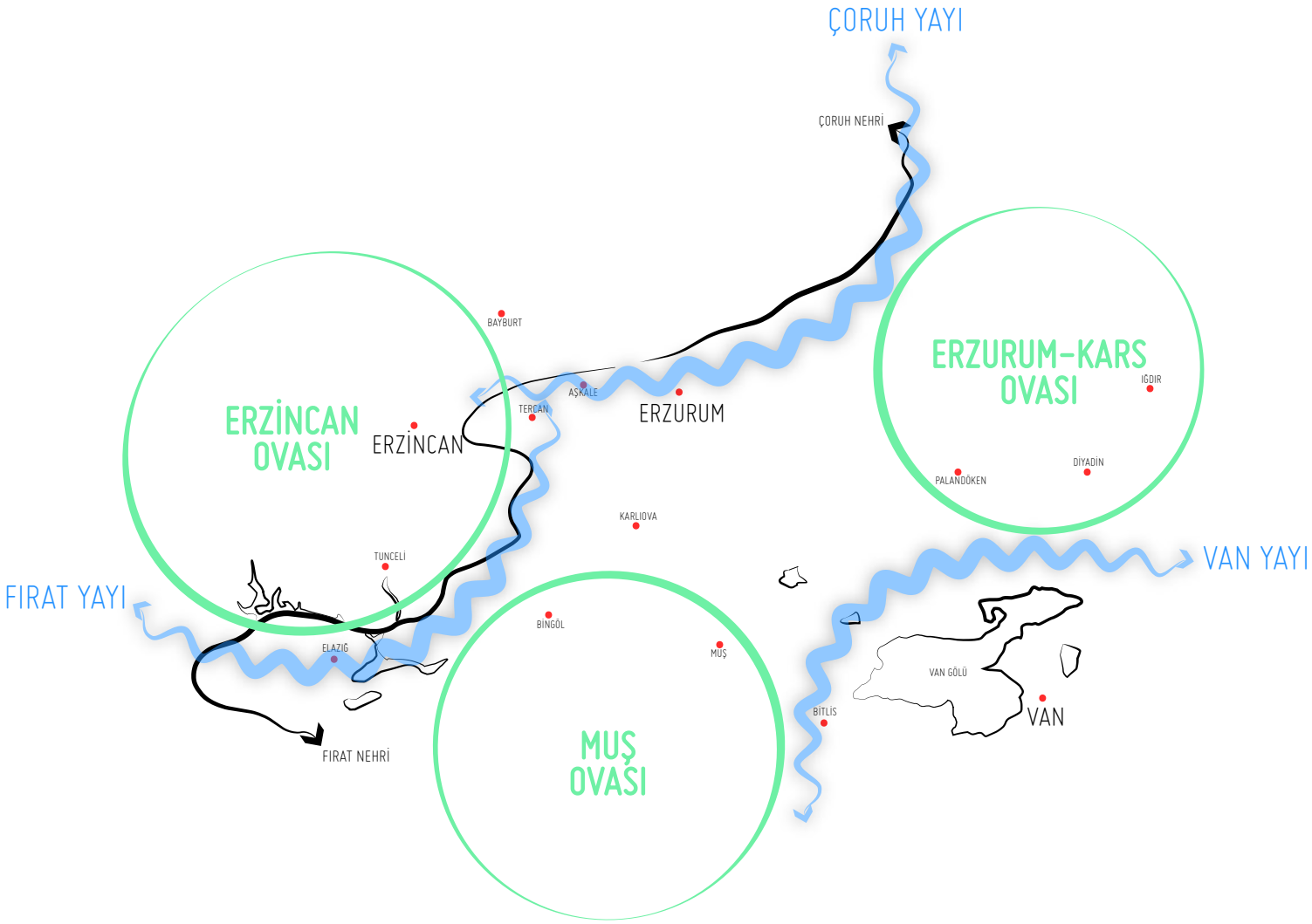
BÖLGESEL İŞBİRLİĞİ

ERZİNCAN, BÖLGE İÇİNDE HANGİ STRATEJİK ROLÜ ÜSTLENECEK?

Bölgesinin batıdan giriş noktası olan ve karayolu, havayolu ve demiryolu ulaşım koridorlarının oduğındaki Erzincan, sınırları içindeki ve sınırların ötesindeki coğrafyalarla güçlü ilişkiler kurularak, yerel kalkınmasını bölgesel ve uluslararası ağlar ve rotalarla desteklemelidir.

Geçmişte Tarihi İpek Yolu üzerindeki merkezi fonksiyonunu, günümüzde de canlandırarak, odaklandığı sektörler çerçevesinde gelişecek, kalkınacak ve bölgesiyle işbirliği içerisinde ortaklaşa bir katma değer üretim sistemi içerisinde üstüne düşen görevi yerine getirecektir.

Katma değer üretimi sistemi çerçevesinde yer alan merkezi iller Erzurum, Erzincan ve Van olarak belirlenmiştir. Bereket Yayları olarak adlandırılacak olan bölge, Fırat Nehri, Çoruh Nehri ve Van Gölü su yayları arasında kalan, bereketli ova ve plato alanlarını kapsamaktadır. Sadece tarım ve hayvancılık üretimi açısından değil, kültürün yeniden üretimi, turizmin çeşitliliği gibi ana sektörel dağılımlar, bu bölgesel sistemin yapıtaşlarını oluşturmaktadır. Belirlenecek kentsel rotalar ve bölgeler arası ulaşım ağı sistemi üzerinden kurgulanacak alt bölgeleme modeliyle, bu alan içerisinde yer alan kentler, birbiriyle işbirliği kuracaktır. Aynı zamanda, karayolu, havayolu ve demiryolu ulaşım modlarıyla kuzey ve güneydeki limanlara erişimini sağlayacak olan bu kentler, kültürel üretim ve dağıtım aşamalarında bu ulaşım ağından faydalanabilecektir.





KENT KURGUSU

YENİ KENT KURGUSU NE OLACAK?

Doğu- batı yönündeki ulaşım ağının kentin ana gelişim aksını meydana getirmesine rağmen kent kuzey- güney yönünde büyüme göstermiştir. Kuzeyde ve de yine kentin batısında yer alan yamaçlar, kentin gelişimini engelleyen doğal eşikler olarak öne çıkmaktadır. Bunun dışında kentin güneyinde akan Karasu Nehri de kentin büyüme yönünü belirleyen unsurlar arasında yer almaktadır. Kentin batısında ve güneyinde yer alan tarım arazileri, kentin bu alanlara büyümesini engellemiştir. Kent kuzey ve güney ekseninde gelişmesine rağmen doğal değerlerle uyum içerisinde bir büyüme göstermiştir. Kentin batısında yer alan ve hala yapımı devam etmesine rağmen doluluk oranı çok düşük olan Organize Sanayi Bölgesi kent için önemli bir odaktır. Kent, doğal alanlara duyarlı olan yapısını devam ettirmeli, tarım arazilerine değil, dağ yamaçlarına doğru büyümesini gerçekleştirmelidir. Dağ yamaçlarında mevcut durumda başlatılmış olan inşaatlar da bunun en belirgin göstergeleri arasında verilebilir. Bunun dışında, kent içinde yer alan kültürel ve tarihi odaklar ile alt merkezler arasında ilişki ağlarının kurgulanması gerekmektedir.

BÖLÜM

03

VİZYON

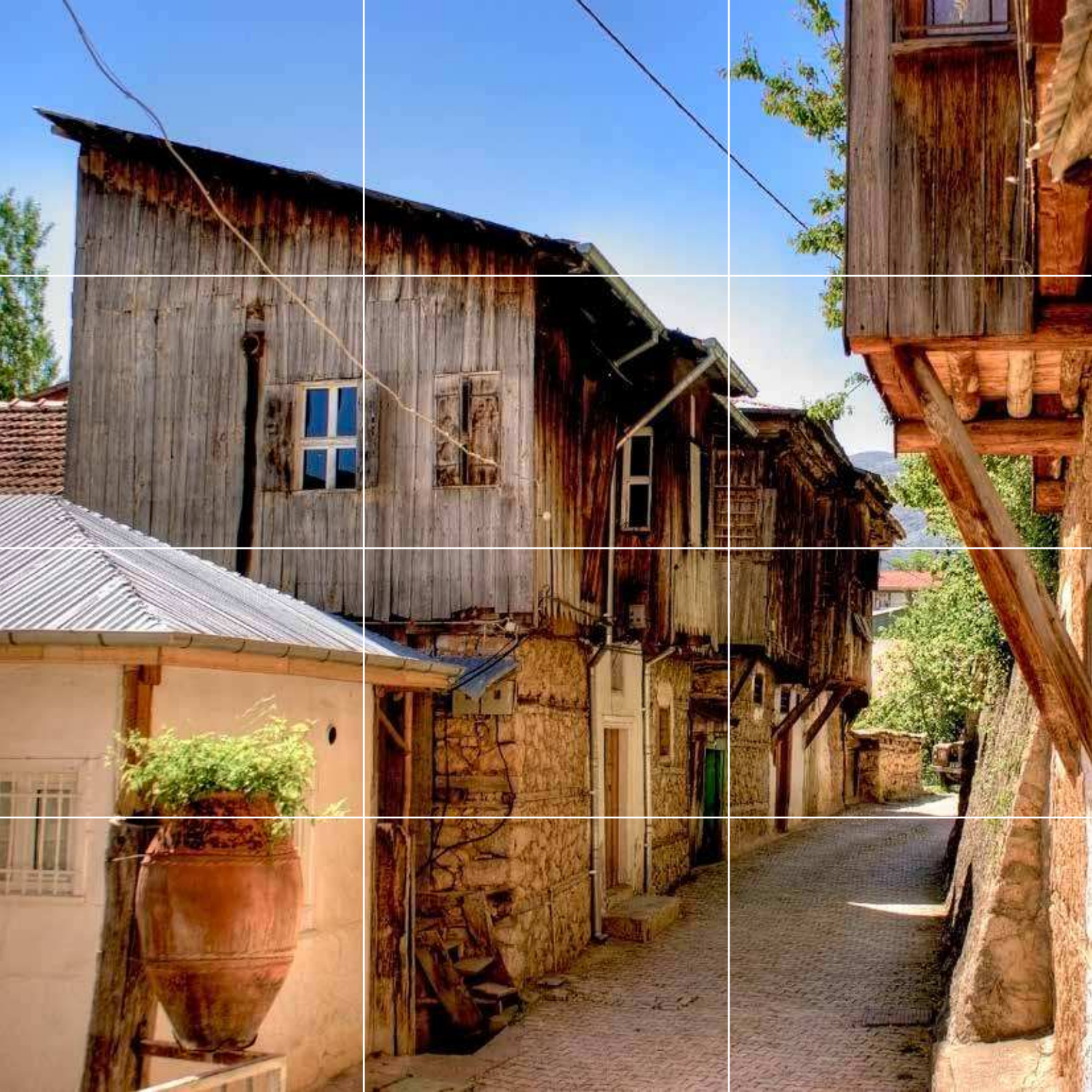
Bölgesel Vizyon
Kentsel Vizyon

BÖLGESEL VİZYON

BEREKET YAYLARI

KENTSEL VİZYON

3 EKSENDE (SU, YAMAÇ, OVA) YAŞAYAN KENT: ERZİNCAN



BÖLÜM

04

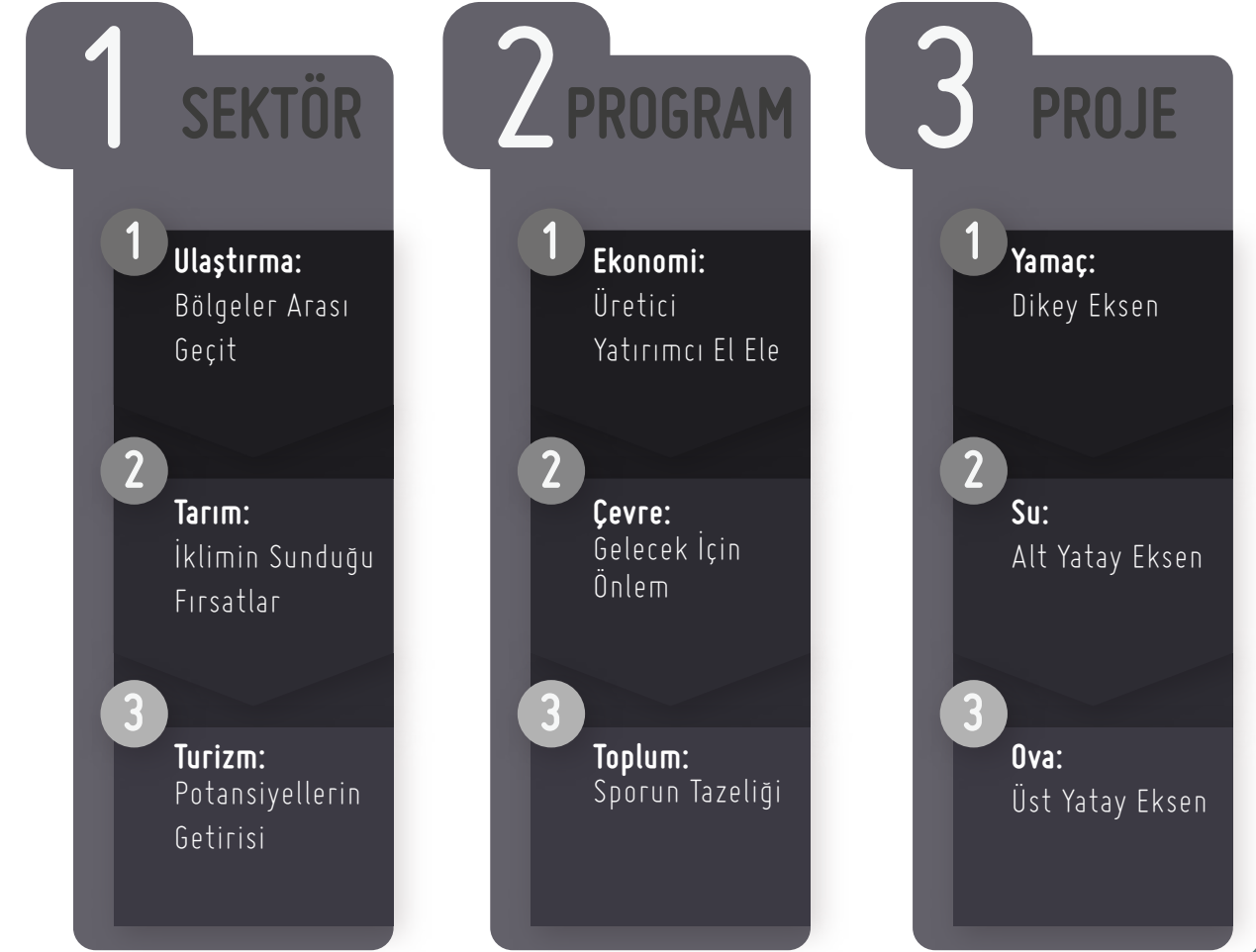
VİZYON ve EYLEM
ÇERÇEVESİ
Vizyon Çerçevesi
Eylem Çerçevesi

VİZYON ÇERÇEVESİ 3x3 EYLEM ÇERÇEVESİ

24



ERZİNCAN'IN GELECEĞİ



25

VİZYON ÇERÇEVESİ

3 FARKLILIK

3 TEMA

3 STRATEJİ

Mikroklima

Depremsellik

Kalkınma

Yükselti

Bereket

Dönüşüm

Oluşum

Topografya

Bütünleşme

3 FARKLILIK

1 Mikroklima

Güneye Alternatif

Karasal iklimin hâkim olduğu Erzincan'da, topografyaya bağlı olarak ortaya çıkan korunaklı yapı nedeniyle Erzincan Ovası mikroklimal saha olarak öne çıkmaktadır. Ilıman iklimin hâkim olduğu ova, farklı ürünlerin yetiştirilmesine imkân tanırken aynı zamanda bereketli toprakları nedeniyle ürün miktarına da etki etmektedir. Ilıman iklimin sunduğu imkânlar sayesinde güney bölgelerde yetiştirilen ürünlerin bu kentte de yetiştiriliyor olması Erzincan'ı diğer illerle rekabet edebilir hale getirirken, bir yandan da yatırımcılara güney illerine alternatif bir üretim sahası sunmaktadır. Yatırım teşvik bölgeleme sisteminde 5. Bölgede olan kent, bu yönüyle yatırımcılar için önemli fırsatlar sunmaktadır. Bu sayede kent, bulunduğu konum itibarıyla güneydeki kentlere alternatif bir üretim merkezi olarak gelişebilecektir.

2 Yükselti

3 Eksen; Farklı İzdüşümler

Topografyaya bağlı olarak değişen yükselti, Erzincan için farklı mekansal alternatifler ortaya koymaktadır. Bu özelliği ile 3 eksen temelinde mekansal olarak ayrılan kent, bu zenginliğini sadece bir potansiyel olmaktan öteye geçirecek fırsata dönüştürecektir. Yamaç, su ve ova eksenleri, kentin farklı yüzeylerinde ortaya çıkan coğrafik mekanları tanımlamaktadır. Birinci eksende yamaçın olması, yükseltinin dikeydeki izdüşümüdür. Kentin dikeyde turizm faaliyetlerini canlandırması adına gerekli altyapı hizmet sunularının geliştirilmesi gerekmektedir. İkinci eksende yer alan su, yükseltinin düşeydeki izdüşümlerinden biri olan alt katmanı oluşturmaktadır. Bu alt katman, yaşamın temelini oluşturmakta, her türlü üretim faaliyeti için temel girdi olarak süreçte yerini almaktadır. Buna ek olarak, suyun sunduğu imkanlardan faydalanılarak gerçekleştirilen spor faaliyetleri de kentli ve ziyaretçiler için beklenmedik fırsatlar ve heyecanlar sunmaktadır. Son olarak üçüncü eksen ova, yükseltinin yatay izdüşümündeki üst katman olarak ortaya çıkmaktadır. Bu katman, sudan aldığı nefesi dışarı vermekte, toprağı bereketten ürüne dönüştürmektedir.

3 Oluşum

Doğanın Farklılaşması

Çanak ve oluşum bakımından dünyada türünün tek örneği olan Otlukbeli Gölü, traverten şeddi sonucunda fay boyunca yüzeye çıkan maden suyunun biriktiği doğal bir set gölüdür. Dünyada tek olmasına bağlı olarak doğal anıt olarak tescillenen göl, keşfedilmeyi beklemektedir. Doğa turizmi ve foto safari gibi alternatif turizm faaliyetlerinin geliştirilmesiyle, göl ve kıyısı ziyaretçilerin kullanımına açılacaktır. Ancak, önemli olan bu doğal değer korunmasının garantilenmesi, buna bağlı olarak ziyaretçilerin alanı kirletmemesi ve doğal hayata zarar vermemesi için gerekli önlemlerin alınmasıdır.

Kent merkezine 35 kilometre uzaklıkta olan Girlevik Şelalesi, sert iklim koşulları nedeniyle kış aylarında donmaktadır. Yaklaşık 15 metrelik buz sarkıtlarının olduğu şelalede, buzul tırmanışı yapılmaktadır. Özellikle kış aylarında bu uzun ve devasa boyutlardaki sarkıtları görmek için şelaleye geziler düzenlenmektedir. Bu farklı oluşum, kent için önemli bir potansiyeldir. Doğa turizmi, foto safari, macera sporu ve buzul tırmanışı gibi turizm alternatiflerini barındıran şelale, yerli ve yabancı ziyaretçiler tarafından keşfedilmeyi beklemektedir.

3 TEMA

1 Depremsellik

Risk Yönetimi

1939 ve 1992 Erzincan depremleri, kentin bugüne kadar geçirdiği en büyük depremler olarak kayıtlara geçmiştir. 1939 yılında meydana gelen deprem, dünyada büyük depremler arasında sayılmakta, verdiği hasar nedeniyle kentin deprem ve afet yönetimi konularında önlemler alması gerektiğini hatırlatan önemli bir tarihi ve doğal olay olarak kentin planlamasının şekillenmesinde önemli bir girdidir. 1. derece deprem kuşağında yer alan Erzincan, bu karakterini en iyi biçimde analiz ederek, alması gereken önlemleri almalı, deprem konusunda halkın bilinçlendirilmesi yönünde eğitimlerin verilmesi için gerekli girişimlerde bulunmalı ve olası bir deprem anında oluşabilecek hasarın en aza indirgenmesi adına inşaat ve planlama anlamında alternatif çözümler üretmelidir. Bu kapsamda, üniversite ile işbirliği kurularak, risk yönetimi alanında uzmanlarla çalışılmalı, alternatif yaşam alanları belirlenmeli, bina yapım standartları konusunda gerekli denetimler gerçekleştirilmeli, standartlara uygun olmayan binalara dair kararlar alınarak güçlendirme veya yık- yap yöntemiyle binalar yeniden yapılarak can ve mal kaybının önüne geçilmelidir.

2 Bereket

Doğa Ananın Bereketi

Yörenin yüksek sulama potansiyeli, ovanın barındırdığı sulak alanlar ve diğer su kaynakları, tarımın bereketinin ana bileşenleridir. Tarımda hala geleneksel üretim yöntemlerinin ve tekniklerinin yaygın olmasına bağlı olarak tarımsal üretim hacmi sınırlı kalmaktadır. Süregelen geleneksel tarım yöntemlerinin organik tarıma geçiş için kullanılması, çiftçilerin bilinçlendirilmesi ve organik tarım hakkında verilecek eğitimlerle öncelikli olarak bu tür üretimin faydalarının aktarılması, ardından sunulacak teşviklerle birlikte yerel üreticinin desteklenmesi sonucunda, organik tarıma geçiş kolaylaşacak ve de hızlanacaktır. Bu sayede, üretimde kalite ve verim artışı sağlanmış olacaktır.

Sadece tarımsal üretim anlamında değil, kültürel ve doğal bereket anlamında da Erzincan, önemli bir farklılık ve zenginliğe sahiptir. Macera ve spor turizmine elverişli yamaçları, yaban hayatı koruma sahaları, sulak alanları ve kuş göç yolları sahaları ile kent, farklı doğal değerleri bir arada barındırmakta, sadece barındırmakla kalmayıp, insanların kullanımına da sunmaktadır.

3 Topografya

Dezavantajdan Avantaja

Topografya, Erzincan kenti için farklı avantaj ve dezavantajlar sunmaktadır. Engebeli arazi yapısı, iklim koşullarıyla birleşerek çayır ve mera alanlarının fazlalığına neden olmaktadır. Bu durum, kentte hayvancılık yapılmasını destekler bir nitelik taşımaktadır. Buna ek olarak, farklı eksenlerde ortaya çıkan farklı alan oluşumları, sulak alanlar, kuş göç sahaları, göller, ovalar, vb. alternatif mekanlar meydana getirmektedir. Bu kapsamda, topografya kent için sayısız avantaj sunmaktadır. Ancak, öte yandan da topografyanın engebeli yapısı, bir yandan da iklimle birleşerek, ulaşım koşullarını ve tarımsal üretimi zorlaştırmaktadır. Engebeli arazide modern tarım tekniklerinin kullanılmaması, tarımsal üretimin hacmini daraltmakta, verimin az olmasına neden olmaktadır. Buna ek olarak, engebeli arazilerde ulaşım altyapılarının daha maliyetli olması, yöreye yapılacak olan ulaşım yatırımlarının daha fazla miktarda olmasına neden olmaktadır. Ancak, kentin geçim kaynakları olan ticaret ve tarımın geliştirilmesi adına, bu dezavantaj avantaja çevrilerek, çeşitli alternatifler üretilmelidir.

3 STRATEJİ

1 Kalkınma

Üretim Alternatifleri

Yörede, çayır ve mera alanlarının tarım alanlarına göre daha fazla olmasına rağmen, hayvancılık sektörü günümüzde gerilemektedir. Var olan potansiyelin kullanılması adına, hayvancılıkla uğraşan üreticilerin desteklenmesi gerekmektedir. Hayvan gıda üretimi sanayinin geliştirilmesiyle birlikte, girdi sistemi içerisinde bu iki sektör birlikte geliştirilecektir. Bunun dışında, sadece büyükbaş hayvancılıkta değil, aynı zamanda da arıcılıkta önemli bir üretim potansiyeline sahip olan kent, sermaye birikimine ihtiyaç duymaktadır. Üretimin sadece bal üretimiyle sınırlandırılmaması, katma değeri yüksek olan arı sütü, poleni, propolis ve arı zehri gibi ürünlerin de üretiminin gerçekleştirilmesi adına gerekli girişimlerde bulunulmalı, bu alanda üretim yapan kişiler desteklenmelidir. Ürünlerin iç ve dış pazarlarda yer alması için gerekli tanıtımların yapılmasıyla birlikte, üretim için gereken destek de artırılmış olacaktır. Ürettiğinden kazanan yerel halk, sahip olduğu değerlerin bilincinde hareket ederek bu değerli koruma görevini de üstlenecektir.

2 Dönüşüm

Düşük Katma Değerden Geleceğe

Yatırımların azlığına ve pazarlara uzaklığa bağlı olarak gelişemeyen sanayi altyapısı, katma değeri düşük üretim yapılmasına olanak tanımaktadır. Niteliksiz işgücü birikimi de bu durumu teşvik eder niteliktedir. Bu sürecin kısır döngüsünden çıkılması adına, katma değeri yüksek üretime geçiş sağlanmalıdır. Niteliksiz işgücünün verilecek eğitimler doğrultusunda meslek edinmesinin sağlanması, üretim hacmini genişletecektir. Gereklili pazarlama teknikleri ve tanıtımlarla, yöreye özgü ürünlerin iç ve dış pazarlarda yerini almasıyla birlikte, sanayi de gittikçe gelişecektir. Bu noktada önemli olan, gerekli yatırım desteklerinin yöreye yönlendirilmesidir. Yatırım teşvikinde 5. Bölge'de yer alan Erzincan, bu açıdan yatırımcılar ve girişimciler için gerekli olanakları ve de kolaylıkları sunmaktadır. Sanayide modernizasyonla birlikte kent, sanayi alanında önemli bir dönüşüm sürecine girecektir.

3 Bütünleşme

Eksende Bütünlük

'3 Eksende Gelişen Kent' modeline göre Erzincan, su- yamaç- ova temalarının bütünlüğünü kuran bir kent olacaktır. Su ekseninde yer alan macera ve spor turizmi faaliyetleri, yamaç ekseninde devam eden tırmanış, mağaracılık, trekking, vb. spor ve macera etkinlikleri, ova ekseninde tarımsal üretimle ve kentle entegre olacaktır. Sudan başlayan serüven, ovada son bulacaktır. Bu durum aynı zamanda, üretimin ana kaynağı olan suyun son ürüne nasıl aktarılacağına da rotasını çizmektedir. Sadece tarım sektöründe değil aynı zamanda da turizm sektöründe bu üç eksen bağlamında gelişecek olan rota ve keşif, kır ve kent bütünlüğünün de sağlanmasının başat aktörü olacaktır.

EYLEM ÇERÇEVESİ

3 SEKTÖR

3 PROGRAM

3 PROJE

Ulaştırma

Ekonomi

Yamaç

Tarım

Çevre

Su

Turizm

Toplum

Ova

3 SEKTÖR

1 Ulaştırma

Bölgeler Arası Geçit

1988 yılında hizmete giren Erzincan Havaalanı, sivil ve askeri statüde bir havaalanıdır. Sadece iç hat uçuşlara açık olan havaalanının altyapısının iyileştirilmesiyle birlikte, hizmet hacmi artırılarak, dış hat uçuşların da gerçekleştirilmesiyle birlikte, kente ulaşım kolaylaşacaktır. Bu sayede, kent uluslar arası platformda tanıtımını kuvvetlendirirken, ziyaretçilere, girişimci ve yatırımcılara sunacağı bu kolaylıkla kalkınmasını hızlandıracaktır. Bunun dışında, ticari ilişkilerin kuvvetlendirilmesi ve de hızlandırılması adına uluslar arası uçuşlara açık bir havalimanına olan ihtiyaç her zaman için geçerliliğini korumaktadır.

Trabzon- Erzincan Hızlı Tren Hattı ve Sivas- Erzincan demiryolu projesiyle birlikte kent doğu- batı koridorunun önemli odak noktalarından biri haline gelecektir. Kent içerisinde geçecek olan demiryolunun kent merkezinden istasyon vermesi durumunda, kent önemli bir gelişme imkanına daha sahip olabilecektir. Hattın aynı zamanda Trabzon Limanı'na da bağlanacak olması, ulaştırma altyapısının gelişiminin ve iyileştirilmesinin kent için önemini bir kez daha gözler önüne sermektedir.

2 Tarım

İklimin Sunduğu Fırsatlar

Erzincan, büyük oranda sulanabilir araziye sahip olmasına rağmen, sulanan arazi miktarı bu oranın çok gerisinde kalmaktadır. Bu durum, sulama konusunda yatırım yetersizliğine ve de modern sulama yöntemlerinin yaygın kullanımının olmayışına bağlı suyun etkin kullanımının olmayışına bağlıdır. Buna bağlı olarak tarımsal verimde düşüşün gözlenmesi ise kaçınılmazdır.

Mikroklimal alanların sunduğu imkanlardan faydalanmak adına, iklimin yumuşak olduğu Erzincan Ovası'nda katma değeri yüksek ürün üretimine yönelme desteklenmelidir. Bu bağlamda, mevcut durumda var olan sebze üretimi ve zerdali üretimi desteklenerek, geliştirilecek sulama imkanlarıyla birlikte, verimli ve kaliteli ürün alımında atılım sağlanacaktır. Buna ek olarak, organik tarımın da yaygınlaştırılmasıyla elde edilecek ürünler, iç ve dış pazarda mevcut ulaşım potansiyelinden faydalanılarak yerini bulacak, yörenin sadece turizm alanında değil tarımsal etkinlik alanında da tanıtımı gerçekleştirilmiş olacaktır.

3 Turizm

Potansiyellerin Getirisi

Yerli ve yabancı turist konaklama süreleri karşılaştırıldığında, Erzincan'ın yabancı turistler için bölge turlarında yer alan tek gecelik bir konaklama yeriyle sınırlı kaldığı görülmektedir. Bunun birincil nedeni, turizm altyapısının kapasite ve kalite bakımından yetersiz kalıyor oluşudur. Bu bağlamda, belirli kalite ve standartlarda hizmet veren tesislerin açılması, kentin farklı odalarında konumlandırılması gerekmektedir. İkincil nedeni ise, ulaşım imkanlarının karayolu ve demiryoluyla sınırlı kalmasıdır. Bu kapsamda, ulaşım altyapısını geliştirecek projeler önem kazanmaktadır.

Yapım aşamasında olan Ergan Dağı Kayak Merkezi'nin özelliği 'Erzurum- Erzincan- Kars Kış Turizmi Koridoru'nun Geliştirilmesi Projesi' kapsamında önemli bir adım niteliği taşımaktadır. Bu kapsamda, gelir garantisi yüksek olan bu sektöre yapılacak yatırımlardan kaçınılmaması, yatırımcıların kente gelmesi için gerekli olan pazarlama ve tanıtımların yapılması gerekmektedir. Bunun dışında, mevcutta yüksek miktarda var olan macera ve spor faaliyeti etkinliklerinin tanıtımının yapılarak, sadece yerel değil uluslar arası platformda da tanıtımının yapılması için gerekli girişimlerde bulunulmalıdır.

3 PROGRAM

1 Ekonomi

Üretici Yatırımcı El Ele

Kentte egemen olan ekonomik faaliyetlerin geliştirilmesi için gerekli olan sektörel altyapıların geliştirilmesi ve de iyileştirilmesi gerekmektedir. Yatırım teşvik bölgelerinden 5. Bölge'de yer alan il, bu özelliği ile altyapının geliştirilmesi için gerekli altyapı sunularının kentte gerçekleştirilmesi için yatırımcıların ihtiyaç duyduğu teşvik desteğini sunmaktadır. Bu kapsamda, sadece yatırım desteği değil aynı zamanda üreticilerin de sürece katılımda istekli olmasının sağlanması gerekmektedir. Bu amaçla, çeşitli bilinçlendirme toplantıları, birliktelik çalışmaları vb. çalışmalarla, üretici ve yatırımcı bir araya getirilmeli, bu sayede, ortak bir payede ve de hedefte buluşularak, sektörlerin potansiyelleri, ihtiyaçları, hedefleri vb. konularda çözüm önerileri üretilmesi için katılımcı bir süreç ortaya konacaktır.

2 Çevre

Gelecek İçin Önlem

Mevcut sulama potansiyeline rağmen, suyun etkin kullanılmadığı kentte, su kirliliğinin de giderek artmasına bağlı su kaynakları tehdit altındadır. Buna bağlı olarak, tarımsal üretim ve yaşam da bu durumdan doğrudan etkilenecektir. Kirliliğin önüne geçilmesi, çevreye etkisinin minimuma indirilmesi adına üniversite bünyesinde araştırma ve geliştirme merkezi kurularak, hem öğrencilerin hem de farklı paydaşların bir araya gelmesi sağlanarak, bu çevre sorununa yönelik çözüm üretimleri ve çalışmaların geliştirilmesi sağlanabilecektir. Halkın bilinçlendirilmesi yönünde gerçekleştirilecek etkinlikler sayesinde, halk sahip olduğu değerini farkına varacak, bu değeri korumak adına elinden geleni yapacak, buna bağlı olarak gelecekte çevre bilinci çevrenin sürekliliği ve korunması adına en önemli yerel gelişme olacaktır.

3 Toplum

Sporun Tazeliği

Erzincan, nüfus çeken ve göç alan bir kent olması nedeniyle bölge illerinden farklılık göstermektedir. Bu durumun, en önemli nedenlerinden biri, kentte var olan üniversitedir. Üniversite öğrencilerine sunulan imkanların artırılmasıyla, kentte tutulacak genç nüfus, kentin canlanmasına da katkıda bulunacaktır. Macera ve spor turizmi faaliyetlerinin sadece ziyaretçilere yönelik olmadığı kentteki spor kulüplerinin fazlalığı göz önünde bulundurulduğunda daha da net ortaya çıkmaktadır. Yüksek sayıda lisanslı sporcu varlığı, kentin en önemli beşeri sermaye birikiminden biridir. Bu özelliği ile kent, spor dalında önde giden iller arasında yerini alacaktır. Sporcu yetiştiren kent, geliştireceği tesis altyapıları, sporcularına sunacağı destek ve sponsorluklarla sporun kentte ve bölgede yaygınlaştırılması adına lider olacaktır. Sadece tesislerle değil, aynı zamanda şehir dışından gelecek sporculara da sunacağı konaklama imkanları ile kent sporun bölgesi içerisinde merkezi haline gelecektir.

3 PROJE

1 Yamaç

Dikey Eksen

Kentin birinci eksen yamaçtır. Topografyanın sunduğu dikey eksen, kaya ve buzul tırmanışı gibi alternatif spor faaliyetlerine elverişli bir ortam yaratmaktadır. Buna ek olarak, yine yörenin sahip olduğu sert karasal iklimin de getirisi olan kar ve yamaç birleştiğinde ortaya kış turizmi potansiyeli çıkmaktadır. Karın uzun süre kalmaması, yörenin sahip olduğu kış turizmi ve kayak potansiyelini gözler önüne sermektedir. Yıldırım Akbulut Kayak Merkezi ve yapım aşamasında olan Ergen Dağı Kayak Merkezi, gerekli altyapıların geliştirilmesi ve iyileştirilmesi sonucu önemli birer kış turizmi merkezi haline gelecektir. Kayak merkezinin kapasitesinin artırılması veya yeni kayak merkezlerinin açılması ile birlikte, yüksek kalitedeki standartlarda kış turizmi alternatif faaliyet imkanları sunulabilecektir.

Karın uzun süre kalmadığı kent, bu tür merkezlerin geliştirilmesiyle birlikte, diğer illerimizde yer alan kayak merkezlerine farklı coğrafyası ve sunduğu diğer alternatif turizm faaliyetleriyle önemli bir alternatif merkez olabilecektir.

Yaylabaşı beldesinde çoğunlukla gerçekleştirilen yamaç paraşütü etkinlikleri, şehir içi ve dışından birçok sporcuyu kente çekmektedir. Eğitim ve spor imkanlarının bir arada olduğu belde, konaklama imkanlarının artırılmasıyla, önemli bir spor merkezi haline gelecektir. Çakırman, Munzur, Kesik Dağları'nda gerçekleştirilen yamaç paraşütü ve paramotorlu uçuş faaliyetleri de yine yörenin sunduğu farklı alternatif sporlar arasında sayılabilir. Bu merkezlerin, diğer alt turizm merkezleriyle birleştirilmesiyle birlikte oluşacak olan rota, daha önce de belirtilen Erzincan Alt Kültür Rotası'na entegre olarak, hem kentte yaşayanlar hem de ziyaretçiler için eşsiz keşif fırsatları sunacaktır.

Eşsiz doğası Erzincan'a alternatif turizm faaliyetleri için sayısız imkan sunmaktadır. Bu faaliyetlerin birbirine eklemlendiği üst üste binen ağlar bütününe kültür rotasına eklemlenmesiyle birlikte, turizm geçiş rotaları oluşturulacaktır. Bu rotaların üzerinde yer alacak olan trekking ve dağcılık iz sürme rotaları, kampçılık alanları ve buna benzer faaliyet odaklarıyla birlikte zenginleştirilecek olan rotalar, kentin kırsal ve kentsel bütünlüğünün sağlanması için önemli bir adım olacaktır. Yaylabaşı Ardıçlı Gölü, Bayırbağ, Yedigöller, Aygır Gölü üzerinden başlayan trekking yolları ve kaya tırmanışı güzergahları, Esence, Yedigöller, Refahiye ve Dumanlı mevkiilerinde yer alacak kamp alanlarıyla entegre bir şekilde çalışacaktır. Mola verme, konaklama ve etkinlik düzenleme alanları olarak kullanılacak bu kamp alanları, rotaların önemli merkezleri olma rolünü üstlenecektir.

3 PROJE

Su 2 Alt Yatay Eksen

Kentin ikinci eksenidir. Topografyanın dikey eksenini olan yamacın yataydaki alt eksen izdüşümü olan su kentin bereket kaynağıdır. Bu bereket sadece tarımsal üretimle sınırlı kalmamakta, aynı zamanda kentte farklı turizm faaliyetlerine ve de spor etkinliklerine de imkan tanımaktadır. Karasu Nehri, 1994 yılından beri rafting sporunun gözde merkezlerinden biri haline gelmiştir. 40 km ve 25 km uzunluğunda farklı parkurlara imkan veren nehir, farklı yağış dönemlerinden farklı güzergahlarda düzenlenen yarışlarla ve de etkinliklerle yerli ve yabancı turistleri kente çekmektedir. Genç nüfusun kentte kalmasını sağlamak ve de onları farklı konularda eğitmek adına sporun desteklenmesi önemli bir misyondur. Bu bağlamda kent, sporu ve sporcusunu benimseyen ve koruyan bir kent olarak bölge içerisinde öne çıkacaktır.

Karasu Nehri, Kemah ve Kemah ilçelerinde gerçekleştirilen su ürünleri yetiştiriciliği, kent için önemli bir geçim kaynağı olacaktır. Yerel halkın bu sektöre yönlendirilmesiyle, balıkçılığın geliştirilmesi ve alabalık yetiştiriciliğinin yaygınlaştırılması sağlanacaktır. Ancak, böyle bir durumda, kaynakların kısıtlı olduğu dönemlerine uygun olarak balıkçılık yapılmalı, gerekli standartlara uygun yetiştirme tesisleri kurulmalıdır. Bu kapsamda, yerelin maddi anlamda desteklenmesi gerekmektedir. Bunun için, kamu yatırımlarının bir kısmı bu sektörün geliştirilmesi adına kullanılabilir.

Erzincan, sahip olduğu kaplıcaları ile sağlık turizmi için alternatif bir durak oluşturmaktadır. Bu duraklardan en önemlisi, Ekşisu Kaplıcası'dır. Kaplıcadan elde edilen Bögert maden

suyu, anemi, karaciğer, mide, bağırsak ve safra yolları rahatsızlıklarına iyi gelmektedir. Bunun dışında, su banyosu olarak kullanılan kaplıca suyu, romatizma, cilt, damar sertliği ve kalp rahatsızlıklarına bire birdir. Bu özellikleri ile kaplıca, sağlık turizmi için önemli bir potansiyel barındırmaktadır. Bu nedenle, kaplıca yakınlarına kurulacak yüksek kalitede tesisler ve konaklama alanları, kaplıcanın saklı potansiyelinin fırsata dönüşmesi için önemli bir adım olacaktır. Buna ek olarak, Horhor Şifalı Havuz'u ve Erzincan Ilıcısı da aynı şekilde, kentin saklı kalmış ve keşfedilmeyi bekleyen potansiyeller arasında sayılabilir.

3 PROJE

Ova 3 Üst Yatay Eksen

Kentin üçüncü ve son eksenidir. Yamaçların yataydaki üst izdüşümü olan ova, kentin bereketinin ürüne dönüştüğü ve sergilendiği sahnesidir. Erzincan, topografyasının ona sunduğu imkanlardan sonuna kadar faydalanmaktadır. Her ne kadar engebeli bir araziye sahip olsa da kentte yer alan ovalar yüzölçümü bakımından olmasa da sunduğu verim ve bereket bakımından oldukça tatmin edicidir. İklimin elverişli olmasına bağlı olarak ürün yelpazesinin geniş olması kente önemli bir avantaj sağlarken, sulama altyapısının gelişmemiş olması, bu arazilerin potansiyelinin altında kullanıldığının da işaretçisidir. Bu nedenle, gerekli sulama altyapısının geliştirilmesi adına kente yatırımların yapılması, kırsal ve kentsel kalkınma aynı zamanda da bölgesel kalkınma adına önem arz etmektedir. Oluşturulacak tarım hub'larıyla birlikte, bu alanlarda elde edilecek ürünler, geliştirilecek ulaşım hatlarıyla birlikte iç ve dış pazarlarda yerini bulacaktır. Bu amaçla, kentte gıda sanayine de yatırım yapılması gerektiği göz ardı edilmemelidir.

Kentte yer alan doğal değerlerin sergilendiği bu sahne, keşfedilmeyi bekleyen gizemli ara mekanlardan meydana gelmektedir. Bu alanların başında, çanak ve oluşum bakımından dünyada türünün tek örneği olan Otlukbeli Gölü gelmektedir. Bu özelliği ile göl, korunması gereken bir değeri de gözler önüne sermektedir. Kaplıca, ılıca, sulak alan, kuş göç sahaları vb. ova içerisinde yer alan ara mekanların oluşturulacak keşif rotalarıyla birbirine bağlanması, kentin doğal değerlerinin sürekliliği ve de korunarak kullanılması adına önemlidir. Dikey eksen ve üst yatay eksen arasında eklemenecek ara güzergahlarla birlikte, ağlar bütünü içerisinde kentin doğal alanları ziyaretçilere ve de yerele farklı deneyimler sunacaktır.

Son olarak, belirlenen Erzincan Alt Kültür Bölge Rotası üzerinden yer alacak önemli kültürel ve tarihi miras öğelerinin de daha önce belirtilen rotalara entegre edilmesiyle birlikte, kent katmanlaşmış bir örüntüye sahip olacaktır. Kültür rotasının en önemli

durakları Altın-tepe, Kemah Kalesi, Mama Hatun Külliyesi ve Abrenk Kilisesi'dir. Altın-tepe, günümüze kadar kalan en sağlam Urartu şehirleri arasında sayılmaktadır. Yine, Kemah Kalesi, Hitit- Urartu döneminin en önemli eserleri arasında olmakla birlikte, en eski ve tabii kaleler arasında sayılmaktadır. Başka bir uğrak olan Mama Hatun Külliyesi ise Orta Çağ Türk mimarisinin en güzel örneklerinden biridir. Son olarak, Abrenk Kilisesi de, kentin inanç çeşitliliğini gözler önüne sermekte, şapel, dikilitaş, kilise yapılarından oluşan kompleksiyle, Selçuklu döneminin önemli taş mimari örnekleri arasında yer almaktadır.

BÖLÜM

05

ERZİNCAN'IN GELECEĞİ
İÇİN 6 TEMEL İLKEERZİNCAN'IN GELECEĞİ İÇİN
6 TEMEL İLKE**KANYON:** Yamaç Kenti**ARI:** Arıdan Sofraya**RENK:** Mavi- Yeşil- Kara**AHENK:** Ses, Tat, Doku**SU:** Hayatın Kaynağı**UYUM:** 3 Eksen Birlikteliği

KANYON: YAMAÇ KENT

Serhat illeri arasında yer alan Erzincan, engebeli topografyası nedeniyle, kentin farklı eksenlerde yaşamına tanıklık etmektedir. Bu eksenlerden en öne çıkan ise yamaçlardır. Dik yamaçlar arasında akan su, kanyonların eşsiz manzarası... Erzincan, yerli ve yabancı birçok ziyaretçiyi bu manzarayı görmeye davet etmekte aynı zamanda da sunacağı alternatif spor imkanları ile macera ve sporseverleri beklemektedir.



ARI: ARIDAN SOFRAYA

Erzincan'da arıcılık ailelerin en önemli geçim kaynaklarından biridir. Aile işletmeleri nedeniyle geleneksel yöntemlerle yetiştirilen bal, organik üretimin teşvik edilmesiyle iç pazarlarda yerini alacaktır. Ambalajlama ve pazarlama tekniklerinin geliştirilmesiyle sahip olunan bu basit üretim yöntemi, daha verimli hale getirilebilecektir. Arıdan sofraya gelen ürünler, insan sağlığına büyük katkı sağlamaktadır. Katma değeri yüksek olan arı sütü, poleni, propolis gibi ürünlerin de üretimiyle birlikte, üreticiden tüketiciye kurulacak köprü sayesinde kırsal alanda kalkınma sağlanacaktır.

RENK: MAVİ- YEŞİL- KARA

Kentin 3 ekseninin renkleri olan mavi-yeşil-kara, kenti tanımlamanın en kolay yoludur. Mavi suyu, yeşil ovaları ve kara da yamaçları temsil etmektedir. Her rengin kendine has bereketi, kentin en önemli unsurlarını bir araya getirmektedir. Bu birlikteliğin bozulmasına engel olmak için renklerin bir arada değerlendirilmesi ve korunması adına gerekli işbirlikleri kurulmalıdır. Ancak, bu aşamada önemli olan özel sektörün kar amaçlarının güdülmesi değil, kamu yararına uygun olarak sivil toplum kuruluşlarının öne sürdüğü farkındalıkların göz ardı edilmeden tartışılması için gerekli olan paylaşım ortamının sağlanmasıdır.

40

AHENK: SES, TAT, DOKU

Suyun sesinin insanın yaktığı ağıtlara karıştığı kent Erzincan... bağlamanın sesinin gürül gürül akan çağlayana karıştığı kent, farklı ses öğelerinin kentin dokusu ve tatlarıyla bir araya gelerek, tarifi imkansız anların yaşanmasına olanak tanımaktadır. Mevsimsel olarak üretilen besinlerin yer aldığı Erzincan mutfağı, tarımsal ürünlerin geleneksel yöntemlerle harmanlanmasından meydana gelen farklı damak tatlarını ve kentin yaşama kültürünü ziyaretçilere sunmaktadır. Kentin farklı eksenlerini dokunarak keşfederken insan kendini tekrardan doğanın bir parçası olarak hissedecektir.

41



SU: HAYATIN KAYNAĞI

Kentin en önemli eksenlerinden biri olan su, kentin yaşam kaynağıdır. Zor iklim şartlarının yaşandığı kentte toprağın bereketini artıran su, sadece temel ihtiyaca değil aynı zamanda görsele de hitap etmektedir. Buna ek olarak su, sadece bir temel kaynak değil, sunduğu imkanlarla hayata alternatifin de temelidir. Su sporlarının yaygın olduğu kent, bu özelliği ile hayatın farklı anlarına tanıklık etmektedir.



UYUM: 3 EKSEN BİRLİKTELİĞİ

Kentin 3 eksenini, yamaç, su ve ova, bir arada düşünülmesi gereken 3 temel ana unsuru tanımlamaktadır. Birinci eksen olan yamaç, kentin dikey eksenidir. Kentin alt ve üst yatay eksenlerini bir arada tutan omurgasıdır. İkinci eksen olan su, kentin dikey ekseninin alt eksen izdüşümüdür. Hayatın ve bereketin kaynağı, kentin sunduğu birçok alternatifin de temellendirildiği unsurdur. Kentin üçüncü ve son eksenini olan ova ise, kentin dikey ekseninin üst eksen izdüşümüdür. Bu izdüşümü, alt eksen den gelen suyun bereketinin ürüne taşındığı arayüzdür.

			58 SIVAS	64 UŞAK	36 KARS				
			59 TEKİRDAĞ	65 VAN	70 KARAMAN	46 KAHRAMANMARAŞ			
	42 KONYA		60 TOKAT	66 YOZGAT	71 KIRIKKALE	49 MUŞ			
	43 KÜTAHYA		61 TRABZON	67 ZONGULDAK	72 BATMAN	74 BARTIN	24 ERZİNCAN		
14 BOLU	44 MALATYA		62 TUNCELİ	68 AKSARAY	73 ŞIRNAK	75 ARDAHAN	77 YALOVA	16 BURSA	
40 KIRŞEHİR	45 MANİSA		63 ŞANLIURFA	69 BAYBURT	76 İĞDIR	78 KARABÜK		17 ÇANAKKALE	
41 KOCAELİ	01 ADANA							18 ÇANKIRI	79 KİLİS
07 ANTALYA	04 AĞRI							80 OSMANİYE	
08 ARTVIN	03 AFYON							81 DÜZCE	47 MARDİN
15 BURDUR	05 AMASYA	10 BALIKESİR	19 ÇORUM	30 HAKKARİ	53 RİZE	48 MUĞLA	55 SAMSUN	28 GİRESUN	09 AYDIN
27 GAZİANTEP	06 ANKARA	11 BİLECİK	20 DENİZLİ	31 HATAY	38 KAYSERİ	57 SINOP	56 SİRT	29 GÜMÜŞHANE	
	02 ADIYAMAN	12 BİNGÖL	21 DİYARBAKIR	32 İSPARTA	39 KIRKLARELİ		37 KASTAMONU		
		13 BİTLİS	22 EDİRNE	33 İÇEL	25 ERZURUM				
			23 ELAZIĞ	34 İSTANBUL	26 ESKİŞEHİR				
				35 İZMİR					

81 KENT VİZYON