

31

HATAY

VİZYON PLANI

'İNANÇ COĞRAFYASI'



KENTSEL VİZYON  
PLATFORMU

# KENTSEL VİZYON PLATFORMU

## ‘Kentsel Vizyon ile Kurgulanan Kentler’

NEF ve Kentsel Strateji tarafından kurulan  
Kentsel Vizyon Platformu  
kamu, sivil ve özel sektör işbirliği ile

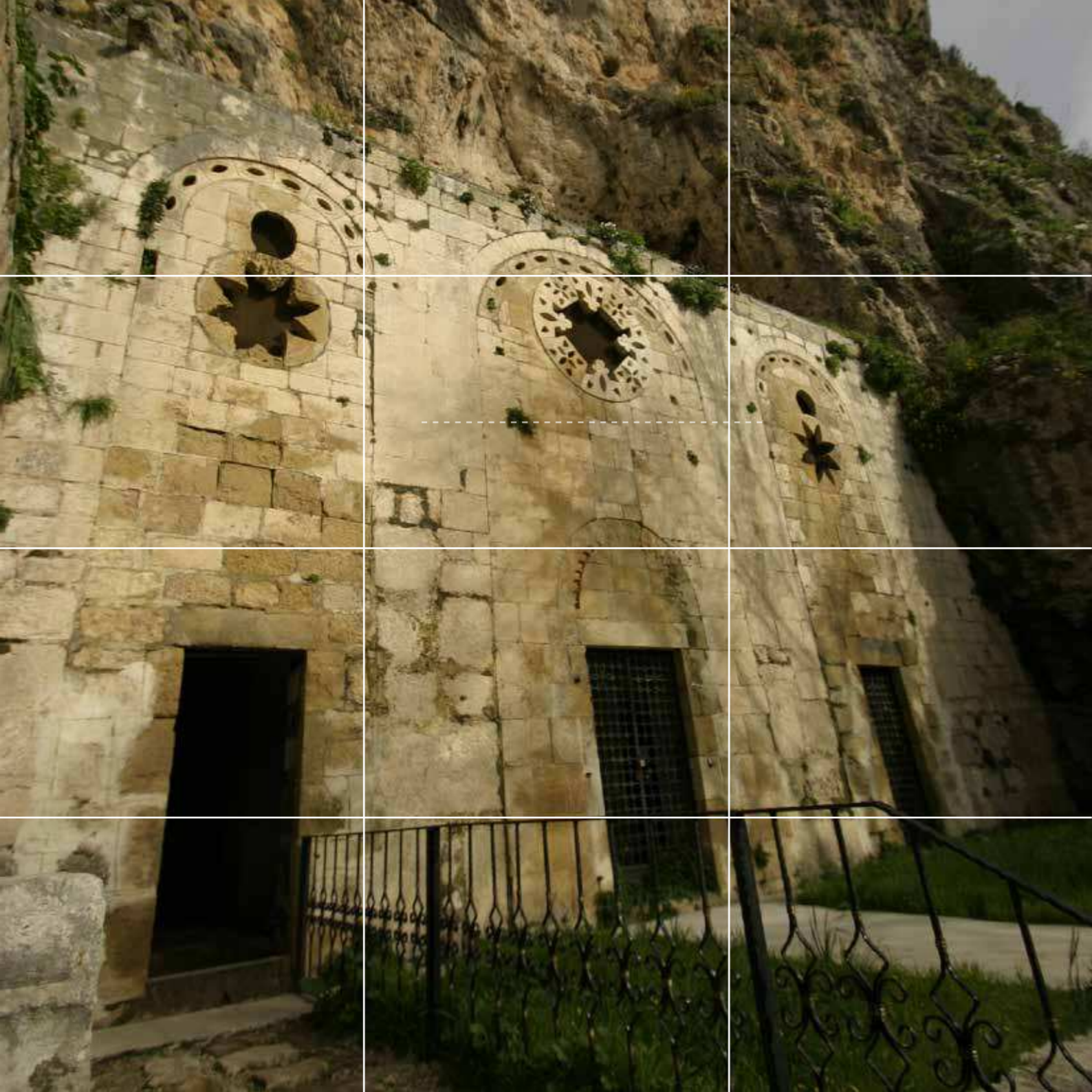
- bölge
- kent
- mahalle

ölçeğinde çalışmalar yaparak, yeni planlama  
yaklaşımı ve modellerini tartışmaya açmaktadır.

**81**KENT  
VİZYON  
www.kentselvizyon.org

“Hatay Vizyon Planı”  
‘Kentsel Strateji’ tarafından geliştirilen  
kapsam ve içerik çerçevesinde,  
A. Faruk Göksu ve Sıla Akalp’in  
Stüdyo 33’te verdiği eğitimler sonucunda  
Sevil Şeten tarafından hazırlanmıştır.





01

ANALİTİK BAKIŞ  
Stratejik Göstergeler  
10 Temel Sorun ve Fırsat  
Bek Analizi

07

02

STRATEJİK BAKIŞ  
Bölgesel İşbirliği  
Kent Kurgusu

15

03

VİZYON  
Bölgesel Vizyon  
Kentsel Vizyon

20

5

04

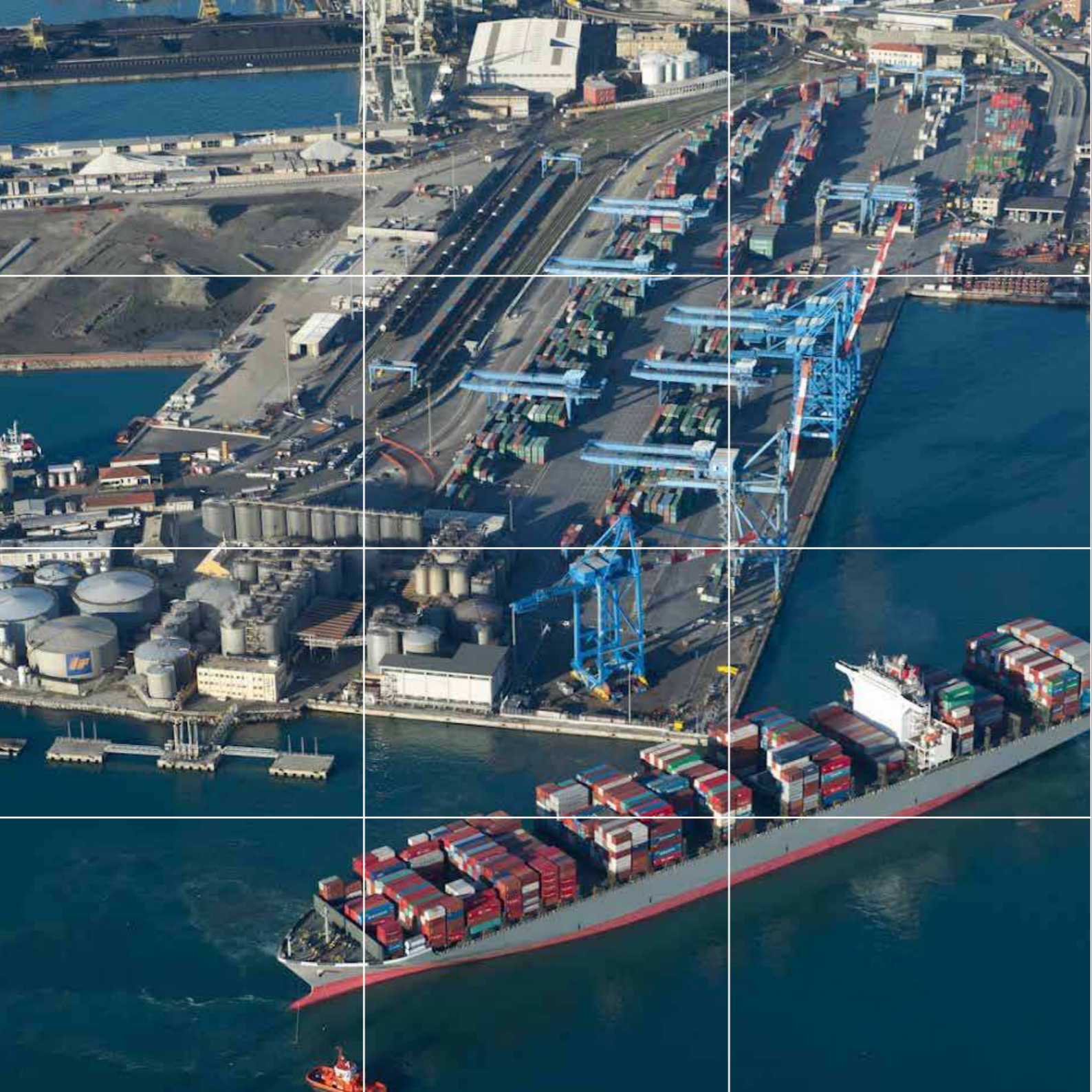
VİZYON ve EYLEM ÇERÇEVESİ  
Vizyon  
Eylem

23

05

HATAY'IN GELECEĞİ İÇİN  
10 TEMEL FIRSAT

34



## BÖLÜM

## 01

ANALİTİK BAKIŞ  
Stratejik Göstergeler  
10 Temel Sorun ve Fırsat  
BEK Analizi

# STRATEJİK GÖSTERGELER



**Nüfus:**  
1.448.418 kişi



## Ekonomik Değerler:

- Ticaret
- Tarım
- Maden (demir-çelik)
- Temiz enerji
- Lojistik
- İnanç turizmi
- Zeytinyağı ve defne sabunu
- Gastro turizm



## Eğitim:

Mustafa Kemal Üniversitesi  
(34.290 öğrenci)



## Tarihsel İzler:

- Hristiyanlığın ilk kilisesi
- Hristiyanların dünyadaki haç yerlerinden biri
- Roma mimarisinin izleri
- Türkiye'nin en eski camisi: Habib-i Neccar Camisi
- Önemli şahsiyetler: Cemil Meriç, Sabahattin Hüsnü, Yalçın Küçük gibi pek çok yazar, şair ve Mehmet Aksoy (heykeltıraş)

8

## Performans Kriterleri



### SÜRDÜRÜLEBİLİRLİK

44

### ÇEVRE

26

### EKONOMİ

36

### SOSYAL

61

### YAŞAM KALİTESİ

13



## Sosyal Altyapı:

- 10 Kütüphane
- 1 Tiyatro
- 1 Üniversite
- 2 Sinema
- 1 Müze



## Doğal Değerler:

- Güneydoğu Torosların başlangıcı (Amanos dağı, Musa Dağı, El Mansuriye Dağı, Kızıldağ, Bozdağ)
- Amik Ovası, Dört Yol-Erzin Ovası, Arsuz Ovası, Samandağ Ovası
- Asi Nehri ( 94km'si Hatay içinde, toplamda 380km), Karasu (122km), Afrin Çayı (197 km)
- Akdeniz'deki kıyı uzunluğu 175, 6km

9



## 10 TEMEL SORUN

- 1 İşsizlik
- 2 İlçeler arası yatırım dağılımındaki dengesizlikler
- 3 Kentsel hizmet dağılımındaki eşitsizlik
- 4 Deprem riski
- 5 Kıyı kullanımındaki çeşitliliğin az oluşu (ulaşım, turizm, kentsel)
- 6 Kentsel hizmet altyapısı eksikliği
- 7 Kente dışarıdan gelen göç ve entegrasyon
- 8 Yerel ürünlerde markalaşamama
- 9 Su kirliliği (körfez ve nehirlerde)
- 10 Turizm sektöründe yatırım eksikliği



## 10 TEMEL FIRSAT

- 1 Enerji koridoru
- 2 Sınır kenti
- 3 Deniz ulaşımı ve lojistik konum
- 4 Rüzgar çeşitliliği ve verimliliği
- 5 Su ürünleri çeşitliliği
- 6 Dinlerin kardeşliği
- 7 Mutfak kültürü
- 8 Tarım verimliliği ve kalitesi
- 9 El becerisine dayalı ekonomi
- 10 Medeniyetler merkezi



# BEK ANALİZİ

Kaynak: Kentsel Strateji

<b>Birikim</b>	Arkeolojik Birikim Kültürel zenginlik Toplumsal çeşitlilik Mutfak Kültürü
<b>Bereket</b>	Amik Ovası Asi Nehri Amanoslar Rüzgar ve güneş Çok Kültürlülük
<b>Beceri</b>	Mutfak Kültürü Hoşgörü Heykelcilik Mimari
<b>Bakış</b>	Akdeniz Çanağı Doğu Akdeniz Hatay
<b>Büyüme</b>	Eğitim Ticaret Sınır ilişkileri Temiz Enerji Sanayi ve Lojistik Kentsel Gelişme
<b>Beklenti</b>	Sanayi — Ekoloji dengesi Kent- kırsal entegrasyonu Kıyı kullanımı çeşitliliği Üretimde kalite - markalaşma Turizm çeşitlenmesi

<b>Ekoloji</b>	Amanoslar Akdeniz Asi Nehri Amik Ovası Yaylalar Biyolojik çeşitlilik
<b>Ekonomi</b>	Tarım Temiz Enerji Turizm Ticaret Lojistik Sanayi (demir-çelik)
<b>Eşitlik</b>	Merkez- çeper Kent — Kırsal Hizmetlere erişim Kıyı kullanımı Katılım
<b>Etkinleştirme</b>	Akdeniz Kıyısı Üniversite Kırsal alan Özel sektör Temiz Enerji
<b>Edinim</b>	Teknoloji Kültürel canlanma Kentsel kalite Turizmde kalite
<b>Entegrasyon</b>	Batı Akdeniz Kamu- yerel- sivil- özel Komşu illerle Kırsal- kent Kent-kırsal

<b>Koruma</b>	Kültürel miras Tarımsal birikim El becerisi Çok kültürlü sosyal yapı Arkeolojik ve doğal miras
<b>Kapasite</b>	Kültürel miras Doğal enerji kaynakları Lojistik- sanayi Turizm Ticaret
<b>Kalkınma</b>	Turizm Temiz enerji Lojistik Ekoloji- turizm işbirliği
<b>Kimlik</b>	İnanç Mutfak Amik Ovası (Gölü) Kutsal Yol
<b>Katılım</b>	Üniversite- Sivil Özel Sektör Kent- kırsal
<b>Kurgu</b>	Dengeli kentsel büyüme Kırsal- kent bütünlüğü Sınır ötesi ilişkiler Turizmde çeşitlenme Temiz Enerji yatırımları



## BÖLÜM

## 02

### STRATEJİK BAKIŞ Bölgesel İşbirliği Kent Kurgusu



# BÖLGESEL İŞBİRLİĞİ

## HATAY, BÖLGE İÇİNDE HANGİ STRATEJİK ROLÜ ÜSTLENECEK?

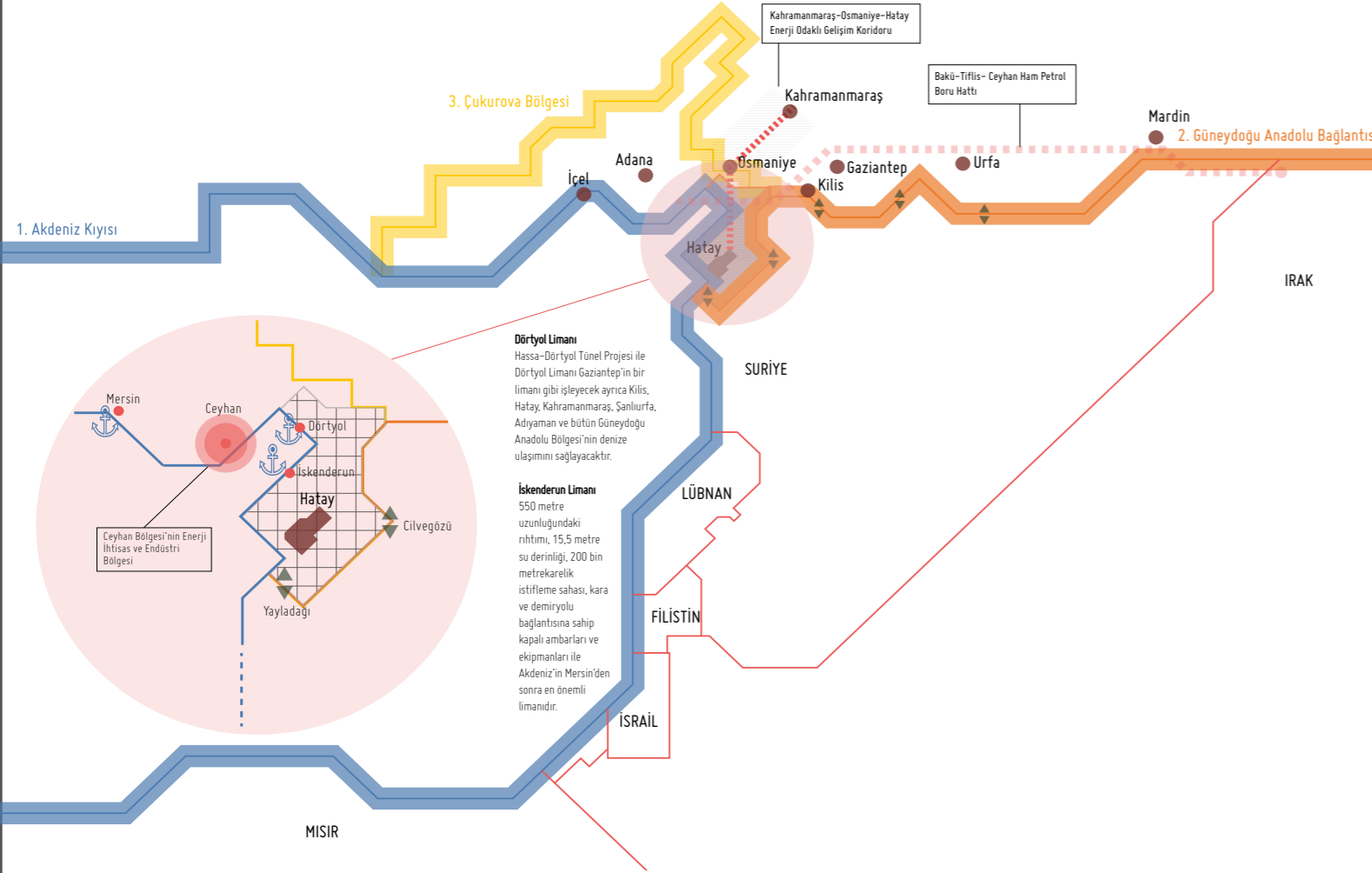
“Gelişim Zincirlerinin Etkileşim Halkası”

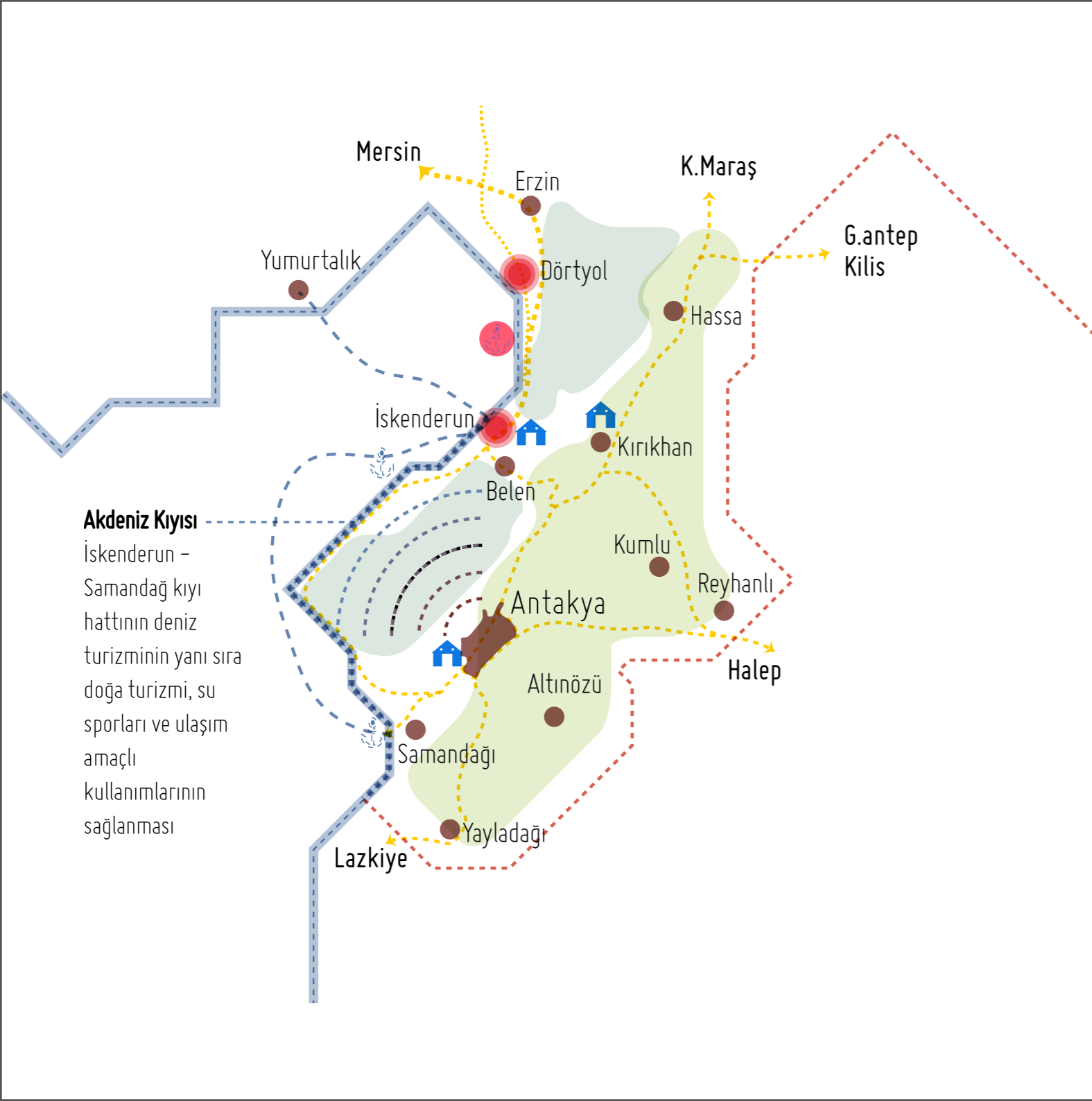
Hatay, stratejik konumu nedeniyle üç farklı bölge arasında bir köprü oluşturmaktadır. Akdeniz kıyısı ve Suriye sınırı, kenti diğer Akdeniz ülkeleri ile buluşturur. Öte yandan, Osmaniye ve Kahramanmaraş ile birlikte Güneydoğu Anadolu illeri ile de ilişki içindedir. Ayrıca, Çukurova Bölgesi ile ekonomik ve kültürel ortaklıkları tarihin eski zamanlarına dayanır. Bu özelliği ile Hatay, hem ekonomik hem de kültürel anlamda stratejik konumunun da getirdiği bir çok avantaja sahiptir.

Kent, bölgesel bir gelişim koridorunun limanını oluştururken bundan hem lojistik hem de turizm sektörlerinde etkin bir konuma sahip olacaktır. Bu noktada İskenderun ve Dörtöyl Limanlarının oynayacağı rol büyük önem arz etmektedir.

Yayladağı ve Cilvegözü sınır kapıları, kentin ve bölgenin ticaret faaliyetlerinin canlılığında kilit rol oynamaktadır.

Kent, bağlı olduğu Doğu Akdeniz Kalkınma Ajansı (DOĞAKA)'nın Stratejik Gelişim Ekseninde de gösterilen Kahramanmaraş-Osmaniye-Hatay Enerji Odaklı Gelişim Koridoru'nda yer almaktadır. Ayrıca, Ceyhan Bölgesi Enerji İhtisas ve Endüstri Bölgesi'ne komşudur. Bu avantajıyla Türkiye'nin petrol ve doğalgaz açısından en önemli enerji üretim merkezlerinden biri içindedir. Üç farklı gelişim zincirinin ortasında Hatay, stratejik konumu ile her üç zinciri besleyen ve etkileşimi sağlayan bir halka görevi üstlenmektedir.





**Akdeniz Kıyısı**  
İskenderun –  
Samandağ kıyı  
hattının deniz  
turizminin yanı sıra  
doğa turizmi, su  
sporları ve ulaşım  
amaçlı  
kullanımlarının  
sağlanması

## KENT KURGUSU

### YENİ KENT KURGUSU NE OLACAK?

Hatay, bölgesel ölçekte içinde yer aldığı gelişim zincirlerine göre rolünü belirlerken, kentin gelişim modeli için yeni bir kent vizyonu belirlemelidir. Kent vizyon çerçevesinin belirlenmesinde kalkınma ve gelişim stratejileri oluşturulurken kentin dinamikleri ve öncelikleri dikkate alınmalıdır.

Kentin öncelikleri şöyle sıralanabilir:

- Tarım – sanayi sektörlerinin dengeli gelişimi
- Kent- Kıyı bağlantısının güçlendirilmesi
- Kıyı kullanımının turizm ve ulaşım alternatifleri bakımından çeşitlendirilmesi
- Merkez – çeper arasında ulaşım bağlantılarının güçlendirilmesi
- Üniversite Kampusu – kent bağlantısının güçlendirilmesi
- Kent merkezinde 'Yeni Kentleşme' (New Urbanism) ilkeleri benimsenerek tarihi ve yeni kentsel alanlarda planlama çalışmalarının yürütülmesi (yürünebilirlik, bağlantısallık, karma kullanım ve sosyal çeşitlilik)

## BÖLÜM

## 03

## VİZYON

Bölgesel Vizyon  
Kentsel Vizyon

## BÖLGESEL VİZYON

DOĞU AKDENİZ- ÇUKUROVA- GÜNEYDOĞU  
ANADOLU ZİNCİRLERİNİN BİRLEŞTİRİCİ  
HALKASI; HATAY

## KENTSEL VİZYON

YENİ DİNAMİKLERLE, UYGARLIK SAHNESİNDE



## BÖLÜM

04

3X3 VİZYON ve EYLEM  
ÇERÇEVESİ

Vizyon Çerçevesi  
Eylem Çerçevesi

# VİZYON ÇERÇEVESİ 3x3 EYLEM ÇERÇEVESİ

## 1 FARKLILIK

- 1 **Stratejik Konum:**  
Akdeniz Köprüsü
- 2 **Gastronomi:**  
Çeşitlilikle Zenginleşen Mutfak
- 3 **Çok Kültürlülük:**  
Medeniyetlerin Buluşma Sahnesi

## 2 TEMA

- 1 **Birikim:**  
İlham Veren Çeşitlilik
- 2 **Köprü:**  
Kültür Coğrafyaları
- 3 **4A Coğrafyası:**  
Akdeniz, Asi, Amik, Avanoslar

## 3 STRATEJİ

- 1 **Kültür Ekonomisi:**  
Sektörler Etkileşim
- 2 **Lojistik Merkez:**  
İskenderun Limanı
- 3 **Temiz Enerji:**  
Rüzgar-Güneş

HATAY'IN GELECEĞİ

## 1 SEKTÖR

- 1 **Tarım:**  
Sanayi ile İşbirliği
- 2 **Turizm:**  
Kentin Can Damarı
- 3 **Lojistik:**  
Dışa Açılan Kaynak

## 2 PROGRAM

- 1 **Ekonomi:**  
Sektörlerin İşbirliği
- 2 **Doğa:**  
4A Coğrafyası
- 3 **Toplum:**  
Çeşitlilik Mozaigi

## 3 PROJE

- 1 **Halka:**  
Besleyen, Güçlendiren
- 2 **Rota:**  
Tarihsel Kodların İzinde
- 3 **Güzel Şehir:**  
Geçmişin Yansıyan Güzel Yüzü

## VİZYON ÇERÇEVESİ

### 3 FARKLILIK

### 3 TEMA

### 3 STRATEJİ

Stratejik Konum

Birikim

Kültür Ekonomisi

Gastronomi

Köprü

Lojistik Merkez

Çok Kültürlülük

4A Coğrafyası

Temiz Enerji

## 3 FARKLILIK

### 1 Stratejik Konum

#### Akdeniz Köprüsü

Akdeniz'in doğusunda, Toroslar'ın güneye uzanan silsilesi Amanoslar'ın eteklerinde güneye doğru açılan bir ova üzerinde kurulmuş başkenti Antakya ile Hatay yerleşimin başladığı ilk dönemden beri stratejik bir öneme sahiptir. Hristiyanlığın ilk mabetlerinden birine ev sahipliği yapmasıyla dini, kuzeyden güneye ve doğudan batıya giden yolların kavşak noktasında bulunmasıyla ekonomik ve politik açıdan önemli olan Hatay, Suriye ile sınır kenti olarak Türkiye ile Orta Doğu arasında bir köprü görevi görmektedir. Türkiye'nin güneyinde Akdeniz'in son durağı olmakla kıyı ile kara parçasını birleştirmektedir.

### 2 Gastronomi:

#### Çeşitlilikle Zenginleşen Mutfak

Hatay, asırlardır farklı uygarlık ve kültürlerin kaynaşmasına sahne olmuştur. Kent olarak farklılık yaratan değerlerinin hepsi de bu kaynaşma ile ortaya çıkmıştır. Kültürlerin kaynaşması kendine özgü zengin mutfak kültürünü oluşturmuştur. Zengin mutfakların marifetleri hemen her evde kendini gösterirken kentin dışarı açılmasında kullanılan en değerli varlıklarından biri olmayı sürdürmektedir. Kayıtlı 600 yemek çeşidiyle UNESCO Dünya Gastronomi kenti olmaya aday Hatay bu yönüyle Akdeniz bölgesinde birleştirici güç rolü oynamaktadır.

### 3 Çok Kültürlülük:

#### Medeniyetlerin Buluşma Sahnesi

Hatay'ın çok kültürlü yapısı tarihi boyunca çeşitli inançlara sahip pek çok millete ev sahipliği yapmasından ileri gelir. Seleucus İmparatorluğu döneminde Samandağı ve ardından Antakya'nın başkentliği yapması bugüne dek aktarılan zengin kültür yapısının önemli parçalarını oluşturur. Hristiyanlığın yayılma döneminde en önemli propaganda merkezi Antakya aynı zamanda Musevi ve Müslümanlık dinlerine mensup bir toplumun yaşam sürdürdüğü bir coğrafyadır. Doğu — batı arasındaki önemli ticaret yollarının kavşak noktası olması Hatay'ın kıtalar ve bölgelerarası ticarete önemli bir rol oynamasını sağlarken, çeşitli bölgelerden gelen insanlar için kültür alış verişinin yapılmasını sağlamıştır. Çeşitli inançlarla renklenmiş toplum yapısı ve doğu – batı arasındaki köprü rolüyle Hatay bu farklılıklar kültürel yapının bir zenginliği olarak kabul edilmiştir.

## 3 TEMA

### 1 Birikim:

#### İlham Veren Çeşitlilik

Hatay'daki toplumun sahip olduğu çok kültürlü yapı beraberinde birçok şair, yazar ve sanatçı yetiştirirken, çeşitlilikten beslenen yaşama kültürü el becerileri, özgün mimarlık yapısı ve zengin mutfaktan oluşan bir birikimi ortaya çıkarmıştır. Kente yapılacak proje ve programlarda bu birikimin ürünleri en büyük girdiyi oluşturacaktır.

### 2 Köprü:

#### Kültür Coğrafyaları

Stratejik olarak önemli olduğu belirtilen Hatay, Suriye ile Türkiye arasındaki geçişi sağlayan kentlerden biridir. Türkiye'yi Akdeniz kıyılarıyla Ortadoğu'ya bağlayan, güney kıyısını Güneydoğu Anadolu ile birleştiren bir köprüdür. Farklı inançları barındırması, yaşam biçimi, ekonomiye dönüştürdüğü ürün çeşitliliği, mimarisi ve el sanatları ile aynı zamanda kültürel bir köprüdür. Bağladığı coğrafyalar arasında geçiş hızını düşüren bir köprü, sahip olduğu zengin değerleri ile ziyaretçilere kendini gösteren bir kenttir.

### 3 4A (Coğrafyası):

#### Akdeniz, Asi, Amik, Amanoslar

Antakya'nın bugünkü yapısının temellerinin olduğu Kral Selucus döneminde kentin başkenti önce Akdeniz kıyısındaki Samandağ, ancak denizden gelen saldırılardan korunmak için Asi Nehri ile Habib Neccar Dağı arasında kalan bir yerleşim olan Antakya olmuştur. Kentin yerleşim yönünü belirleyen Asi Nehri, doğal bir eşik olmanın yanı sıra çok önemli bir kimlik değeridir. Türkiye'nin ikinci, Hatay'ın en büyük düzlük alanı, geçmişin gölü bugünün Amik Ovası, ürün çeşitliliğinin sağlandığı en verimli topraklarını oluşturur. Türkiye'nin güney kıyılarını şekillendiren Toroslar'ın son noktası Amanoslar, Akdeniz'in son kenti Hatay'ı çevrelemektedir.

## 3 STRATEJİ

### 1 Kültür Ekonomisi:

#### Sektörel Etkileşim

Farklı kültürlerden insanların etkileşiminin yarattığı dinamik, tarih boyunca gelişmiş değerler, yaşam biçimleri, üretimleri ve bunun çevresinde gelişen kentler günümüzde kültüre dayalı turizm olarak ekonomik bir sektör haline almıştır. Kültürün bir strateji olarak ele alınmasında amaç, kültürü en geniş anlamıyla ele alarak çok yönlü kalkınmanın temel anahtarını oluşturmaktır. Kültürel yaratım, aktarım ve tüketimi, görsel işitsel medya, bilişim, kayıt ve dijital teknolojiler ve turizm gibi farklı kültür endüstrileri ve sektörleri ile etkileşim içine sokmaktır.

### 2 Lojistik Merkez:

#### İskenderun Limanı

İskenderun Limanı hem Hatay için hem de bölge için önemli bir aktarma merkezidir. Ortadoğu ülkelerine hizmet verirken doğu ve Güneydoğu Anadolu Bölgelerine de hizmet vermektedir. Akdeniz'in kuzeydoğu lojistik merkezi olarak İskenderun Limanı bölgeyi uluslar ve uluslararası alanda geliştirecektir. Bölgenin lojistik bir merkez olarak görev yapabilmesi için ulaşım ağlarının geliştirilmesi, özellikle demir yolu ağının bölgenin ana gelişme aksı içindeki tüm noktalara erişiminin sağlanması gereklidir.

### 3 Temiz Enerji:

#### Rüzgâr- Güneş

Hatay'ın rüzgâr ve güneş verimliliği, temiz enerji üretiminin geliştirilmesine olanak vermektedir. Rüzgâr çeşitliliği ve verimliliği bakımından Türkiye'nin ilk beş ili içerisinde olan Hatay'da, güneş ışığı bakımından en zengin illerden biridir. Yenilenebilir enerji kaynakları olarak kullanılabilirliği için gerekli çalışmaların yapılarak, kaynakların yatırım alanına dönüştürülmeleri mümkün olacaktır. Kültürel birikimiyle öne çıkan Hatay'da ekonomik sektörler arasında dengenin sağlanması için bu stratejinin benimsenmesi çok önemlidir.

## EYLEM ÇERÇEVESİ

3 SEKTÖR

3 PROGRAM

3 PROJE

Tarım

Ekonomi

Halka

Turizm

Doğa

Rota

Lojistik

Toplum

Güzel Şehir

## 3 SEKTÖR

### 1 Tarım

#### Sanayi ile İşbirliği

Kent ekonomisindeki en büyük payı alan tarım, topraklarının %34'ü ovalardan oluşan Hatay için verimliliği oldukça yüksek bir sektördür. En önemli tarım alanı Amik Ovası aynı zamanda ürün çeşitliliği en yüksek yer olup, pamuk üretimiyle öne çıkmaktadır. Tarım sektöründe yapılacak yenilik ve yatırımların kırsal gelişmeyi de desteklemesi sağlanacaktır. Zeytincilik ve hayvancılık gibi tarıma dayalı sanayi bölge ekonomisinde önemli bir payı olan ve gelişmeye açık bir sektördür. Tarıma dayalı sanayi üretiminde kalite ve markalaşma sektörün katma değerini arttıracaktır.

### 2 Turizm

#### Kentin can damarı

Kültürel mirasıyla öne çıkan Hatay'ın Akdeniz kıyısı ve buradaki yerleşmeleri dikkate alındığında turizmin etki alanının tüm ili kapsayan çeşitlilikte olduğu görülür. Ekonominin ve günümüz dünyasının değişen ve çeşitlenen turizm anlayışı dikkate alındığında turizmde kalite ve çeşitliliğe gidilmesi gereklidir. Bu amaçla yapılacak yatırım ve işbirlikleri, girişimcilere özgün turizm seçenekleri sunabilecekleri destek programları oluşturmalarıdır. Bu noktada dikkat edilmesi gereken en önemli konu turizm yatırımlarının kentlilerin de dahil olduğu ve gelişimine birincil aktör olarak katılabildiği bir politika geliştirilmesi olmalıdır.

### 3 Lojistik

#### Dışa açılan kapı

Hatay, Akdeniz'de lojistik bir merkez olmak için gerekli alt yapı imkanlarına sahiptir. Akdeniz'in en büyük lojistik merkezi Mersin ile yapılacak işbirlikleri, Hatay'ın lojistik hizmet verdiği alanı genişletecektir. Hatay'ın özellikle ana metal ve tekstil sanayisindeki yeni yatırımlar ve artan uzmanlık düzeyi, tarıma dayalı sanayide yüksek hammadde potansiyeli, enerji sektöründeki yeni yatırımlar ve potansiyel yatırım alanları İskenderun'un bir lojistik merkezi haline gelmesi yeni sanayi sektörlerini geliştirecektir.



## 3 PROGRAM

### 1 Ekonomi

#### Sektörlerin işbirliği

Hatay'ın coğrafi çeşitliliği ve verimliliği, eğitilmiş yüksek nüfus avantajı ile bir arada düşünüldüğünde ekonomide farklı sektörlerin gelişmesi görülmektedir. Ekonomi programında sektörler arası denge ve üretimde verimlilik – kalite temel prensip olmalıdır. Sektörler arası verimliliğin artması ve bölge içinde yarışabilir bir ekonomik yer edinmek için kümelenme çalışmaları yapılmalıdır. Bölgenin eğitilmiş genç nüfusu potansiyelinin mesleki eğitimlerle doğru sektörlerle aktarılması sağlanmalıdır. Özellikle turizm sektöründe işbirliği ve katılım konusu programa dahil edilmelidir.

### 2 Doğa

#### 4A Coğrafyası

4A (Akdeniz, Asi Nehri, Amik Ovası, Amanos Dağları) coğrafyası olarak tanımlanabilecek Hatay için çevrenin, ekonomik sektörlerin baskısı altında kalmaması çok önemlidir. Doğal değerleriyle öne çıkan ve tarihten beri yerleşimin söz konusu olduğu birçok yerleşme turizmin baskısı altında kalmaktadır. Doğa programında, koruma ilkelerinin işlerlik kazandığı ve doğal çevrenin korumaya uygun kullanma pratikleriyle paylaşıldığı bir yaklaşım izlenmelidir.

### 3 Toplum

#### Çeşitlilik Mozağı

Her haliyle bir çeşitlik coğrafyası olan Hatay'da toplum yapısı da farklı din ve kültürlerin oluşturduğu, yaşam kültürüyle farklılıkları barındıran zengin bir yapıya sahiptir. Sahip olduğu en değerli kimlik varlıklarından biri olarak zengin toplum yapısının korunması ekonomik kalkınma kadar değerli bir önceliktir. Kendi çeşitliliğiyle barış içindeki bir sosyal düzenin devamlılığının korunması için toplumun her kesimini içine alan, katılımcı bir kent yönetim modeli izlenmelidir.

## 3 PROJE

### 1 Halka

#### Besleyen, Güçlendiren

Stratejik konumu nedeniyle Hatay, Ortadoğu, Akdeniz ve Güneydoğu Anadolu arasında bir köprü oluşturmaktadır. Üç bölge arasında Hatay'ın besleyici halka rolünü kullanan bu projede ortak değerler ve paylaşımlar üzerinden ekonomik işbirlikleri yapılacaktır. Ulusal ve uluslar arası işbirliklerine olanak sağlayacak proje ile Hatay'ın bölge içindeki stratejik rolü daha da güçlenecektir.

### 2 Rota

#### Tarihsel kodların izinde

Hatay rota çalışmalarına konu olabilecek kültürel ve ekonomik anlamda geniş bir birikime sahiptir. Bunların en başında gastronomi gelmektedir. Kentin hem merkezinde hem de ilçelerinde öne çıkan mutfak kültürü turizmin kent her yanına yayılmasını sağlamaktadır. Bununla beraber özgün mutfak kültürünün gastronomi temalı rotalar sayesinde işlenmesi ve böylece kültürel aktarım – etkileşimin sağlanması mümkündür. Bu proje gastronominin yanı sıra yemek kültürünü oluşturan tarihsel kodların yeni öğrenimlere yol açmasını sağlamak amaçlanmaktadır.

### 3 Güzel Şehir

#### Geçmişin yansıyan güzel yüzü

Hatay denince ilk akla gelen bütün imge ve değerlerin, bugünün işleyen kentinde de görünür olması ziyaretçilerin öncelikli beklentileri arasındadır. Bir kentin ziyaret edilme sebeplerinin en önde geleni de bu arayıştır. Dolayısıyla Hatay'da hem kentin fiziksel yapısının tarihin izlerini taşıması, hem de toplumsal yapısındaki çeşitliliğin devam etmesi sağlanmalıdır. Bu proje; tarihsel katmanları görünür kılan ve fiziksel ve sosyal anlamda hem tarihi kentte hem de yeni gelişen mekanlarında yaşam kalitesi yüksek estetik mekânlar yaratmayı amaçlamaktadır.

## HATAY'IN GELECEĞİ İÇİN 10 TEMEL İLKE

1. Halka: Bölgesel Köprü
2. 4A Coğrafyası: Akdeniz, Amanos, Amik, Asi
3. Aks: Kıyı- İç Kesim Etkileşimi
4. Yaşam Kalitesi: Estetik Mekanlar
5. Toplum Yapısı: Çok Kültürlü Doku
6. Korumada Katılım: Toplumsal Bilinç
7. Dengeli Ekonomik Gelişme: Çevre- Kent
8. Gastronomi: Eşsiz Mutfak Kültürü
9. Markalaşma - Beceri- Verim: 3'lü Sistem
10. Temiz Enerji: Güneş, Rüzgâr

## HALKA: BÖLGESEL KÖPRÜ

Hatay stratejik konumu ile üç bölge; Ortadoğu, Akdeniz ve Güneydoğu Anadolu arasında bir köprü oluşturmaktadır. Üç bölgeyi birleştiren halka rolü çerçevesinde yeni işbirlikleri kurgulayarak, ulusal ve uluslararası ölçekte tarihten beri gelen önemini yeniden kazanacaktır.



## 4A COĞRAFYASI: AKDENİZ, AMANOS, AMİK, ASI

Hatay Akdeniz'in kuzeydoğusundaki son kenti, Toroslar'ın doğudaki son uzantısı Amanosları'n çevrelediği, Türkiye'nin en büyük ovası Amik'in verimli topraklarıyla beslenen ve en önemli yerleşmelerinin Asi Nehri ile şekillendiği bir coğrafyada yer almaktadır. Coğrafi özelliklerinin çeşitliliği kenti besleyen en önemli kaynaktır.



## AKS: KIYI — İÇ KESİM ETKİLEŞİMİ

Kuzey- güney doğrultusunda uzanan Hatay'ın yerleşimleri kıyı aksı ile iç kesimde yer alırlar. Bu iki hattı ayıran Amanos Dağları Samandağ'da son bulur. Kıyı kentleri ile iç kesim kentleri arasında etkileşim sağlanmalı, doğal eşiklerin yarattığı mesafenin giderilmesi gereklidir. Ulaşım ağının güçlendirilmesi etkileşimin sağlanmasında büyük rol oynayacaktır.

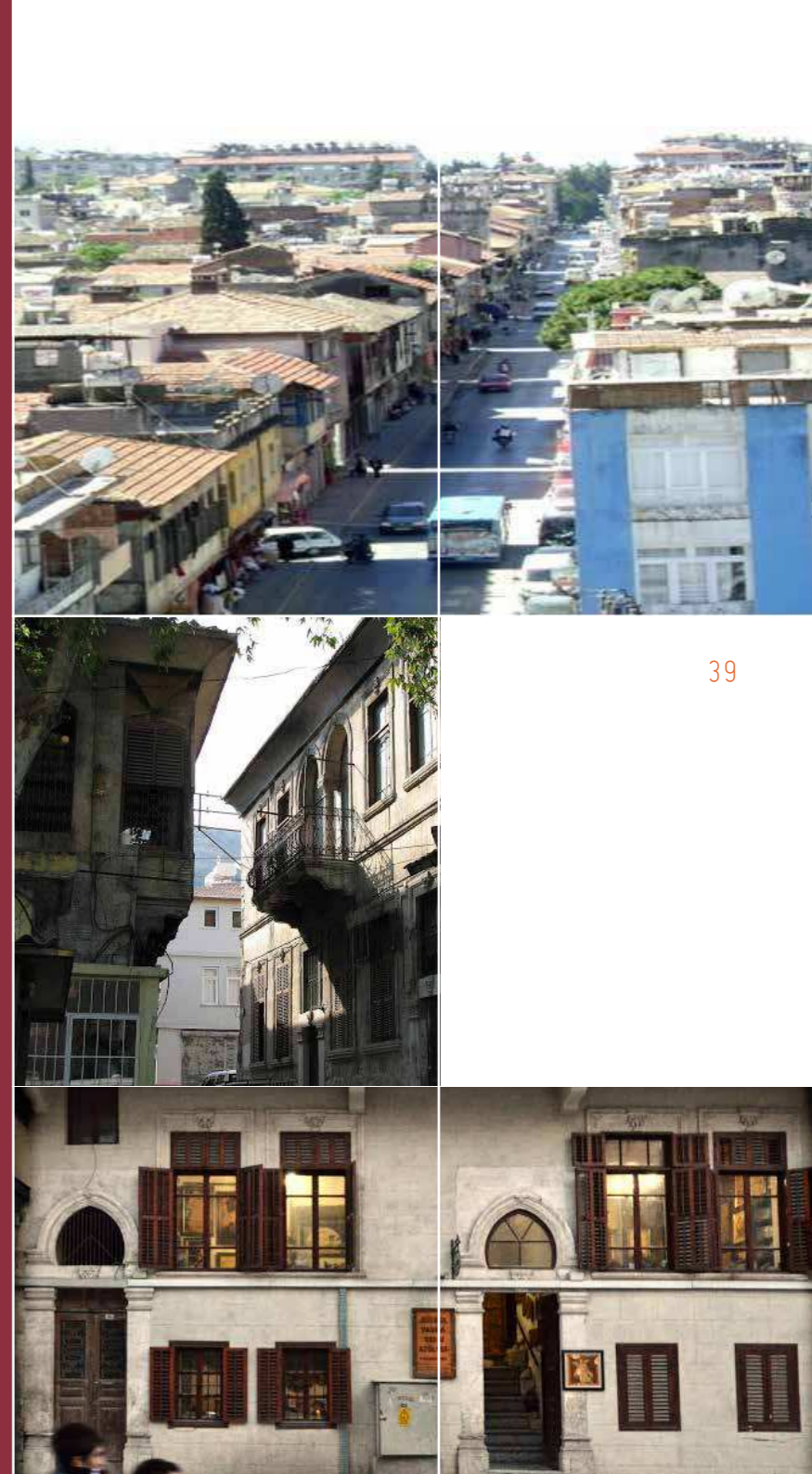
# 03



## YAŞAM KALİTESİ: ESTETİK MEKANLAR

Kentleşme anlamında döneminin ilk örneklerinden biri olan ızgara planının hâkim olduğu Antakya ve döneminin başkentliğini yapmış Samandağ, yine döneminin önemli bir liman kenti Arsuz ve en önemli sayfiye yeri Harbiye bugün hala yaşamın sürdüğü kentlerdendir. Tarihi böylesine zengin, kimliğinin hala korumuş olduğu bu kentlerdeki yeni yapılaşma ve kentsel tasarım çalışmalarının bu birikimin farkındalığı gözetilerek yapılması gereklidir. Tasarım anlatışının kent kimliği ile bütünlük içinde olduğu estetik mekânlar yaratılması yerli halk öncelikli olmak üzere ziyaretçilerin de kenti ve değerlerini sahiplenmesini sağlayacaktır.

# 04

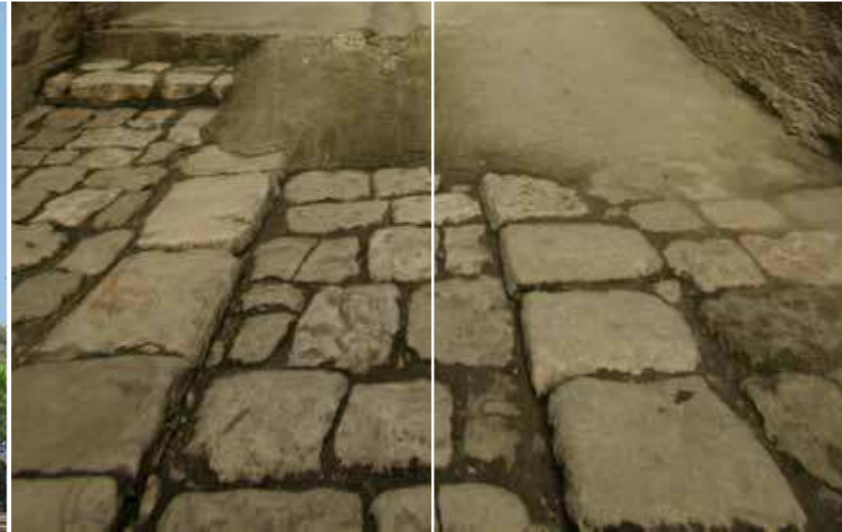


## TOPLUM YAPISI: ÇOK KÜLTÜRLÜ DOKU

Hatay'ı 81 ilin içinde farklı kılan en önemli özelliği, tarihin en eski dönemlerinden beri huzur içinde birlikte yaşayan farklı din, dil ve kültüre bağlı insanların oluştuğu toplum yapısıdır. Çeşitlilikleriyle öne çıkan bu motifin korunması geleceğin kurgulanmasında birincil rol almaktadır.



# 05



## KORUMADA KATILIM: TOPLUMSAL BİLİNÇ

Zengin kültür mirası ile öne çıkan Hatay'da, bu mirasın koruma ilkelerinin belirlenmesi ve bu ilkelerin uygulamalarının tüm kentte aynı titizlikle uygulanması gereklidir. Bu konuda dikkat edilmesi gereken en önemli konu korumada müzakere kriterlerinin doğru belirlenmesidir. Korumada katılımın sınırları belirlenmeli, öncelikli amaç kültürel mirasın yaşamasını sağlamak ve gelecek nesillere aktarmak olmalıdır.



# 06



## DENGELİ EKONOMİK GELİŞME: ÇEVRE- KENT

Kaynakların kalkınma amacıyla, doğru teknolojilerle kullanılması ve en yüksek verimin elde edilmesi için doğru yer seçimlerinin yapılması gereklidir. Ancak sektörler arası gelişmede dikkat edilmesi gereken iki konu mevcuttur; çevreye duyarlı üretim ve yer seçiminin kente baskı yapmasının engellenmesi. Tarım, turizm, sanayi, maden ve el sanatları gibi çeşitli ekonomik faaliyetlerin var olduğu Hatay'da amaç, ekonomik gelişmeyi desteklerken yapılan yatırımların kentsel ve kırsal yaşam alanlarının kalitesini düşürmemesi yönünde olmalıdır.



42

## GASTRONOMİ: EŞSİZ MUTFAK KÜLTÜRÜ

Hatay'ın eşsiz mutfak kültürü şüphesiz onu diğer kentlerden ayıran bir değerdir. Komşusu olduğu ve tarihsel birlikteliği olduğu her kültürün izlerinin görüldüğü 600'e yakın yemek çeşidiyle gastronomi turizminde iddialı bir örnektir. UNESCO Dünya Gastronomi Kenti adaylığı ile bu farklılığını tescilleyecektir. Hatay mutfağının tanıtımı amacıyla mutfak enstitüleri ve üniversitelerde açılacak gastronomi bölümleriyle bu kültürün akademik mecrada da işlenmesi gereklidir.

## 08



43

## MARKALAŞMA – BECERİ – VERİM: 3'LÜ SİSTEM

Tarım ürünlerindeki çeşitlilik, defne sabunu, heykeltçilik gibi el sanatlarında öne çıkan kentte piyasa standartlarında üretim yapan az sayıda grup yer almaktadır. Ekonomide üretimin katma değerini arttırmak amacıyla yüksek kalitede ve markalaşmaya yönelik üretim için gerekli yatırımlar yapılmalıdır.

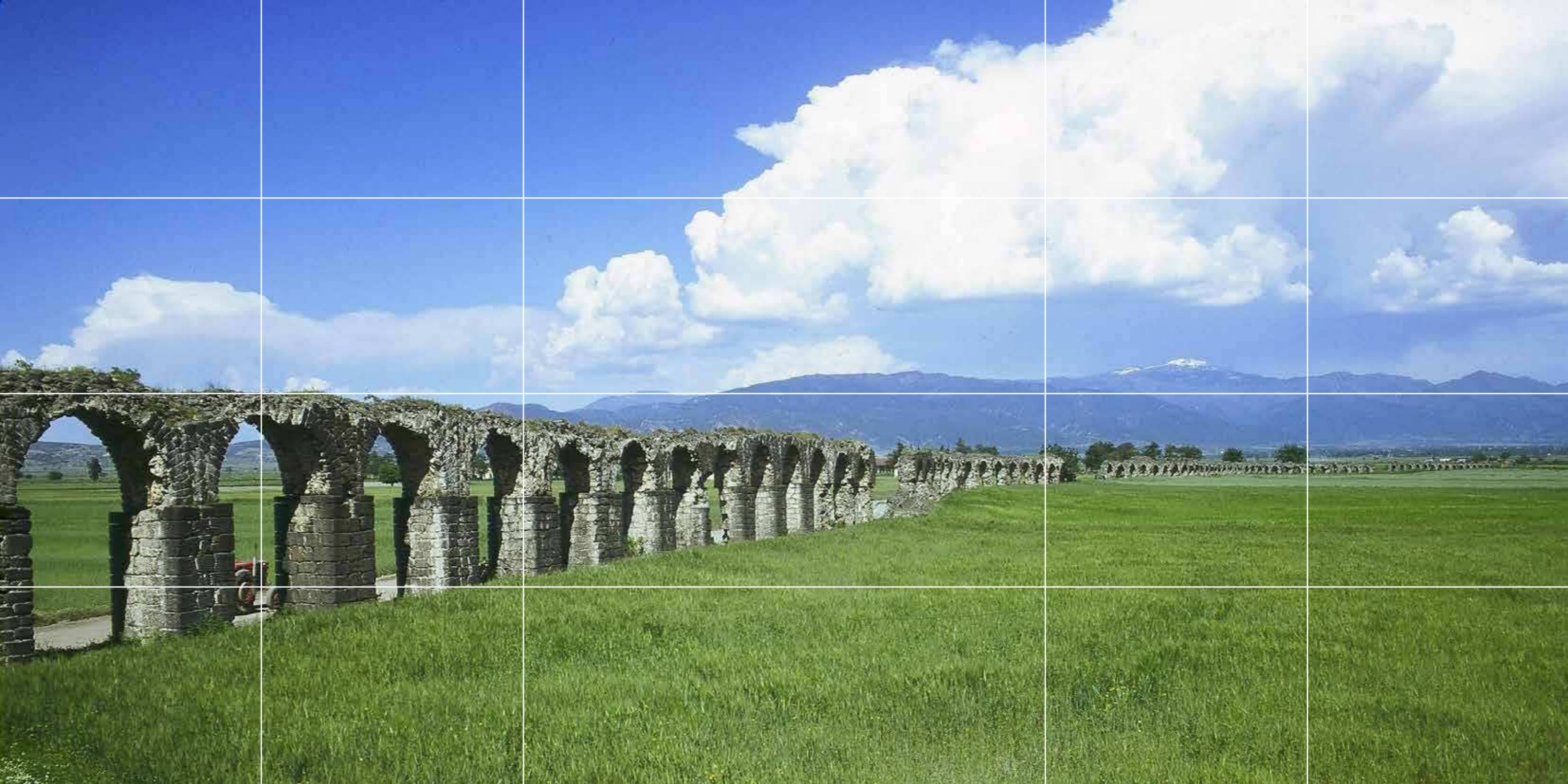


## TEMİZ ENERJİ: GÜNEŞ, RÜZGÂR

Konumu nedeniyle rüzgâr çeşitliliği ve verimi yüksek olan Hatay'da, güneşlenme süresi de temiz enerji üretilmesini sağlayacak ölçüde verimlidir. Kendine yeten bir kent olma yolunda temiz enerji kullanımını kentte yaygınlaştırıp güçlü bir kaynağa dönüştürmek, günümüzün küreselleşen dünyasında önemli bir role sahiptir. Temiz enerji için yerelde girişimcilere destek verilerek, bu konuda yerel yönetim ve özel sektör arasında işbirlikleri yapılmalıdır.



10





			58 SIVAS	26 ESKİŞEHİR	36 KARS				
			59 TEKİRDAĞ	65 VAN	70 KARAMAN	46 KAHRAMANMARAŞ			
	42 KONYA	50 NEVŞEHİR	60 TOKAT	66 YOZGAT	71 KIRIKKALE	49 MUŞ	24 ERZİNCAN		
	43 KÜTAHYA	51 NİĞDE	61 TRABZON	67 ZONGULDAK	72 BATMAN	74 BARTIN	77 YALOVA	16 BURSA	
14 BOLU	44 MALATYA	52 ORDU	62 TUNCELİ	68 AKSARAY	73 ŞIRNAK	75 ARDAHAN	78 KARABÜK	17 ÇANAKKALE	
40 KIRŞEHİR	45 MANİSA	54 SAKARYA	63 ŞANLIURFA	69 BAYBURT	76 İĞDIR			18 ÇANKIRI	79 KİLİS
41 KOCAELİ	01 ADANA							80 OSMANİYE	
07 ANTALYA	04 AĞRI							81 DÜZCE	47 MARDİN
08 ARTVIN	03 AFYON								
15 BURDUR	05 AMASYA	10 BALIKESİR	19 ÇORUM	30 HAKKARİ	53 RİZE	48 MUĞLA	55 SAMSUN	28 GİRESUN	09 AYDIN
27 GAZİANTEP	06 ANKARA	11 BİLECİK	20 DENİZLİ	31 HATAY	38 KAYSERİ	57 SİNOP	56 SİİRT	29 GÜMÜŞHANE	
	02 ADIYAMAN	12 BİNGÖL	21 DİYARBAKIR	32 İSPARTA	39 KIRKLARELİ		37 KASTAMONU		
		13 BİTLİS	22 EDİRNE	33 İÇEL	25 ERZURUM				
			23 ELAZIĞ	34 İSTANBUL					
				35 İZMİR					

# 81 KENT VİZYON