



ISPARTA VIZYON PLANI

'GÜL OVASI'



KENTSEL VİZYON
PLATFORMU

KENTSEL VİZYON PLATFORMU

‘Kentsel Vizyon ile Kurgulanan Kentler’

NEF ve Kentsel Strateji tarafından kurulan
Kentsel Vizyon Platformu
kamu, sivil ve özel sektör işbirliği ile

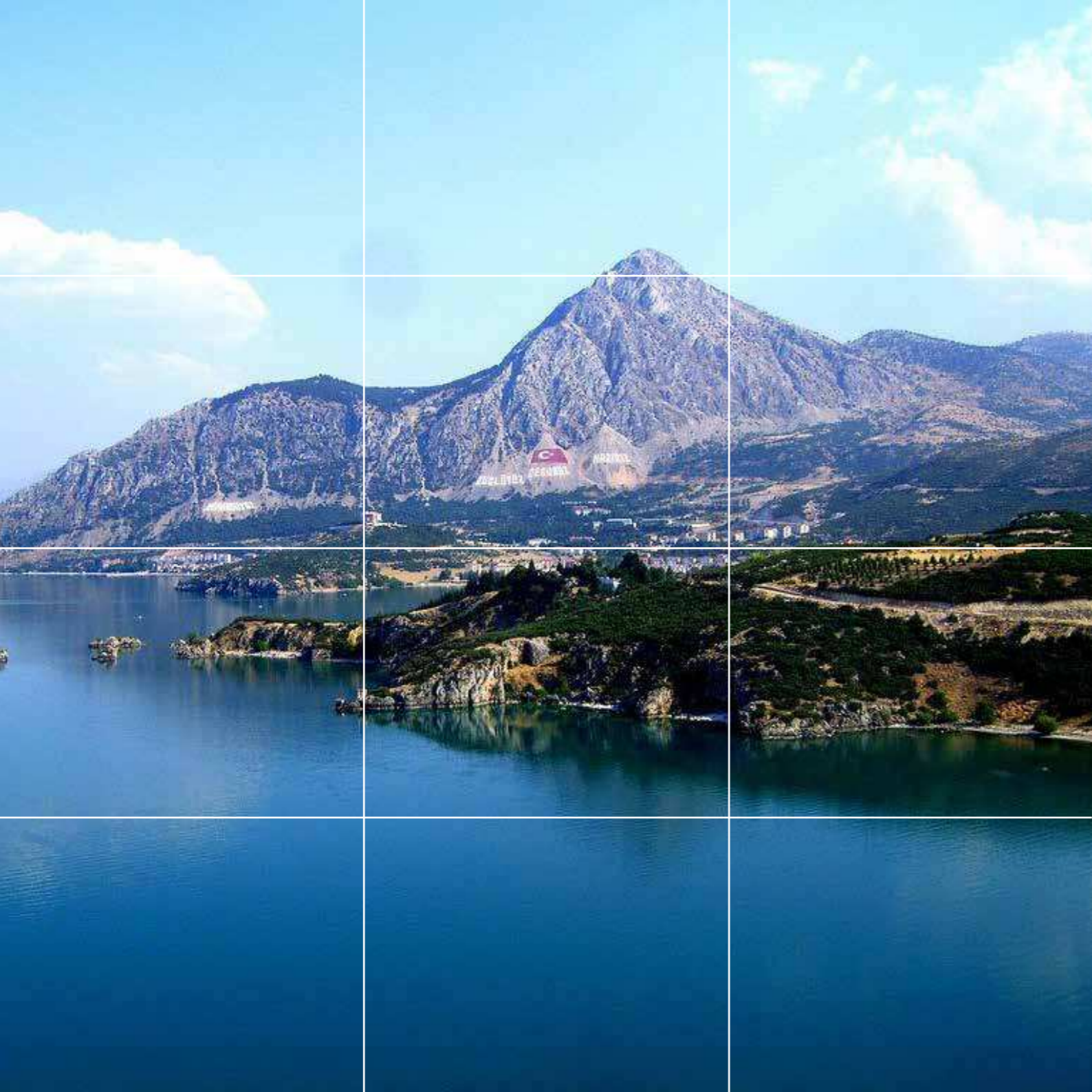
- bölge
- kent
- mahalle

ölçeğinde çalışmalar yaparak, yeni planlama
yaklaşımı ve modellerini tartışmaya açmaktadır.

81KENT
VİZYON
www.kentselvizyon.org

“Isparta Vizyon Planı” Kentsel Strateji tarafından geliştirilen kapsam ve içerik çerçevesinde, A. Faruk Göksu ve Sıla Akalp ‘ın Stüdyo 33’te verdiği eğitimler sonucunda, Neslihan Avşarlıgil tarafından hazırlanmıştır.





01

ANALİTİK BAKIŞ
Stratejik Göstergeler
10 Temel Sorun ve Fırsat
BEK Analizi

07

02

STRATEJİK BAKIŞ
Bölgesel İşbirliği
Kent Kurgusu

15

03

VİZYON
Bölgesel Vizyon
Kentsel Vizyon

20

5

04

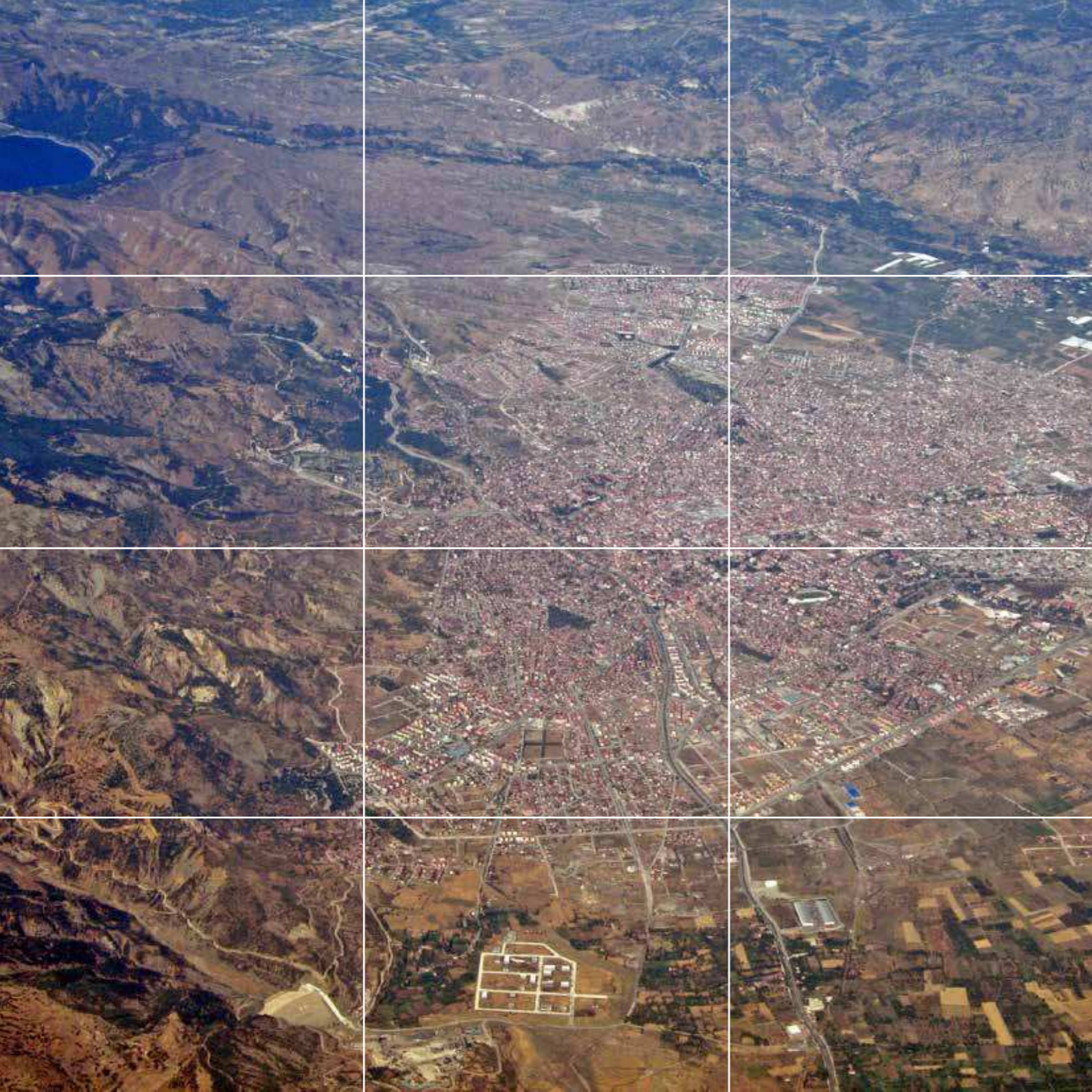
VİZYON ve EYLEM ÇERÇEVESİ
Vizyon Çerçevesi
Eylem Çerçevesi

23

05

ISPARTA'NIN GELECEĞİ İÇİN
10 TEMEL İLKE

36



BÖLÜM

01

ANALİTİK BAKIŞ
Stratejik Göstergeler
10 Temel Sorun ve Fırsat
BEK Analizi

STRATEJİK GÖSTERGELER



Nüfus:
416.000 kişi



Ekonomik Değerler:

- Tarım ve Hayvancılık
- Gül (tarım ve ticaret)
- Kozmetik ve parfüm endüstrisi
- Turizm (kış turizmi, alternatif turizm türleri)
- Sanayi
- Madencilik (ponza taşı, kükürt rezervleri, mermer yatakları)
- Su ürünleri
- Kerestecilik ve orman ürünleri
- Süs bitkisi yetiştiriciliği



Doğal Değerler:

- Göller Yöresi
Eğirdir Gölü Havzası —
Karstikleşmiş Alan
Barla Dağı, Anamas
Dağı, Davraz Dağı
Karstik Göller (Eğirdir
Gölü, Gölçük Krater
Gölü, Kovada Gölü, Aksu
Gölü, Koca Göl)
- 2 Milli Park
3 Tabiat Parkı
2 Tabiat Koruma Parkı
2 Mesire Yeri
13 Tabiat Anıtı



Tarihsel İzler:

- Pisidra Antiocheia Antik Kenti
- St. Paul Kilisesi (Hıristiyanların Piskoposluk Merkezi)
- Kapıni Mağarası (Paleolitik Eser)
- Aksu Zindan Mağarası (Doğal ve Arkeoloji Sit Alanı)
- Medeniyetler Coğrafyası (Hititler — İyonlar — Lidyalılar — Romalılar)

Performans Kriterleri



SÜRDÜRÜLEBİLİRLİK

11

ÇEVRE

21

EKONOMİ

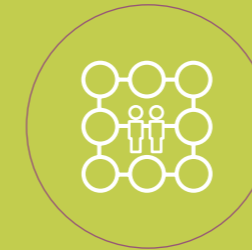
20

SOSYAL

7

YAŞAM KALİTESİ

15



Sosyal Altyapı:

- 3 Kütüphane
- 1 Tiyatro
- 1 Üniversite



Eğitim:

- Süleyman Demirel Üniversitesi (59.000 öğrenci)



10 TEMEL SORUN

- 1 Gelişim yönünün belirsizliği
- 2 Ulaşım ve altyapı eksiklikleri
- 3 Üretim potansiyeline rağmen çevre illerin gerisinde kalması
- 4 Girişimcilik kültürünün olmaması
- 5 Tanıtım eksikliği
- 6 Kültürel ve doğal mirasa yönelik faaliyetlerin gerçekleştirilmemesi
- 7 1. derece deprem bölgesi
- 8 Sosyal altyapı yetersizliği
- 9 Kış aylarında hava kirliliğinin yoğun olması
- 10 Genç nüfusun kentte kalmaması



10 TEMEL FIRSAT

- | | |
|---|----|
| Gül ve kozmetik sanayi üretiminde dünya birinciliği | 1 |
| Alternatif ulaşım rotalarına yakın konum | 2 |
| Ege ve İç Anadolu bölgeleriyle bütünleşme | 3 |
| Süleyman Demirel Üniversitesi | 4 |
| Göller Bölgesi | 5 |
| Sağlık kampüsü vizyonu | 6 |
| Medeniyetler coğrafyası | 7 |
| Alternatif turizm türlerini geliştirmeye elverişli olması | 8 |
| Tarımsal ürün bolluğu ve çeşitliliği | 9 |
| Su ürünleri zenginliği | 10 |

BEK ANALİZİ

Kaynak: KentSEL Strateji

Birikim	Medeniyetler coğrafyası El sanatları İnanç
Bereket	Su Toprak Gül Orman Endemik bitki türleri
Becereri	El sanatları Mutfak kültürü Kozmetik ve parfüm
Bakış	Göller Yöresi Tarım ve hayvancılık Ulaşım ağlarına entegrasyon Kozmetik ve parfüm endüstrisi
Büyüme	Eğitim Organik tarım Sağlık Havza Turizm
Beklenti	Tarım ve hayvancılıkta gelişim 'Sağlık Kampusu Projesi' 'Kozmetik Vadisi Projesi' Turizmi canlandırma Organik tarıma geçiş

Ekoloji	Göller Yöresi Dağlar Sulak alanlar Şelaleler- Ormanlar Endemik bitki alanları
Ekonomi	Tarım ve hayvancılık Turizm Kozmetik ve parfüm endüstrisi Sağlık Orman ürünleri
Eşitlik	Kadın- Erkek Sosyal gruplar Erişilebilirlik Eğitim
Etkinleştirme	Üniversite Yerel üretici Yerel girişimci Kırsal alan
Edinim	Tarım ve hayvancılıkta verim Eğitim El becerisi Kültür- Tarih
Entegrasyon	Üniversite- Sanayi- Yerel üretim Çevre iller Kır- Kent

Koruma	Doğal değerler Tarihin izleri Sulak alanlar Tarım arazileri Endemik bitki türleri
Kapasite	Tarımsal üretim Orman alanları Sulak Alanlar Sağlık hizmetleri
Kalkınma	Tarım ve hayvancılık Alternatif turizm Kozmetik ve parfüm endüstrisi Sağlık
Kimlik	Göller Yöresi Gül Medeniyetler
Katılım	Ziyaretler Ortak alanlar Üniversite Yerel üretici ve girişimci
Kurgu	Yaşam kalitesi Dönüşüm Köprü

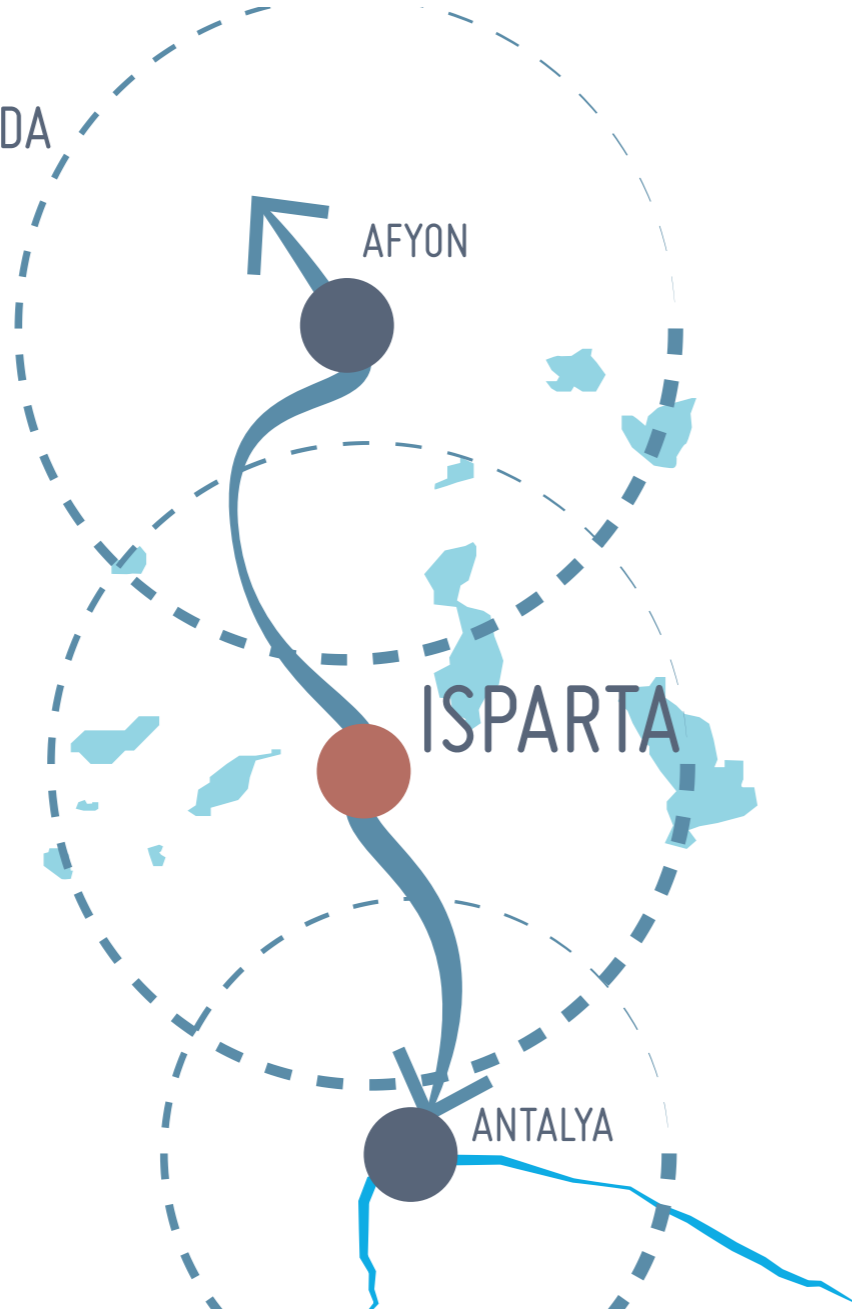


BÖLÜM

02

STRATEJİK BAKIŞ
Bölgesel İşbirliği
Kent Kurgusu

KUZEY- GÜNEY KORİDORUNDA ETKİLEŞEN ODAKLAR



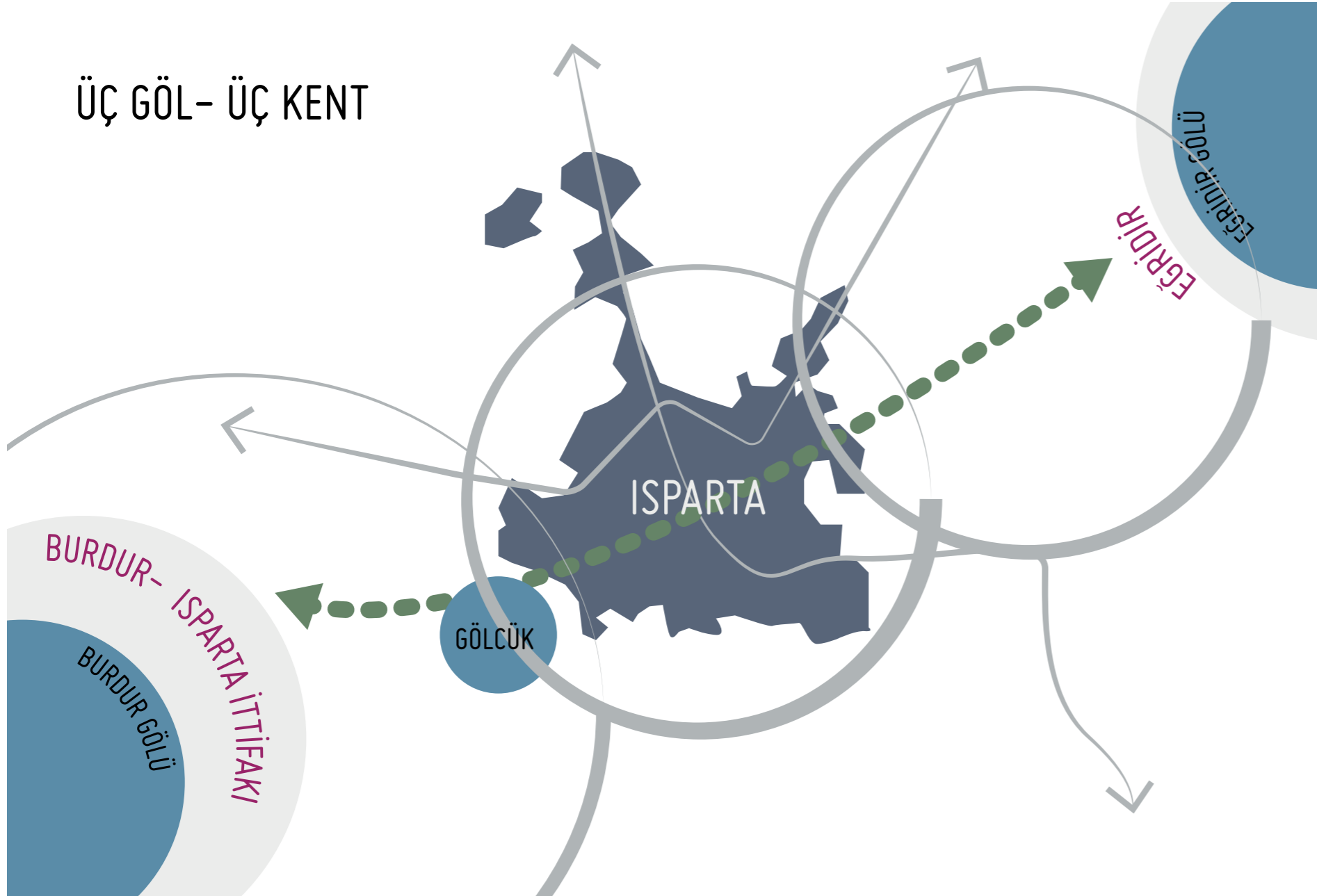
BÖLGESEL İŞBİRLİĞİ

ISPARTA, BÖLGE İÇİNDE HANGİ STRATEJİK ROLÜ ÜSTLENECEK?

Isparta, Akdeniz Bölgesi'nde yer almasına rağmen, İç Anadolu (Konya) ve Ege Bölgesi (Denizli) illeri ile sınır komşusudur. Bu özelliği ile bölgeler arası geçişte ve bölge içinde önemli bir köprü görevi görmektedir. Antalya- Isparta- Afyon güzergahı üzerinden denizyolunu karayolu ve demiryolu ile İç Ege'ye bağlarken, Antalya- Alanya- Isparta- Konya Hızlı Tren Hattı projesi ile de İç Anadolu'ya eklemenecektir.

Bu sayede, önemli ulaşım ağlarının birbirine bağlantısını kurgulayacak olan Isparta, alternatif ulaşım türleri ile farklı sektörel işbirliklerin güçlendirilmesini ve de bu ilişkilerin yaygınlaştırılmasını sağlamış olacaktır. Buna ek olarak oluşturulacak turizm rotaları yine bu ulaşım ağları üzerinden kurgulanacaktır. Bu sayede geliştirilecek turizm merkezleri ve de kırsal alanda desteklenecek alternatif turizm odaklarıyla birlikte hem kentin hem de bölgenin kalkınması sağlanacaktır.

ÜÇ GÖL- ÜÇ KENT



KENT KURGUSU

YENİ KENT KURGUSU NE OLACAK?

Isparta'nın yeni kent kurgusunda dikkat edilmesi gereken öncelikler şunlardır;

- Gelişim yönünün belirlenmesi
- Üniversite-Tarım işbirliği
- 'Kozmetik Vadi Projesi'
- 'Sağlık Kampusu Projesi'
- Kentin bozulmamışlığının korunması
- Koruma- Kullanma dengesinin izinde modern kentleşme

Isparta kentinin büyümesi, güneyde doğal eşik olarak var olan dağlarla sınırlanmıştır. Buna ek olarak, kent verimli tarım arazileriyle çevrili olması, kent büyümesini sınırlandıran bir başka doğal öge olarak karşımıza çıkmaktadır. Bu alanların korunması öncelik olarak belirlenmiştir. Buna ek olarak, bu alanlarda Kozmetik Vadi Projesi'nin yürütülecek olması, tarımsal üretimin geliştirilecek ve de desteklenecek olması, bu alanların aynı zamanda kullanım değerini de artıracaktır. Bu bağlamda, koruma-kullanma dengesi kurulmuş olacaktır. Kentin üniversiteye doğru büyüme eğiliminde olması, kent makroformu ve üniversite kampusu arasındaki tarım arazilerini tehdit etmektedir. Bu durumu ortadan kaldırmak amacıyla, üniversite ve çevresine uydu kent önerilmektedir. Uydu kent ve merkez arasında geliştirilecek ulaşım olanaklarıyla birlikte, bugün kentten bağımsız ve kopuk olan üniversite kampusunun kente entegre edilmesi de sağlanmış olacaktır. İki kent lekesi arasındaki alanın, kentsel tarım alanı olarak kullanılmasıyla birlikte, kent merkezinde alternatif turizm faaliyetlerinin yürütülmesi de sağlanmış olacaktır. Bu sayede, hem tarım arazileri korunmuş olacak hem de buradaki üretimle birlikte artı ürün elde edilerek kullanımdan gelen değer kırsal kalkınma ve kentsel kalkınma alanında önemli bir girdi olacaktır.

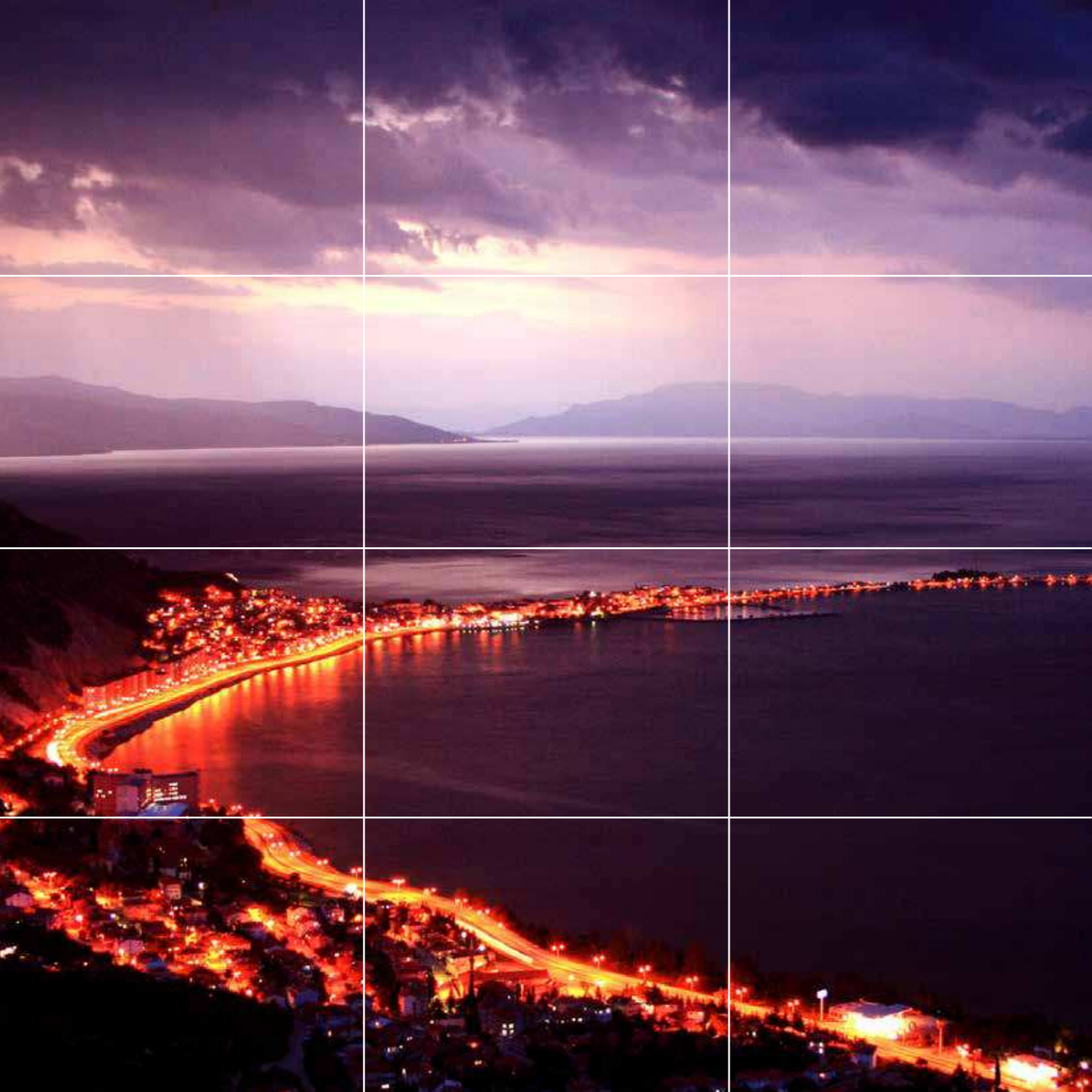
BÖLÜM

03

VİZYON
Bölgesel Vizyon
Kentsel Vizyon

BÖLGESEL VİZYON
ULAŞIM AĞLARININ ODAĞINDA
BİR KENT

KENTSEL VİZYON
SAĞLIKLI YAŞAM KENTİ



BÖLÜM

04

VİZYON ve EYLEM
ÇERÇEVESİ
Vizyon Çerçevesi
Eylem Çerçevesi

VİZYON ÇERÇEVESİ 3x3 EYLEM ÇERÇEVESİ

1 FARKLILIK

- 1 **Bölgesel Konum:**
Bölgeler Arası Geçiş
- 2 **Birikim:**
Medeniyetler Beşiği
- 3 **Ova:**
Gül Ovası

2 TEMA

- 1 **Sağlık:**
Geleceğin Sağlık Merkezi
- 2 **Bereket:**
Verimli Toprak ve Suyun Ürünü
- 3 **Geçiş:**
Bölgenin Geçiş Güzergahı

3 STRATEJİ

- 1 **Kalkınma:**
Koruyarak Kalkınma
- 2 **Dönüşüm:**
Değerlerin Dinamizmi
- 3 **Bütünleşme:**
Alternatif Kır Yerleşkeleri

ISPARTA'NIN GELECEĞİ

1 SEKTÖR

- 1 **Tarım ve Hayvancılık:**
Bereketten Ürüne
- 2 **Ticaret:**
Kozmetik ve Parfüm Endüstrisinde Lider
- 3 **Sağlık:**
Sağlık Turizmi

2 PROGRAM

- 1 **Ekonomi:**
Bölgesel Kalkınma
- 2 **Çevre:**
Doğalın Korunması
- 3 **Toplum:**
Entegrasyon

3 PROJE

- 1 **Gül Kent:**
Endüstriyel Atılım
- 2 **Köprü:**
Dün ve Bugün
- 3 **Kır – Kent:**
Yeni Bütünleşme Vizyonu

VİZYON ÇERÇEVESİ

3 FARKLILIK

3 TEMA

3 STRATEJİ

Bölgesel
Konum

Sağlık

Kalkınma

Birikim

Bereket

Bütünleşme

Ova

Geçiş

Dönüşüm

3 FARKLILIK

1 Bölgesel Konum

Bölgeler Arası Geçiş

Isparta, Akdeniz Bölgesi'nde yer almaktadır. Bölge içinde Antalya ile sınır komşusu olmakla kalmayıp Akdeniz'e 2 saatlik mesafede yer almaktadır. Isparta, aynı zamanda İç Anadolu Bölgesi ve Ege Bölgesi illeri ile de sınır komşusudur. Bu özelliği ile bölgeler arası köprü görevi görmektedir. Gerek kara yolu gerek hava yolu ile bölgeler arası geçişte kentsel dinamikler sayesinde önemli bir durak noktasıdır. Buna ek olarak, Antalya- Alanya- Isparta- Konya ve Antalya- Isparta- Afyon Hızlı Tren Hattı projelerinin tamamlanmasıyla birlikte, sadece karayolu ve havayolu değil aynı zamanda demiryolu ve de Antalya'da bulunan 9 liman üzerinden denizyolu ulaşım ağlarına da eklenecektir.

2 Birikim

Medeniyetler Beşiği

Bölge, Hitit, Pisidya, Lidya, Frigya ve Roma gibi birçok medeniyetin izlerini taşımaktadır. Isparta'da bulunan Pisidia, Antiocheia ve Adada Antik Kentleri, Roma ve Bizans dönemine ait önemli kalıntılara ev sahipliği yapmakta, Men Tapınak Alanı günümüzde bile birçok insanı bir araya getirmeye devam etmektedir. Yalvaç'ta bulunan Pisidia Antiocheia Antik Kenti'nde bulunan St. Paul Kilisesi, Hristiyanların ilk ve en büyük kilisesi olarak bilinmektedir. Burası Hristiyanlar tarafından kutsal hac merkezi olarak kabul edilmektedir. Bu özelliği ile Isparta, inanç turizmi ve kültür turizmini bir araya getiren bütüncül turizm anlayışıyla birlikte alternatif turizm faaliyetleri üreterek, turizm alanında gelişebilecektir.

3 Ova

Gül Ovası

Dünyanın %65'lik ve Türkiye'nin %80'lik gül yağı üretimi Isparta'dan sağlanmaktadır. Üretimde dünyada 1. sırada yer alan Isparta, bu sektörden 10 milyon dolar gelir elde etmektedir. Kentin coğrafi özelliği ova olmasıdır. Genişlemeye müsait yapısı ve bereketli toprakları ile üretim açısından oldukça önemli bir yere sahiptir.

3 TEMA

1 Sağlık

Geleceğin Sağlık Merkezi

Isparta, Türkiye’de hastane yatak kapasitesi sıralamasında ilk sırada yer almaktadır. Buna ek olarak, kentte yer alan Süleyman Demirel Üniversitesi Araştırma ve Uygulama Hastanesi, Zehra Ulusoy Onkoloji Merkezi, Şevket Demirel Kalp Damar Merkezi hem yerele hem de çevre illerdeki hastalara hizmet vermektedir. Isparta’ya yapılması planlanan ‘Sağlık Kampusu’yla birlikte, kent sağlık turizmi açısından elinde bulundurduğu potansiyeli fırsata çevirebilecek, sağlık hizmet sunumu bakımından önemli bir merkez haline gelecektir. Bu özelliği ile Ankara, İstanbul ve İzmir gibi sağlık alanında gelişmiş ve tercih edilen illerle rekabet edebilir hale gelecektir.

2 Bereket

Verimli Toprak ve Suyun Ürünü

Isparta, coğrafi konumu, verimli toprakları, zengin su kaynakları ve hayvancılık için uygun coğrafyası ile mevcut durumda önemli bir potansiyele sahiptir. Verimli toprakların modern sulama ve tarım yöntemleriyle işlenmesi için üniversite ve yerel üretici işbirliğinin geliştirilmesi ve gerçekleştirilmesi önemlidir. Bu sayede, kısıtlı olan su kaynaklarının tükenmemesi ve devamlılığı adına teknikler geliştirilecek, doğal değerlerin korunması sağlanırken aynı zamanda yerelde kalkınma ve gelişme sağlanabilecektir.

3 Geçiş

Bölgenin Geçiş Güzergahı

Isparta, kentler arasındaki konumu sayesinde önemli bir geçiş noktasıdır. Mevcut kara yollarının geliştirilmesi, hava yolunun birçok noktaya ulaşım sağlaması ve mevcut demiryolunun iyileştirilerek yeniden kullanıma açılması, kent diğer bölgelerle olan entegrasyonunu sağlayacak, bu sayede Isparta bölgesindeki alternatif ulaşım ağlarına eklenilebilecektir. Bu eklenme ile birlikte Isparta, sadece bir geçiş alanı değil aynı zamanda bir odak haline gelerek, sektörel anlamda gelişimini ve kalkınmasını hızlandırabilecektir.

3 STRATEJİ

1 Kalkınma

Koruyarak Kalkınma

Stratejik olarak önemli bir konuma sahip kentin, ulaşım ağlarının iyileştirilmesi gerekmektedir. Böylece mevcut potansiyelleri tanıtmaya olanakları artacak ve ekonomik kalkınma gerçekleşebilecektir. Verimli toprakların bilinçli kullanımı tarım ürünlerinin bolluğunu daha da artıracığından tarımsal üretim yerel için önemli bir kalkınma aracı haline gelecektir. Bununla beraber, gül ticareti de gelişecektir. Su kaynaklarının bilinçli kullanımı ile Göller Yöresi korunurken aynı zamanda da kalkınacaktır. Doğal kaynakların üretim ve kalkınmadaki önemi ve bu kaynakların devamlılığının hem canlıların hayatının devamlılığı hem de ekonomik istikrar ve kalkınma için önemi göz önünde bulundurulduğunda, kaynakların yönetimi daha da önem kazanmaktadır. Bu bağlamda Isparta, kalkınma aşamasında kaynak yönetimini öncelikli olarak değerlendirmeli, planlama kararlarının ana girdisi olarak kullanılmalıdır.

2 Dönüşüm

Değerlerin Dinamizmi

Kentin bozulmamış doğal yapısının korunduğu, gelişim yönünün kentteki dinamiklere göre belirlendiği ve de mevcut kent görünümünün yenilendiği bir planlama anlayışı, Isparta’nın dönüşümü için önemlidir. Kültürel değerlerin korunması, kent yaşamına aktarılması ve canlı tutulması amacıyla, şehrin tasarımında bu öğelerden yola çıkarak planlama ve uygulamanın yürütülmesi, hem değerlerin nesiller boyu aktarımına hem de turistik değerlerin kent yaşamına entegre edilmesine katkıda bulunacaktır. Bu sayede, ziyaretçiler sadece kent merkezi dışındaki antik kentleri veya doğal alanları ziyaret etmekle kalmayacak, cazibe merkezi haline gelen kent merkezini de keşfe çıkacaktır. Bu sayede, Isparta’nın belli başlı yerlerinin değil, il genelinde bir tanıtım sağlanmış olacaktır.

3 Bütünleşme

Alternatif Kır Yerleşkeleri

Isparta, coğrafi özellikleri bakımından, potansiyelleri doğrultusunda ve kent – kır dengesini koruyarak genişlemeye, yeni alt merkezler oluşturmaya müsaittir. Şehir hayatının yoruculuğundan kaçış olarak kullanılacak kır yerleşkeleri mevcuttur. Bu alanlar arasındaki geçiş hattı canlandırılarak, kentteki hareketlilik artırılabilir. Yeni merkezler ve mevcut yerleşke entegrasyonu kentin potansiyellerini artırma yönünde sağlanmalıdır. Bu alanlar arasında kurgulanacak rotalar ile hem yerelin hem de ziyaretçilerin kenti keşfetmeleri sağlanacak, bu sayede, kentin tanıtımı gerçekleştirilmiş olacaktır.



3 SEKTÖR

1 Tarım ve Hayvancılık

Bereketten Ürüne

Isparta, coğrafi konumu, elverişli iklim şartları, sulak alanları ve su kaynaklarının bolluğu, hayvancılık için elverişli coğrafyası ile verimli bir ürün yelpazesine sahiptir. Tarım sektöründe çiftçilerin bilinçlendirilmesi, teknolojik yöntemlerin kullanılması ve yaygınlaştırılması amacıyla altyapının oluşturulması ve üniversitenin desteği ile tarımda verimin sağlanması amaçlanmalıdır. Su kaynaklarının iyi yönetimi, tarımsal ilaçlamadan kaynaklanan tarımsal atıkların su kaynaklarını kirletmesi engellenmelidir. Hayvancılığın geliştirilmesi ve süt ürünlerinin üretiminde modern ve teknolojik tesislerin yapımı için yatırım teşviklerinin artırılması son derece önemlidir.

2 Ticaret

Kozmetik ve Parfüm Endüstrisinde Lider

Gül yağı, kozmetik sektörü için önemli bir hammaddedir. Isparta, gül yağı üretiminde dünyada ilk sıradadır. Bu nedenle, kozmetik ticaretinin kaynağı olarak dünyaya tanıtılmalıdır. Bu bağlamda, tesisler modernleştirilmeli, üretim aşamasında üreticiler bilinçlendirilmelidir. Ulaşım ağları iyileştirilmeli, konaklama alanları artırılmalı, fuar alanları kurulmalı, gülün tanıtımına yönelik festivaller dünya standartlarında yapılmalı ve dünyaya duyurulmalıdır. Bu kapsamda, uluslararası işbirlikleri ile birlikte yatırımcıların çekilmesi sağlanmalı, yerel üreticilere sağlanan destekler çoğaltılmalı ve çeşitlendirilmelidir. Yerel üretici ve girişimcilerin de katkısıyla, gül marka değer olarak tanıtılmalıdır.

3 Sağlık

Sağlık Turizmi

Kentin sağlık sektöründeki potansiyellerinin fırsata dönüştürülmesi, kenti sağlık turizmi açısından önemli bir odak noktası haline getirecektir. Teknik donanımlar haricinde çevrenin de sağlıklı olması bağlamında özellikle kış aylarında artan hava kirliliğinin azaltılmasına yönelik çalışmalar yapılmalı, çevreyi kirleten her türlü tehdide karşı halk bilinçlendirilmelidir. Buna ek olarak, turizmin gereği olan konaklama birimlerinin sayısı ve de niteliği artırılmalı, turizme yönelik kentsel donatı alanları oluşturulmalı ve yaygınlaştırılmalıdır.

3 PROGRAM

1 Ekonomi

Bölgesel Kalkınma

Bölgedeki potansiyellerin canlandırılması ve de var olan öncü sektörlerin iyileştirilmesi ile kalkınmada önemli bir adım atılmış olacaktır. Verimli ürün edinimi ve kaliteli iş gücü sağlanması için eğitim verecek kurum ve kuruluşlar oluşturularak genç nüfus bu alanlara yönlendirilmelidir. Bu sayede, kentten göç etmekte olan genç nüfus kent sınırları içerisinde istihdam edilerek, nitelikli işgücü kaybının önüne de geçilmiş olacaktır. Bu sayede yörenin gelişmesi adına kenti en iyi bilen kişilerin kentte kalması sağlanarak, onların da katkısıyla Isparta'nın gelişim stratejileri geliştirilebilecek ve çeşitlendirilebilecektir. Bu durum, yerelin kalkınmaya vereceği destekle birlikte bölgesel kalkınmanın da önünü açacaktır. Buna ek olarak, yerel girişimcilere alternatif iş imkanları yaratılmalı ve bölgenin kalkınması adına girişimciler desteklenmelidir.

2 Çevre

Doğalın Korunması

Bölge su kaynakları, tarım arazileri ve orman arazileri bakımından oldukça zengindir. Bu kaynakların korunması adına dernekler ve vakıflar oluşturulmalı, kararlar bu birimlerde Isparta ve onun karakteristik yapısı adına korumaya ve geliştirmeye yönelik olacak şekilde belirlenmelidir. Bu durum, güvenli ve gelişen bir doğal çevre oluşturacaktır. Buna ek olarak, Isparta'da bulunan milli parkların da kente entegre edilmesiyle, alternatif turizm türleri ve faaliyetleri geliştirilecek, doğal alanların korunması için gerekli maddi kaynak da bu faaliyetler üzerinden gelen gelirden aktarılacaktır.

3 Toplum

Entegrasyon

Kentte var olan farklı sosyal grupların birlikteliğini sürdürülebilmesi için ilişkilerin güçlendirilmesi önemlidir. Grupları bir arada tutan etkinlikler düzenlenmeli, kentte yaşayanların ve turistlerin entegrasyonunu kuvvetlendiren çalışmalar yapılmalıdır. Gül festivalleri yapılarak, turistlerin ilgisi çekilirken aynı zamanda yerli halka da ekonomik kazanç sağlanacaktır. Tarım festivalleri ile üretici ve tüketici bir araya getirilerek entegre bir kalkınma sağlanabilecektir.

3 PROJE

1 Gül Kent

Tarım

Hava kirliliği, kapsamlı bir projeye kısa zamanda çözümlenmelidir. Sanayi tesislerinde yapısal önlemlerin yanında sosyal bir boyuta da ihtiyaç duyan projeye sanayi tesislerinin bizzat katılım göstermesi gerekmektedir. Sanayi sektörünün, bilim insanlarının ve halkın katılımıyla Kocaeli için bir sağlık programı oluşturulmalı, bu programda kentsel alanlardaki aktif yeşil alanların ve İzmit Körfezi'nin iki yakasını bağlayan denizin ve kıyının da kullanımı teşvik edilerek halkın doğayı kucaklaması sağlanmalıdır.

Endüstriyel Atılım

Ticaret

Gül ürünleri, Isparta'nın ticaret hacminde önemli yer tutmaktadır. Gül ile 43 farklı gül ürünü elde edilebilmektedir. Bu ürünlerin, daha da çeşitlenmesi sağlanmalıdır. Kozmetik, yiyecek, mobilya sektörleri dışında yeni sektörlerle ihtiyaç duyulmaktadır. Şehirde, 18 gül firması bulunmaktadır. Bu firmaların teşviki ile ürünlerin çeşitlenmesi, yeni alanlarda da gül ürünleri üretilmesi sağlanmalıdır.

3 PROJE

Köprü

Dün ve Bugün

Tarih

Medeniyetler coğrafyası olarak da nitelendirilen Isparta'nın sahip olduğu antik kentlerin ve yapıların tanıtımının yapılması ve de alternatif turizm türlerinin geliştirilmesi adına girişim ve çalışmaların gerçekleştirilmesi sağlanmalıdır. Gül Kent Projesi ile kent dokusu arasında, keşif rotalarının belirlenmesi ve bu rotaların birbirine bağlanması, gerekli altyapının sunumu ve yaygınlaştırılmasıyla sağlanacaktır. Alternatif turizm faaliyetlerinin mevcut potansiyel göz önünde bulundurularak yaygınlaştırılması ve de tanıtımının yapılmasıyla birlikte sadece üretim değil aynı zamanda tarihin izleri de bütüncül bir yaklaşımla ele alınacaktır.

Coğrafya

Akdeniz Bölgesi'nde yer almasına rağmen Isparta, Ege, İç Anadolu ve Akdeniz Bölgesi geçiş yolunda köprü rolünü üstlenmiştir. Bu yol aksı bir ticaret aksına dönüştürülecektir. Isparta deyince akla gelen gül, oraya özgü halı dokumacılığı, oymacılık, el sanatları faaliyetleri bu aks üzerinde kurgulanacaktır. Merakı artan yolcu, bunların daha da fazlasını görmek isteyerek şehrin içine de girip Isparta'yı tanıma fırsatı bulacaktır. Şehrin içinde antik yerleşimlere yapılan yönlendirmeler ile buraları da keşfetme fırsatı yakalayacaktır. Bu bağlamda, geçiş aksına canlılık, merak ve hareketlilik getirilmekle kalmayıp, bu girişim şehrin kalkınmasını da önemli ölçüde artıracaktır.

3 PROJE

Kır — Kent

Yeni Bütünleşme Vizyonu

Eğirdir Gölü

İlçeler

Göller Yöresi'nde bulunan Eğirdir, Isparta'ya 45 dakika mesafede olup heyecan uyandıran bir yarımada ve manzaraya sahiptir. Antik kentlere gidiş yolu üzerinde bulunan Eğirdir Gölü, şehir hayatına zıtlık oluşturan bir dinginlik ve tabiata sahiptir. Antik kentlere giderken Eğirdir'de durak noktası yaratılarak bölge halkına gelir kaynağı da sağlanmış olacaktır. Su, manzara, geçiş aksı, kır yaşamı entegrasyonu ile Isparta yeni bir vizyon kazanacaktır.

Isparta merkez, yüksek bir yaşam kalitesine sahip olsa da, coğrafi yapısı nedeniyle dağınık nitelikte bulunan ilçeleri kırsal bir yaşama hitap etmektedir. Kendi içine dönük bu yerleşkeler, önemli bölgesel geçiş noktaları üzerinde yer almaktadır. Ayrıca, antik kentlere giden yollar da bu kırsal yerleşkelerin içinden geçmektedir. Temiz bir havası, bereketli toprağı ve su kaynakları bulunan bu kendine has zenginlikleri taşıyan yerleşkeler canlandırılmalıdır. Geçiş yollarına 'Gül Kent' özelliğini temsil edecek ticari aksların geliştirilmesi ve tarihi izlere yapılacak yönlendirmelerle birlikte, tarımsal üretim entegre edilerek kırsal kalkınma sağlanacaktır. Böylece Isparta, ilçeleriyle bir bütün halinde kalkınabilecektir.

BÖLÜM

05

ISPARTA'NIN GELECEĐİ
İÇİN 10 TEMEL İLKE

ISPARTA'NIN GELECEĐİ İÇİN 10 TEMEL İLKE

1. **İZ:** Medeniyetler Coğrafyası
2. **GÖLLER YÖRESİ:** Eğirdir Gölü
3. **KALKINMA:** Gül Ticareti
4. **DOĐAL KAYNAKLAR:** Bereketli Toprak
5. **KAPASİTE:** Sağlıklı Yaşam
6. **ENTEGRASYON:** Kır – Kent
7. **KÖPRÜ:** Sınır Ötesi İlişkiler
8. **SAKLI POTANSİYEL:** Kültür MozaiĐi
9. **KÜLTÜR:** Ziyaret
10. **GELİŐME:** Üretim ve Kentleşme BirlikteliĐi

İZ: MEDENİYETLER COĞRAFYASI

Tarihi dönemlerde Hitit egemenliği altındaki bu bölgeye daha sonra İyonlar ve Lidyalılar hakim olmuştur. M.Ö.546 tarihinde Perslerin Lidya Devleti'ni yenmesi ve Anadolu'ya hâkim olmaları ile Isparta; Persler'in üstünlüğünü kabul etmek zorunda kalmıştır. Daha sonra da Doğu Roma İmparatorluğu'na bağlanmıştır. Bu dönemlerden kalma tarihi izler günümüzde hala bulunmaktadır. Bunlardan en önemlisi olan Pisidra Antiocheia Antik Kenti, önemli Hristiyanlık merkezlerinden biri olarak tanınmakta ve de hac merkezi olarak kabul edilmektedir. Zindan Mağarası ile gerek doğal gerekse tarihi mirası aynı anda barındırması nedeniyle önemli bir değer olarak ortaya çıkmaktadır. Gerek yatay ve yan aktif mağara tipolojisi gerekse de Eurymedon Açık Hava Tapınağı ve Tarihi Roma Köprüsü ile ziyaretçilere görülmeye değer potansiyeller sunmaktadır.



GÖLLER YÖRESİ: EĞİRDİR GÖLÜ

Eğirdir Gölü, Isparta sınırları içerisinde yer almakta ve de Göller Yöresi'nin en büyük doğal zenginliklerinin başında gelmektedir. Zengin balıkçılık ve kerevit potansiyelinin yanı sıra, sulama ve enerji üretimi bakımından da büyük önem taşıyan gölden, çevredeki tarım alanlarının sulanmasında yararlanılmaktadır. Ayrıca, Isparta'nın içme suyu ihtiyacının bir bölümü de Eğirdir Gölü'nden sağlanmaktadır. Gölde, Eğirdir'e bir karayoluyla bağlanmış bulunan iki küçük adacık bulunmaktadır. Birincisi Can Ada, ikincisi ise Yeşil Ada'dır. Can Ada, sadece çadır ve karavan turizmi amacıyla kullanılmakta, ziyaretçilere günübirlik kullanma imkanları sunmaktadır. Yeşil Ada ise doğal güzelliklerinin yanı sıra Aya Stefanos Kilisesi ile yerli ve yabancı turistlere tarihi araştırma imkanı sunarken bir yandan da doğayı deneyimleme fırsatı sunmaktadır. Buna ek olarak, yerli ve yabancı turistlere hizmet veren balık lokantaları ve ev pansiyonculuğuyla yerelde kalkınma sağlanmaktadır.

KALKINMA: GÜL TİCARETİ

Gül ticaretinin ilk zamanlarında sadece gül yağı ve gül suyu elde edilmekteydi; ancak gelişen teknoloji ile birlikte gül konkreti, gül losyonu, gül sabunu, gül kremi gibi artık 43 farklı gül ürünü elde edilmeye başlanmıştır. Isparta, kozmetik ve parfüm endüstrisinin bölgede ve hatta tüm ülkede gelişmesi için büyük bir kozmetik vadisi oluşturma potansiyeline sahiptir. Bölgede yer alan resmi kurumların, özel şirketlerin, araştırma merkezlerinin ve eğitim kurumlarının işbirliği ile kurulabilecek 'Kozmetik Vadisi', yüksek rekabet gücüyle, dünya kozmetik piyasasını etkileyecek potansiyele sahiptir. Artan yurtiçi ve yurtdışı talebi, sektörün hızlı gelişimindeki en temel etkidir. Türk kozmetik ve kişisel bakım ürünleri sektörü; kalite, üretim kapasitesi ve çeşitlilik açısından son yıllarda oldukça hızlı gelişmektedir. Bugün, Türk kozmetik ve kişisel bakım ürünü üreticileri iç ve dış piyasaya kaliteli ve çeşitlilik arz eden ürünler sunmaktadır.



03

DOĞAL KAYNAKLAR: BEREKETLİ TOPRAK

Isparta, iklim, yükseklik ve toprak yapısı bakımından çok çeşitlidir. Bu nedenle, il topraklarını örten bitki örtüsü de buna bağlı olarak farklılık göstermektedir. Yılın her mevsiminde doğa, farklı bitki örtüsü ile değişik bir peyzaj sergilemektedir. Farklı endemik bitki türlerine ev sahipliği yapan Isparta, aromatik ve tıbbi bitki üretimi için gerekli olan önemli bir potansiyele sahiptir.

Isparta, konum ve iklim bakımından, İç Anadolu, Batı Anadolu ve Akdeniz Bölgesi geçiş bölgesinde bulunması nedeni ile çok çeşitli bir ürün yelpazesine sahiptir. İldeki ovalarda, her türlü hububat, sanayi bitkisi, hayvan yemi, sert ve yumuşak çekirdekli meyve ağacı, yaz ve kış aylarında yetiştirilen sebzeler, bakliyat, gibi ürünlerin yanı sıra kavun, karpuz, soğan, sarımsak, patates ile geniş üzüm bağlarına ve gül bahçelerine de rastlamak mümkündür.



04

KAPASİTE: SAĞLIKLI YAŞAM

Gerek bölgede ilk ve tek olma özelliğine sahip Kemik Hastalıkları Hastanesi ile Fizik Tedavi ve Rehabilitasyon Merkezi, Kalp Merkezi, Kanseri Tanı ve Tedavi Merkezi ve Diyabet Hastanesi gibi önemli sağlık kuruluşları, gerekse birer bölge hastanesi niteliğindeki Isparta Devlet Hastanesi ve ISO 14001 belgeli Isparta Askeri Hastanesi, ayrıca genç ve dinamik eğitim-öğretim kadrosu ile kısa sürede ülkemiz Tıp Fakülteleri içinde önder olmaya aday Tıp Fakültesi Araştırma ve Uygulama Hastanesi gibi modern ve çağdaş sağlık kuruluşları, Isparta'nın doğal güzellikleri ile iç içe sunulan kaliteli, geniş kapasiteli ve çok yönlü sağlık hizmetleri sayesinde, Isparta'nın sağlık turizmi kapsamında önemli bir cazibe merkezi haline gelmesi sağlanacaktır.

05



06



ENTEGRASYON: KIR- KENT

Isparta'da kırsal alanda yer alan doğal varlıkların potansiyelinin kentsel alanla entegre edilmesiyle birlikte, il genelinde bir kalkınma ve gelişme sağlanacaktır. Bu alanların başında, Melikler Yaylası gelmektedir. Yeşilin tüm tonlarının doğada harmanlandığı bol oksijen deposu olan bu alan, milli park sınırları içerisinde yer almaktadır. Kamp yapmaya ve trekking gibi doğa sporları gibi alternatif turizm türlerine uygun olan alanda, doğa eşsiz güzelliği ile keşfedilmeyi beklemektedir. Bir diğer doğal alan Sorgun Yaylası'dır. Zindan Mağarası'na yakın bir araziye yayılan yayla, gününbirlik turistik tesisleri ile ziyaretçilere farklı imkanlar sunmaktadır. Buna rağmen, konaklama tesislerinin gelişmemiş olması bu alanlarda konaklama sürelerinin kısa olmasına ve buna bağlı olarak da bu alanların belli mevsimler dışında ziyaretçileri çekememesine neden olmaktadır. Söğüt Yaylası ise çim kayağı gibi farklı bir turizm alternatifini kullanıcılara sunarken aynı zamanda da tarihe tanıklık eden anıt ağaçlarıyla da geçmişi günümüze taşımaktadır. Isparta'nın sahip olduğu şehir hayatına alternatif getiren kır yaşamı, Isparta'nın gelişmesinde önemli bir rol oynayacaktır.

KÖPRÜ: SINIR ÖTESİ İLİŞKİLER

Isparta, Akdeniz Bölgesi'nde yer almasına rağmen, Akdeniz, Ege ve İç Anadolu Bölgeleri arasında bir köprü niteliği taşımaktadır. Akdeniz'de turizmin başkenti Antalya, Ege'de dokumacılığı ile ünlü Denizli, İç Anadolu'da ise Mevlana'nın şehri Konya ile sınır komşusudur. Bu önemli odak noktaları arasında köprü niteliğinde olması sahip olduğu potansiyellerin kullanım olanağını artırmakta ve de işbirliklerinin kurulmasını zorunlu hale getirmektedir. Kurulacak işbirlikleri ile birlikte, bölgesel kurgu içerisinde geliştirilecek turizm rotaları kapsamında Isparta'nın bu ağa eklenmesi de sağlanmış olacaktır. Bu akslar üzerinde geliştirilecek turizm odakları ile birlikte, kentin cazibesi de artırılabilir.

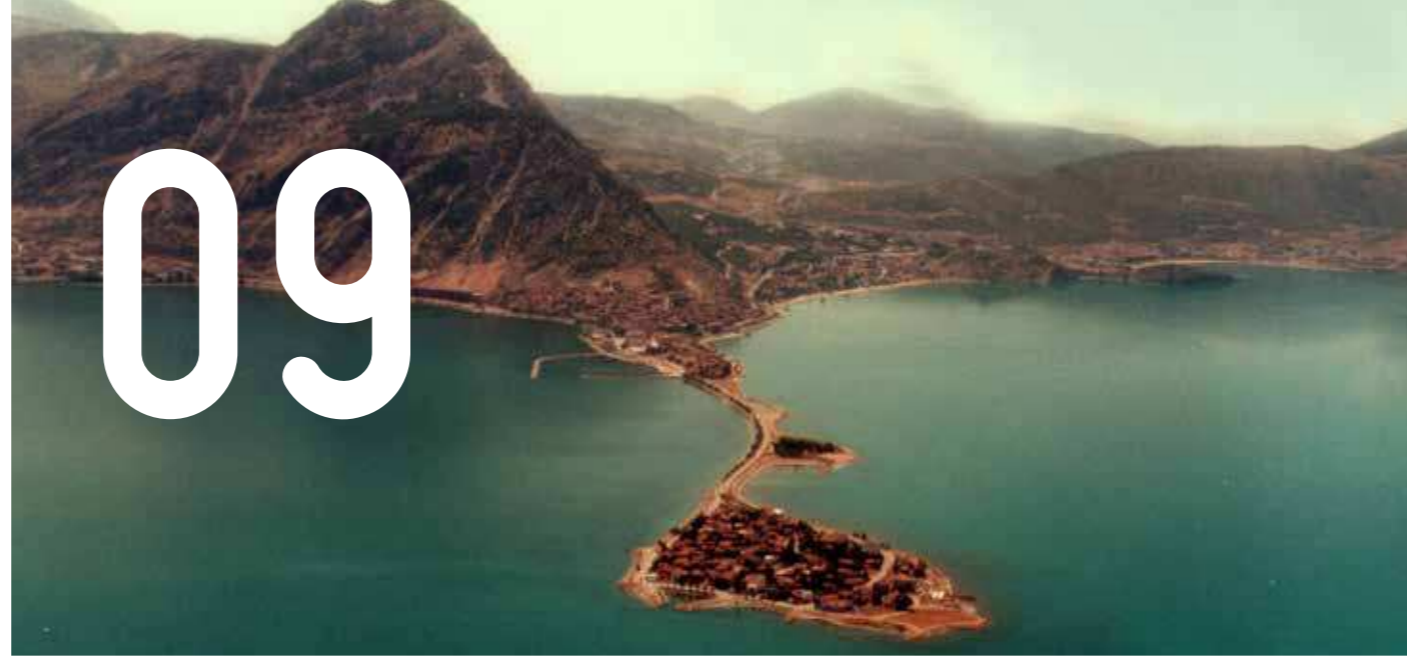


SAKLI POTANSİYEL: KÜLTÜR MOZAĞI

Isparta'da yer alan eşsiz kültür mozağının bir yansımasına da el sanatlarında rastlanmaktadır. Tarih boyunca ev sahipliği yaptığı sayısız uygarlığın zengin kültürünü de yansıtan yöresel el sanatları ürünlerinde yaşam biçimi olan göçebe hayatın özellikleri görülmektedir. Günümüzde, azalarak devam eden geleneksel el sanatlarından yöreye özgü halıcılık, kilimcilik, oya ve nakış işlemleri üretimi yörede oldukça yaygındır. Kullanmak için yapılmasının yanı sıra çeyize koymak ve gelir elde etmek için de yapılan bu el dokumaları daha çok tarla ve bahçe işlerinin azaldığı kış döneminde yapılmaktadır. Yöresel el sanatları; hem koleksiyoncular hem de yöreyi ziyaret edenler için çeşitli tatlar sunmaktadır.

KÜLTÜR: Ziyaret

Zengin bir tarihi ve kültürel yapıya sahip Gül Şehri Isparta'da bu zenginliğin halk kültürüne de yansıdığı görülmektedir. Bölgenin birçok uygarlığa ev sahipliği yapmış yapısıyla harmanlandığında yörenin kendine özgü bir kültür yapısına sahip olduğu görülmektedir. Her yıl haziran ayında yapılan Gül ve Halı Festivali, Isparta'nın gelenekselleşmiş yöre kültürlerinden birisidir. Haziran ayında bölgeyi ziyaret edenlerin mutlaka görmesi gereken festival, Isparta'nın en meşhur ikilisi; gül ve halısını yakından tanıtan etkinliklerle renklenmektedir. Yine Haziran ayında yapılan; meyve bahçesi şehrin meşhur meyvesi adına düzenlenen Kiraz Bayramı da, Isparta'da her yıl kutlanan gelenekselleşmiş kutlamalar arasında sayılabilir.



GELİŞME: Üretim ve Kentleşme Birlikteliği

Göç alan bir kent olarak Isparta, hızlı bir kentleşme süreci yaşamıştır. Sektörlerin ve üretim endüstrilerinin de gelişmesiyle birlikte kent ekonomisi de canlanarak, kentin hızla büyümesine katkıda bulunmuştur. Gül ticaretinin sürekli gelişimi ve bunu diğer ticaret ve kültürel kolların da desteklemesi, Isparta'nın çekicilik potansiyelini artırmaktadır. Ayrıca, sağlık konusunda diğer illere göre daha iyi standartlara sahip olan il, bu dalda yatırım ve teşvikleri çeken bir merkez haline gelmeye başlamıştır.

			58 SIVAS	64 UŞAK	36 KARS			
			59 TEKİRDAĞ	65 VAN	70 KARAMAN	46 KAHRAMANMARAŞ		
	42 KONYA	50 NEVŞEHİR	60 TOKAT	66 YOZGAT	71 KIRIKKALE	49 MUŞ	24 ERZİNCAN	
	43 KÜTAHYA	51 NİĞDE	61 TRABZON	67 ZONGULDAK	72 BATMAN	74 BARTIN	77 YALOVA	16 BURSA
14 BOLU	44 MALATYA	52 ORDU	62 TUNCELİ	68 AKSARAY	73 ŞIRNAK	75 ARDAHAN	78 KARABÜK	17 ÇANAKKALE
40 KIRŞEHİR	45 MANİSA	54 SAKARYA	63 ŞANLIURFA	69 BAYBURT	76 İĞDIR			18 ÇANKIRI
41 KOCAELİ	01 ADANA							79 KİLİS
07 ANTALYA	04 AĞRI							80 OSMANİYE
08 ARTVIN	03 AFYON							81 DÜZCE
15 BURDUR	05 AMASYA	10 BALIKESİR	19 ÇORUM	30 HAKKARİ	53 RİZE	48 MUĞLA	55 SAMSUN	47 MARDİN
27 GAZİANTEP	06 ANKARA	11 BİLECİK	20 DENİZLİ	31 HATAY	38 KAYSERİ	57 SİNOP	56 SİRT	09 AYDIN
	02 ADIYAMAN	12 BİNGÖL	21 DİYARBAKIR	32 İSPARTA	39 KIRKLARELİ		37 KASTAMONU	
		13 BİTLİS	22 EDİRNE	33 İÇEL	25 ERZURUM			
			23 ELAZIĞ	34 İSTANBUL	26 ESKİŞEHİR			
				35 İZMİR				

81 KENT VİZYON