



SİNOP

VİZYON PLANI

'KÜLTÜREL HAFIZA'



KENTSEL VİZYON
PLATFORMU

KENTSEL VİZYON PLATFORMU

‘Kentsel Vizyon ile Kurgulanan Kentler’

NEF ve Kentsel Strateji tarafından kurulan
Kentsel Vizyon Platformu
kamu, sivil ve özel sektör işbirliği ile

- bölge
- kent
- mahalle

ölçeğinde çalışmalar yaparak, yeni planlama
yaklaşımı ve modellerini tartışmaya açmaktadır.

81KENT
VİZYON
www.kentselvizyon.org

“Sinop Vizyon Planı”
‘Kentsel Strateji’ tarafından geliştirilen
kapsam ve içerik çerçevesinde,
A. Faruk Göksu ve Sıla Akalp’in
Stüdyo 33’te verdiği eğitimler sonucunda
Ayşe Merve Koçak ve Ayşegül Şimşek
tarafından hazırlanmıştır.





01

ANALİTİK BAKIŞ
Stratejik Göstergeler
10 Temel Sorun ve Fırsat
BEK Analizi

07

02

STRATEJİK BAKIŞ
Bölgesel İşbirliği
Kent Kurgusu

15

03

VİZYON
Bölgesel Vizyon
Kentsel Vizyon

20

04

3x3 VİZYON ve EYLEM ÇERÇEVESİ
Vizyon Çerçevesi
Eylem Çerçevesi

23

05

SİNOP'UN GELECEĞİ İÇİN
10 TEMEL İLKE

36



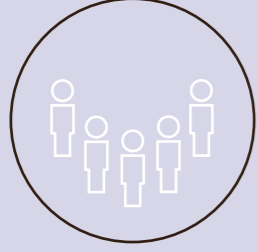
BÖLÜM

01

ANALİTİK BAKIŞ

Stratejik Göstergeler
10 Temel Sorun ve Fırsat
BEK Analizi

STRATEJİK GÖSTERGELER



Nüfus:
203.027 kişi



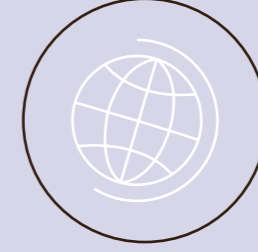
Ekonomik Değerler:

- Turizm (kurvaziyer, doğa, inanç, kültür, kamp ve karavan, deniz)
- Su ürünleri
- Tarım
- Liman (Turizm)
- Ormana dayalı sanayi



Tarihsel İzler:

- Kaleler
- Cami-Medrese
- Kilise
- Sinop Arkeoloji Müzesi
- Etnografya Müzesi
- Tarihi Cezaevi
- Sinop ve Boyabat Kaleleri
- Yakupağa Konağı (Gerze)
- Tarihi Sinop Evleri (Merkez İlçe- Tuzcular Caddesi, Kuru Çeşme Sokak)



Doğal Değerler:

- Hamsilos Tabiat Parkı
- Tatlıca Şelaleleri
- Milli Bazalt Kayalıkları
- Tabiat Alanı
- Topalçam Tabiat Parkı, Sarıkum Tabiatı koruma Alanı
- Deli Kızın Şelalesi
- Poyracık Şelalesi
- Çatak Kanyonları
- İnaltı Mağarası ve Kanyonu
- Karlık Yaylası

8

Performans Kriterleri



SÜRDÜRÜLEBİLİRLİK

34

ÇEVRE

31

EKONOMİ

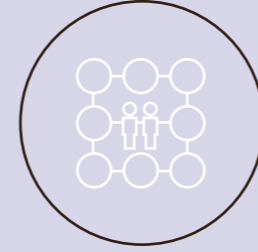
47

SOSYAL

18

YAŞAM KALİTESİ

28



Sosyal Altyapı:

- 9 Kütüphane
- 6 Tiyatro (salon)
- 1 Üniversite
- 1 Sinema (salon)



Eğitim:

- Sinop Üniversitesi (4.160 öğrenci)

9



10 TEMEL SORUN

10

- 1 Yüksek dış göç oranları
- 2 Tarımsal kazancın düşüklüğü
- 3 Kontrolsüz gelişme
- 4 Rekabet edemeyen tarım
- 5 Cazibe merkezi olmaması
- 6 Ulaşım zorluğu
- 7 Nükleer santral
- 8 Samsun Limanı ile yarışabilirlik
- 9 Sanayi sektörünün zayıflığı
- 10 Tarihi kentsel dokunun bozulması



10 TEMEL FIRSAT

- 1 Rüzgar enerjisi
- 2 Çok kültürlü nüfus yapısı
- 3 Gelişmiş su ürünleri sektörü
- 4 Sinop Fiyordu (Fjord)
- 5 Doğa turizmi master planı
- 6 Ateş tuğlası
- 7 Sinop Üniversitesi
- 8 Plastik seracılık
- 9 Kıyı kenti olması
- 10 Sinop ve Samsun Havalimanları

11



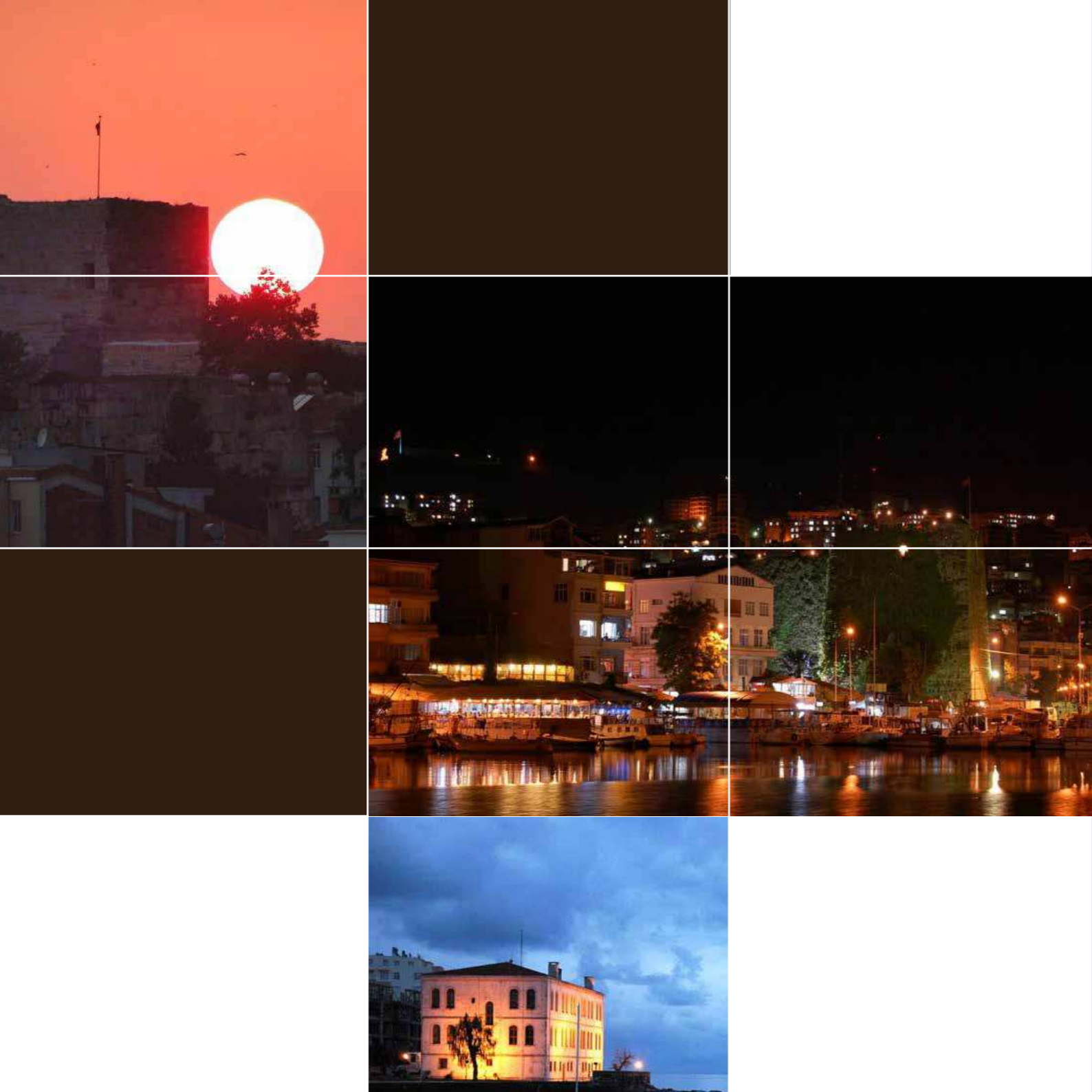
BEK ANALİZİ

Kaynak: KentSEL Strateji

Birikim	Toplumsal Zenginlik Kültürel Mozaik Helesa Kıyı Kenti
Bereket	Suyun Ulaştırması Denizin Bereketi Ateş Tuğlası Orman Fjord
Beceri	Tuğla Gastronomi Gemi Modelciliği Festivaller
Bakış	Kültür Su Tarih
Büyüme	Kültür Deniz Üniversite (AR-GE) Kurvaziyer Turizmi Doğa Turizmi
Beklenti	Kültürün Korunması Turizm Su Ürünleri Sanayii Lojistik

Ekoloji	Kuş Göçleri Deniz Canlıları Su Orman
Ekonomi	Su Ürünleri Doğa Turizmi Bilim Tuğla
Eşitlik	Çok Kültürlülük Toplumsal uyum
Etkinleştirme	Üniversite Sivil toplum Sanayii Liman İşlevi
Edinim	Bilgi ve Teknoloji Tarımsal Zenginlik Orman Üniversite (AR-GE)
Entegrasyon	Farklı Kültürler Karadeniz Su-Sanayi Üniversite- Tarım- Sanayi

Koruma	Kültür Boyabat Denizin Bereketi Tarihsel İzler
Kapasite	Üniversite Karadeniz İşbirliği
Kalkınma	Su Tarım Orman Üniversite
Kimlik	Birliğin Gücü Kültürel Hafıza Mozaik Sinop Kalesi
Katılım	Uluslararası Gözlem Ulusal Kapı
Kurgu	Tarihsel Lekeler Kırsal Kalkınma Kavşak



BÖLÜM

02

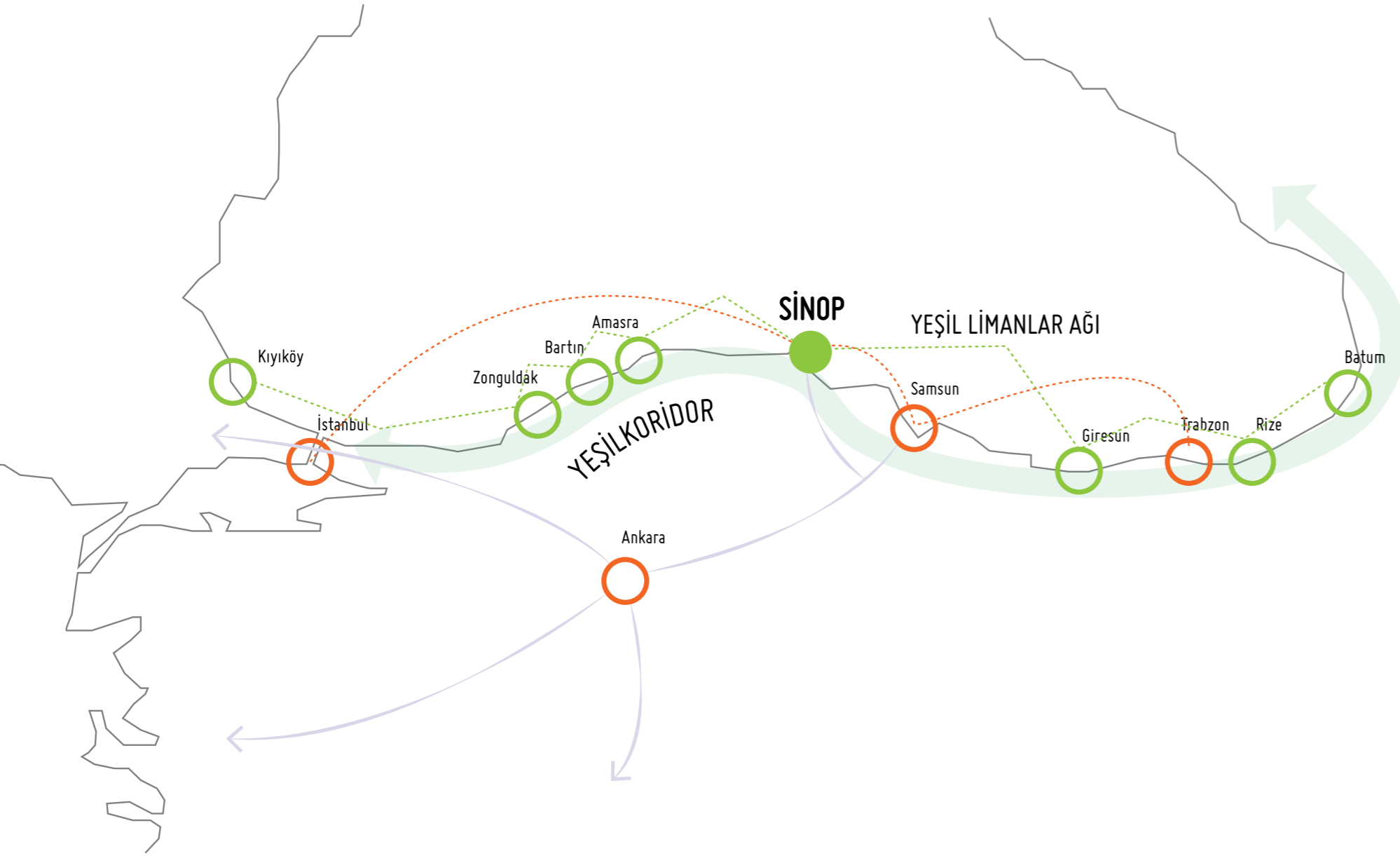
STRATEJİK BAKIŞ
Bölgesel İşbirliği
Kent Kurgusu

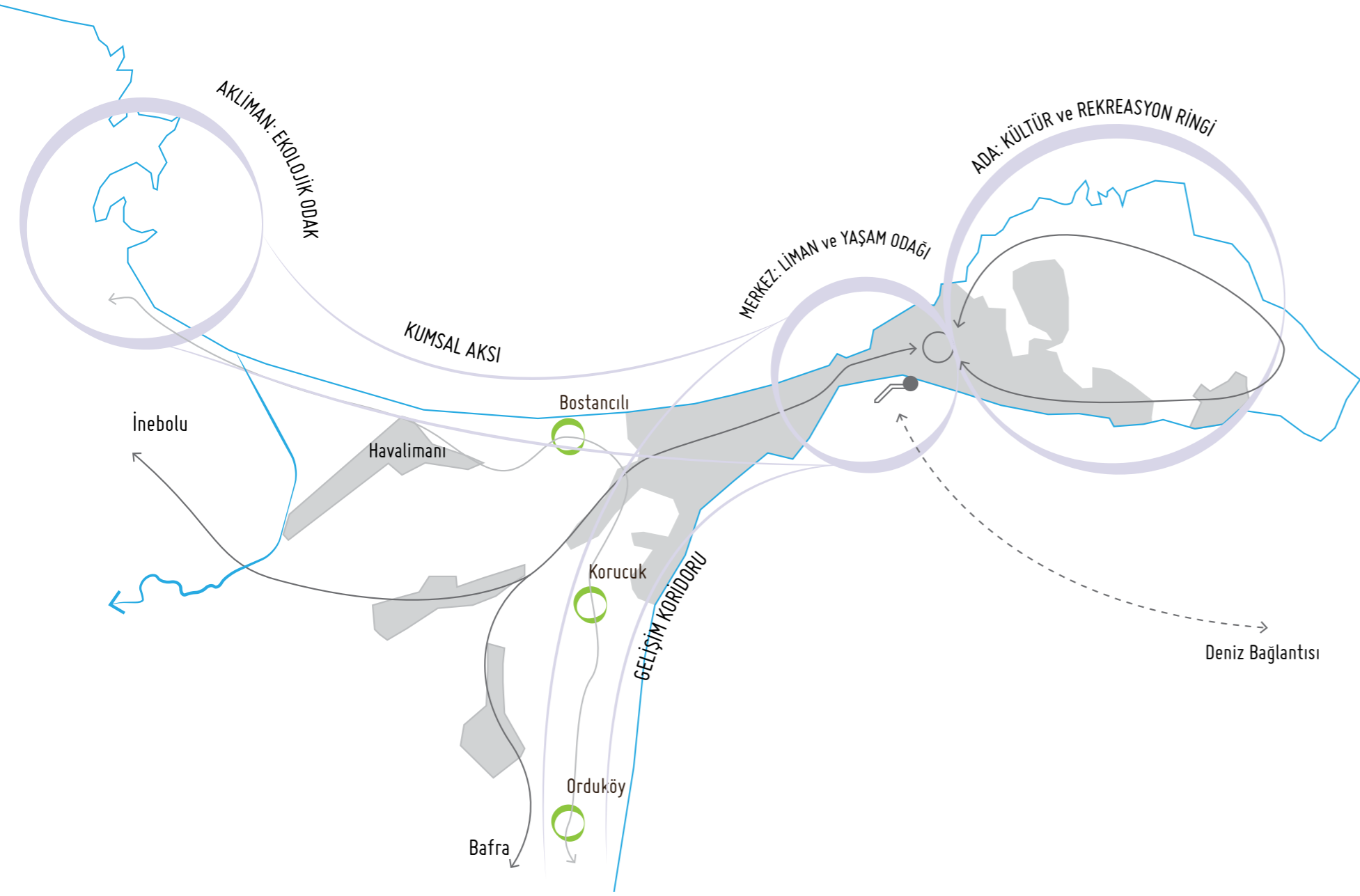
BÖLGESEL İŞBİRLİĞİ

SİNOP, BÖLGE İÇİNDE HANGİ STRATEJİK ROLÜ ÜSTLENECEK?

Karadeniz engebeli arazileri nedeni ile özellikle kıyı illerinin ulaşımının zorlaştığı, yağışlı iklim koşullarının üretimi belli başlı ürünlere endekslediği, orman arazilerinin yoğunlukta verimli düzlüklerin az olduğu bir bölgedir. Bu sebepten, "Bölge" tanımını iller arasında yapabilmek kendi içinde zorluklar barındırmaktadır. Özellikle Trabzon ve Samsun gibi iki büyük şehrin bulunduğu bölgede diğer illerin gelişmesinin birçok açıdan tek bir sektöre bağlı olduğu gözlemlenmektedir. Bu durumu kırmak, Sinop'un bölgede kaybettiği lojistik önemi geri kazanabilmesi, farklı sektörleri bir araya getirebilmesi ile mümkün olacaktır.

Mevcut durumda Sinop çevresinde Bafra, Havza, Vezirköprü, Boyabat ve Kastamonu'da tarımsal üretim faaliyetleri gelişmiştir. Bu faaliyetlerin oluşturduğu koridorun dikey ilişkilerinin kurulduğu noktalardan biri Sinop olabilecek ve özellikle organik tarım/iyi tarım gibi alternatif uygulamalarda ön plana çıkan Kastamonu-Boyabat havzalarının işleme, yan sanayi ve taşımacılığı gibi rollerini üstlenebilecektir. Sinop yalnızca üretimin havzası değil, havzanın tutkalı ve taşıyıcısı rolü ile merkezi bir öneme sahip olabilecektir.





KENT KURGUSU

YENİ KENT KURGUSU NE OLACAK?

Sinop yarımadaya sıkışmış geleneksel kent merkezinde kaybettiği nüfus nedeni ile birçok tahribat meydana gelmiş, boş alanlar ortaya çıkmıştır. Ancak bu durum, yaz turizmi açısından tercih edilen alanlara doğru düşük yoğunluklu da olsa kontrolsüz gelişmeyi engelleyememiştir. Öncelikli olarak, Sinop kent merkezini yeniden canlandırmak için bir gelişme sınırı belirlenmelidir. Akabinde, bazı ilkeler ve gelişme prensipleri göz önünde bulundurularak Sinop'un bölgesel vizyonunu destekleyecek mekânsal çalışmalar yapılmalıdır:

- Eski kent merkezinde peyzaj ve yeniden canlandırma stratejileri
- Yeni gelişme bölgesi ve lojistik köy
- Düşük yoğunluklu yapılaşmanın kontrolsüz yayılması
- Kente yakın tarım arazilerindeki verimliliğin düşmemesi için gerekli önlemler
- Kentin taşıma kapasitesinin üstünde ağır sanayi girişimleri
- Boyabat ile Sinop'un ulaşım şeması
- Turizm rotaları ve doğaya duyarlı tematik alanlar
- Su ürünleri araştırma ve geliştirme merkezi, yan sanayi, balıkçı köyü, yeni liman gibi tematik odaklar

BÖLÜM

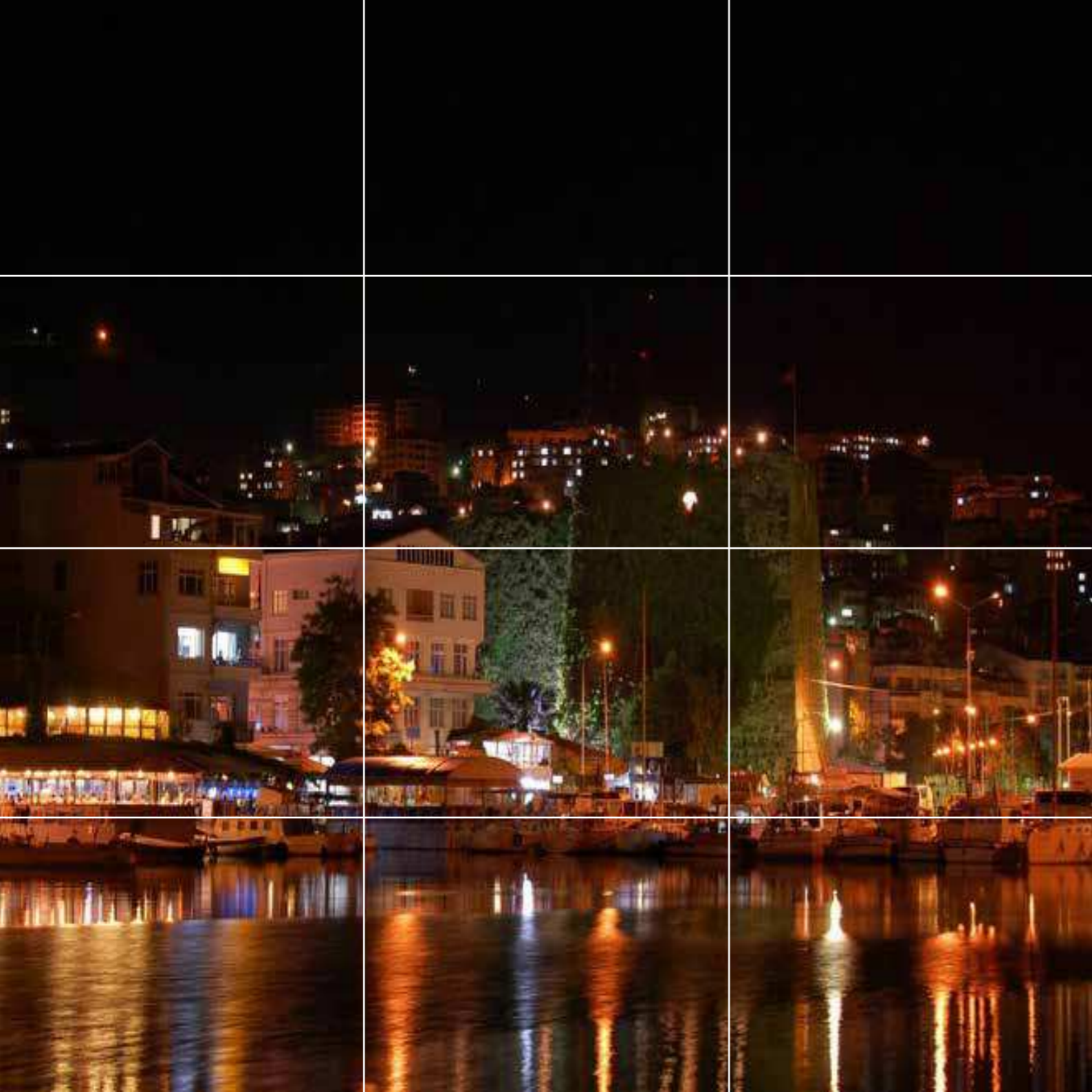
03

VİZYON

Bölgesel Vizyon
Kentsel Vizyon

BÖLGESEL VİZYON
KUZEYİN HAVZASI SİNOP

KENTSEL VİZYON
ÖNCE SİNOP, ÖZGÜN SİNOP



BÖLÜM

04

3X3 VİZYON ve EYLEM
ÇERÇEVESİ
Vizyon Çerçevesi
Eylem Çerçevesi

VİZYON ÇERÇEVESİ

3 x 3

EYLEM ÇERÇEVESİ

1 FARKLILIK

1 **Doğal:**
Doğa'nın İnsanla İmtihanı

2 **Rüzgar:**
Doğa'nın Gücü

3 **Deniz Kenti:**
Suyun Getirdikleri

2 TEMA

1 **Nokta:**
Anadolu'nun En Kuzeyi

2 **Silüet:**
Kentin İzleri

3 **Deniz:**
Su Ürünleri

3 STRATEJİ

1 **Kalkınma:**
Potansiyelin Güce Dönüşümü

2 **Dönüşüm:**
Küçülen Kent Yönetimi

3 **Bütünleşme:**
Engellerin Karadeniz'de Aşılması

SİNOP'UN GELECEĞİ

1 SEKTÖR

1 **Su:**
Lojistik ve Ürün

2 **Turizm:**
Tarihsel Birikim ve Doğa

3 **Enerji:**
Ulusal Önem

2 PROGRAM

1 **Ekonomi:**
Yeni Sektörler Yaratmak

2 **Çevre :**
Doğa'dan Öğrenmek

3 **Toplum:**
Toplumsal Huzur

3 PROJE

1 **Koridor:**
Yeni Dinamikler

2 **Köşe:**
Farklılık Merkezleri

3 **Kıyı:**
Suyun Gücü

VİZYON ÇERÇEVESİ

3 FARKLILIK

3 TEMA

3 STRATEJİ

Doğal

Nokta

Kalkınma

Rüzgar

Silüet

Dönüşüm

Deniz Kenti

Deniz

Bütünleşme

3 FARKLILIK

1 Doğal

Doğa'nın İnsanla İmtihanı

Sinop doğasını tüm saflığıyla korumaya devam edebilen ender kentlerdendir. Sinop için bir sorun olan yoğun dış göç bir yandan da kentin yıkıcı bir büyümeyle doğayı katletmemesini sağlamaktadır. Küçülen bir şehir olan Sinop, tüm doğal varlıklarını korumaktadır. Vadileri, denizi, koyları, biyolojik çeşitliliği, şelaleleri ve nice doğal varlığıyla Sinop, Karadeniz'in öne çıkan illerindedir.

2 Rüzgar

Doğa'nın Gücü

Son yılların en çok tartışılan konu başlıklarından biri olan 'Enerji', beraberinde sorunlar ve çözümler getirmektedir. Ön plana çıkan alternatif enerji yöntemlerinden biri olan rüzgar enerjisi üretimi Sinop için önemli bir potansiyeldir. Birçok araştırmada, Sinop'un doğusundaki 150 m'yi aşan yükseklikteki Boztepe Yarımadası'nın yüzeyinin, rüzgâr tarlalarının kurulması için en uygun yer olduğu açıkça belirtilmektedir.

3 Deniz Kenti

Suyun Getirdikleri

Sinop'un önemli avantajlarından biri de denizinin temiz olmasıdır. Limanının çok işlek olmaması Sinop'un yaz turizmi açısından barındırdığı potansiyeli kullanabilmesini ve deniz ürünlerinin çeşitliliğini korumasını sağlamıştır. Şehir, kurvaziyer turizminin uğrak noktalarından biri haline gelirken, bir yandan da deniz ürünleri sektöründe de ön plana çıkmaktadır. Limanın varlığı ise tartışılmaz bir potansiyeli şehir için muhafaza etmeye devam etmektedir ki bu şehrin bir HUB kent olması açısından önemlidir.

3 TEMA

1 Nokta

Anadolu'nun En Kuzeyi

Sinop birçoklarınca bilindiği üzere Türkiye'nin kuzeyindeki en uç noktadır. Bu, Sinop için önemli bir tematik kavramdır. Yani kuzeye, Karadeniz'e açılan en son nokta olan yarımada, stratejik bir önem taşımaktadır. Aynı zamanda kentin tanınırlığı açısından da önemini korumaktadır.

2 Silüet

Kentin İzleri

Şehir kentsel birikim bakımından önemli izler taşımaktadır. Yarımada üzerindeki gelişim Anadolu'ya doğru yönelmekte ve tarihsel izler şehir açısından önemini korumaktadır. Sinop'un geleceğini planlarken bu izleri takip etmek birincil öneme sahip olmalıdır.

3 Deniz

Su Ürünleri

Bir ülkenin ekonomisini tamamıyla şekillendirebilecek kadar çeşitlilik ve öneme sahip su ürünleri, Sinop'un geleceğini de şekillendirecektir. Yan sanayileri ile Karadeniz Bölgesi'nde de öneme sahip olan Sinop kıyısı, önemli üretimin odaklarından biri olacaktır.

3 STRATEJİ

1 Kalkınma

Potansiyelin Güce Dönüşümü

Sinop, Anadolu'nun birçok diğer kenti gibi bereketler coğrafyasında yer almakta, üretim ve gelişim açısından önemli potansiyeller barındırmaktadır. Ancak, son 20 yılda verilen dış göç önemli bir sorun haline gelmiştir. Sinop'un önceliği ise yerel ekonomiyi canlandıracak mevcut nüfusu coğrafyasında tutmasını sağlayacak girişimlerde bulunmak olmalıdır.

2 Dönüşüm

Küçülen Kent Yönetimi

Son yıllarda, özellikle Avrupa kentlerinde sık sık karşılaşılan küçülen kentler sorunu Sinop için de geçerlidir. Bu noktada, şehrin boş kalan binalarının, yoğunluğu düşen mahallelerinin tasarımın gücüyle toplumsal hizmete kazandırılması, hem kent ekonomisi hem de toplumsal hafıza açısından önemlidir. Şehir, yeni hedeflerle gelişirken mevcut durumun planlamasını da yapmalıdır.

3 Bütünleşme

Engellerin Karadeniz'de Aşılması

Karadeniz ulaşımın en güç olduğu coğrafi bölgelerimizden biridir. Türkiye'nin en kuzey noktasını simgeleyen Sinop ise bu güçlükler sebebi ile çevre ilişkisi en zayıf kalan illerin başında gelmektedir. Sınır ilişkilerinin kurulması, öncelikle kentsel kalkınmayı, Sinop'un ilçelerinin bütünleşmesini ve akabinde kır-kent bütünleşmesini tetikleyecektir.

EYLEM ÇERÇEVESİ

3 SEKTÖR

3 PROGRAM

3 PROJE

Su

Ekonomi

Koridor

Turizm

Çevre

Köşe

Enerji

Toplum

Kıyı

3 SEKTÖR

Su

Lojistik ve Ürün

Sinop, doğasını korumayı başaran ender kentlerden biridir. Bu nedenle, kente mevcutta olmayan ağır sanayi gelişimi rolünü atfetmek yerine, bir deniz kenti olarak Sinop'u, farklılıklarını değerlendiren bir şehir olarak öne çıkarmak daha doğru olacaktır. Hem Karadeniz'e açılan hem de Anadolu'ya açılan bir kapı özelliği taşıyan Sinop, deniz ürünleri üretimi, liman kenti gelişimi ve lojistik merkezlerle önemli bir odak haline gelecektir.

Turizm

Tarihsel Birikim ve Doğa

Turizm birçok şehir için önemli bir sektördür. Hizmetler sektörünün önemli bir tetikleyicisidir ve şehirlerde önemli bir istihdam gücü yaratmaktadır. Sinop da mevcut tarihsel birikimi ve doğal değerleri ile turistik açıdan bir cazibe merkezi olacaktır.

Enerji

Ulusal Önem

Sinop mevcut durumda Nükleer Santral ve HES'ler ile gündeme gelse de, temiz enerji açısından çok büyük bir potansiyel içermektedir. Rüzgar enerjisi bakımından gerekli yatırım olanakları sağlanırsa tüm araştırmalar göstermektedir ki Sinop'un tüm Karadeniz'e yetecek kadar enerji üretmesi mümkündür. Diğer enerji projeleri ise hayata geçirilirken koruma önceliği güdülmesi önemlidir.

3 PROGRAM

1 Ekonomi

Yeni Sektörler Yaratmak

Sinop'un en önemli sıkıntılarından biri belli bir ekonomik değeri kent ekonomisine yüksek katkı yapacak şekilde elinde bulunduramamasıdır. Bu anlamda, mevcut sektörleri güçlendirmek ve yeni sektörler yaratmak Sinop için hem kentsel ekonomiye katkı hem de genç nüfusun göç etmemesi açısından azımsanmayacak bir önem anlamına gelmektedir.

2 Çevre

Doğa'dan Öğrenmek

Ekolojik çeşitliliği korumak, büyüme eğilimlerini doğal alanları yitirmeden yönlendirmek ve planlamada koruma ilkesini teşvik etmek, kentlerimizde sosyal refah seviyesi açısından da bağlayıcılığını korumaktadır. Doğanın insan eliyle yapılan müdahalelere tepkisi geri dönülmez sonuçlar doğurmaktadır. Bu nedenle koruma, öncelikli ilkelerden biri olmalıdır.

3 Toplum

Toplumsal Huzur

Kent, büyük enerji projelerinin yaşam alanlarına ve doğaya yönelttiği tehdit nedeni ile huzursuz sonuçlarla yüzleşmektedir. Bu sonuçları önleyebilmek için yatırımcılar yer seçimleri konusunda halk ile bir araya gelmelidir. Bu noktada, kamunun ve akademinin rolü büyüktür.

3 PROJE

1 Koridor; Yeni Dinamikler

Tarımsal Üretim Koridoru

Bölgede en önemli havzaların başında Samsun'un Bafra ve Çarşamba deltaları gelmektedir. Akabinde Boyabat-Kastamonu düzlüklerinin en verimli alanlar olduğu görülmektedir. Bu bağlamda, bu havzaların ulaşım kolaylığı göz önünde bulundurulmalı ve fiziki sınırlar gözetilmeden bir işbirliği çerçevesi tanımlanmalıdır. Verimli toprakların aynı ve fazla üretimle kaybedilmesinden önce özellikle son 10 yıldır en fazla ihtiyaç duyulan iyi tarım uygulamalarına ve organik tarıma odaklanmak bu havza için önemlidir. Bölgesel-Tarımsal Araştırma Merkezi konumlandırılarak koordinasyon iki il için de sağlanabilir, üreticiler, kamu ve akademi için bir geçiş birimi kurumsal olarak sağlanabilir.

Üretim- Lojistik Koridoru

Havza ve Vezirköprü ilçelerini de içine alan, Boyabat ile Kastamonu'yu bir koridor üzerinde entegre eden üretim koridorunun batısı ve doğusundaki verimli tarımsal arazi oranı oldukça düşüktür. Dikeyde bakıldığında ise bu koridorun üretiminin dış pazara açılması için geçişler gerekmektedir. Samsun'un Limanı'nın yanı sıra Boyabat'ın stratejik üstünlüğü göz önünde bulundurularak Sinop ile de güçlü bir dikey geçişin sağlanması önemlidir. Bu anlamda, Boyabat-Sinop bağlantısının rolü üretim perspektifinden bakılarak değiştirilmeli ve Karadeniz kıyı şeridi ile en güçlü bağlantılardan biri olmaya aday yeni bir koridor oluşturulmalıdır.

Kızılırmak-Karadeniz Koridoru

Kızılırmak'ın en güçlü kollarından biri, üretim koridoru ve Doğu Karadeniz-Ankara/İstanbul karayolu bağlantısı arasında kalmaktadır. Bu kol üzerindeki verimli alanlardaki üretim şehirlere uzaklığı dolayısıyla desteklenememektedir. Çorum-Amasya-Sinop ve Samsun arasında kalan bu alanda farklı ürün katalogları desteklenebilir ve yeni bir istihdam odağı yaratılabilir. Irmak ve çevresinin korunması için gerekli tüm önlemlerin alınması önemlidir.

3 PROJE

2 Köşe; Farklılık Merkezleri

Lojistik Köy

Sinop'un bir lojistik köye ev sahipliği yapabilmesi için stratejik konumunun yanı sıra birçok sektörü bir araya getirmesi, Karadeniz'deki limanlarla sınır ötesi işbirliklerine imza atması, bağlantılı problemleri çözümülemesi ve limanın etkinliğini artırması gerekmektedir. Bu anlamda, bir Lojistik Köy ve limanının düşük yoğunluklu yapısı ile bir sınır görevi görmesi beklenebilecektir.

Balıkçı Köyü

Sinop Lojistik Köyü'nün kırsal ve kentsel alanları entegre etmesi beklenebilecek yan etkilerden biridir. Kentin ticari yapısını sanayi ile birleştiren, limanı kentin ekonomik faaliyetleri ile buluşturan yapısının yanı sıra kırsal alandaki üretimi ve nüfusu da kentsel alanla entegre edebilecektir. Lojistik köyün yanında konumlanabilecek Balıkçı Köyü, Karadeniz'in en önemli kimliklerinden biri olan su ürünlerini kırdan kente, kentsel mekana ve de turizm sektörüne taşıyacaktır.

Yük Limanı

Sinop Lojistik Köyü, kentin mevcut limanının kurvaziyer turizmüne yoğunlaşmış olması gözetilerek şehrin gelişim yönüne doğru konumlandırılabilir. Bu noktada, yük limanı görevi görece ve sanayi-ulaşım bağlantıları güçlü yeni bir liman yapılması önerilebilir. Bu limanın, Sinop'un Karadeniz'in Üretim Koridoru'nun yükünü taşıma rolünü üstlenebilmesi önemlidir. Kesme çiçek, pirinç, tütün ve mısır gibi üretimin Samsun'da yoğunlaştığı ürünler dışındaki üretimin taşımacılığını üstlenebilecek bu liman aynı zamanda Türkiye'nin en önemli ateş tuğlası üreticisi Boyabat'ın da ihracatını da deniz yolu ile birçok ülkeye taşıyabilecektir.

3 PROJE

3 Kıyı ; Suyun Gücü

Hamsilos- Sarıkum Güzergahı

Sinop merkezi yerleşiminin kuzey-batısındaki Hamsilos Tabiat ve Milli Park'ı Türkiye açısından eşsiz bir güzelliğe ev sahipliği yapar. Tek Fjord (Fiyord) olarak bilinen Hamsilos'un ziyaretçileri hem ulusal hem de uluslararası sınırlardan gelmektedir. Aynı şekilde, Sarıkum kumsalları, gölü ve tabiat parkı ile özellikle yaz aylarında birçok turisti ağırlamaktadır. Bu iki noktanın doğal varlıklarını koruyarak, Sinop ziyaretçileri için farklı turistik cazibe alanları ve hizmetleri ile de desteklenerek; yeni birer odak olmaları sağlanmalıdır.

İnceburun

Türkiye'nin kuzey ucu olan İncekum, psikolojik mekan üstünlüğüne sahiptir. Bu noktada konumlandırılacak bakı noktaları, yakınındaki av ve kamp turizmi odakları ile alan canlandırılabilir. Farklı tasarım kaygıları ile mimari anlamda da şehir için yenilikler taşıyabilecek bir alan olarak Hamsilos-Sarıkum Güzergâhına eklenilebilir. Mevcut durumda bir deniz feneri ile imgelenen İnceburun'a farklı tasarımlardaki bakı noktaları doğaya zarar vermeden rahatlıkla ilüştirilebilecektir.

Sefer Merkezi

Üç merkezi, kent merkezine yakın, kıyı şeridi odağı; deniz ile doğayı birleştiren Hamsilos-İnceburun- Sarıkumun bir araya geldiği, tek günde üçünün de ziyaret edilebileceği Sinop'un kuzey ucunda Abalı Köyü yakınlarında, Hamsilos Tabiat Parkı'na zarar vermeyecek şekilde yeni bir gelişim bölgesi önerilebilir. Bu bölgenin ihtiyaçları karşılamanın ötesinde bir odak olmaması ve doğaya duyarlı olması için gerekli önlemler alınmalıdır. Günlük eko-araçlarla güzergahtaki odakları ulaşımın sağlanması önerilebilecektir.

BÖLÜM

05

SİNOP'UN GELECEĞİ İÇİN
10 TEMEL İLKESİNOP'UN GELECEĞİ İÇİN
10 TEMEL İLKE

1. **ETKİLEŞİM:** Küçülen Kent Yönetimi
2. **ENERJİ:** Rüzgâr ve Güneş
3. **EKİN:** Toprak
4. **ENTEGRASYON:** Merkez, İlçeler ve Kır
5. **EĞİTİM:** Üniversite ve Yetkinlik
6. **ENGİN COĞRAFYA:** Doğal Varlıklar ve Koruma
7. **EKONOMİ:** Kalkınma Modeli
8. **ETNİK:** Tarih ve Toplum
9. **ETKİN:** Ateş Tuğlası
10. **EYLÜL:** Su Ürünleri

ETKİLEŞİM: KÜÇÜLEN KENT YÖNETİMİ

Küçülen Kentler (Shrinking Cities) 2000'lerin en önemli kent sorunlarından. Yoğun nüfus kalabalıklarına ev sahipliği yapıp kısa sürede dikkate değer ölçüde göç vermiş olan bu şehirlerin nüfus artış hızı, metropol kentlerin baskısı gibi birçok sebepten dolayı bu sorunla karşılaştığı düşünülmektedir.

Sinop'un 1985 yılında nüfusu neredeyse 300.000 iken şu anda 203.000 olması önemli bir nüfusu kaybettiğinin göstergesidir. Aktif Nüfus Kuşaklarının yaş aralığının yüksek olması, net göç hızının -80'lere varması şehrin ilk elden 'Küçülen Kent Yönetimi' temasını ele alması gerektiğini göstermektedir. Kentin taşıyamayacağı kalkınma vizyonlarındansa yerel potansiyelin değerlendirildiği, bölgesel odaklarla birlikte üretim ve lojistiğe odaklanmak Sinop için kısa ve orta vadede daha faydalı olacaktır.

Sinop altyapısı daha büyük nüfusa hizmet verebilecek durumdadır. Çeşitli ulusal ölçekteki projelerle de altyapı çalışmaları ve konut inşaatları şehirde artırılmaktadır. Ancak, bir yandan da göç veren bir Sinop gerçekliği söz konusudur. Bu anlamda, öncelik üniversite nüfusunun şehirde kalmasını desteklemek, inovasyon ile şehri bütünleştirmek olabilir ve kentin bu durumu avantaja dönüştürmesi ancak bu şekilde sağlanabilecektir.

Yalnızca ekonomik girişimler yeterli olmayacağı gibi bu doğrultuda mevcut durumla beraber planlama prensiplerini mekânsal olarak da geliştirmek gerekmektedir. Şehrin içinde boş kalan alanları kentsel yenileme ile çalışma alanları olarak kazandırmak, kent merkezinin yoğunluğunu yüksek tutup kentsel yayılmayı engellemek adına kentsel büyüme hattı betimleyerek düşük yoğunluklu alanları yalnızca ilçe merkezlerine yönlendirmek gibi tasarım ilkeleri ile kentin bu durumun üstesinden gelmesi, şehrin canlanması sağlanacaktır.



ENERJİ: RÜZGÂR VE GÜNEŞ

Temiz enerji, 21. Yüzyılın en önemli tartışmalarından biridir. Sinop, bu anlamda, sınırsız avantaja sahip bir ildir. Bölgede yapılması planlanan/yapımı başlanan HES'lerin ve Nükleer Santral'in şehre vereceği olası zararlar göz önünde tutularak, alternatif enerji yöntemlerinin yaygınlaştırılmasında fayda vardır. Bu bağlamda, rüzgar enerjisine öncelik verilmelidir.

Sinop aynı zamanda güneş enerjisi bakımından da verimli bir iklime sahiptir. Her ne kadar rüzgâr enerjisinden üretilecek toplam potansiyel oldukça yüksek ve neredeyse tüm bölgeye yetebilecek durumda olsa da güneş enerjisi de önemli bir alternatif enerji kaynağıdır. Özellikle güneş panellerinin rahatlıkla bireysel olarak konumlandırılabilmesi çeşitli avantajlar sağlamaktadır. Bu bağlamda, Sinop'ta kırsal kesime Sinop Orman ve Su İşleri Müdürlüğü Ağaçlandırma Orman Köy İşleri Müdürlüğü başta olmak üzere birçok devlet teşviği ile maddi imkanlar sunulabilmektedir. Organizasyon ve köylerdeki tarım örgütlenmesi ile güneş enerjisi faydası arttırılarak yayılabilecektir.

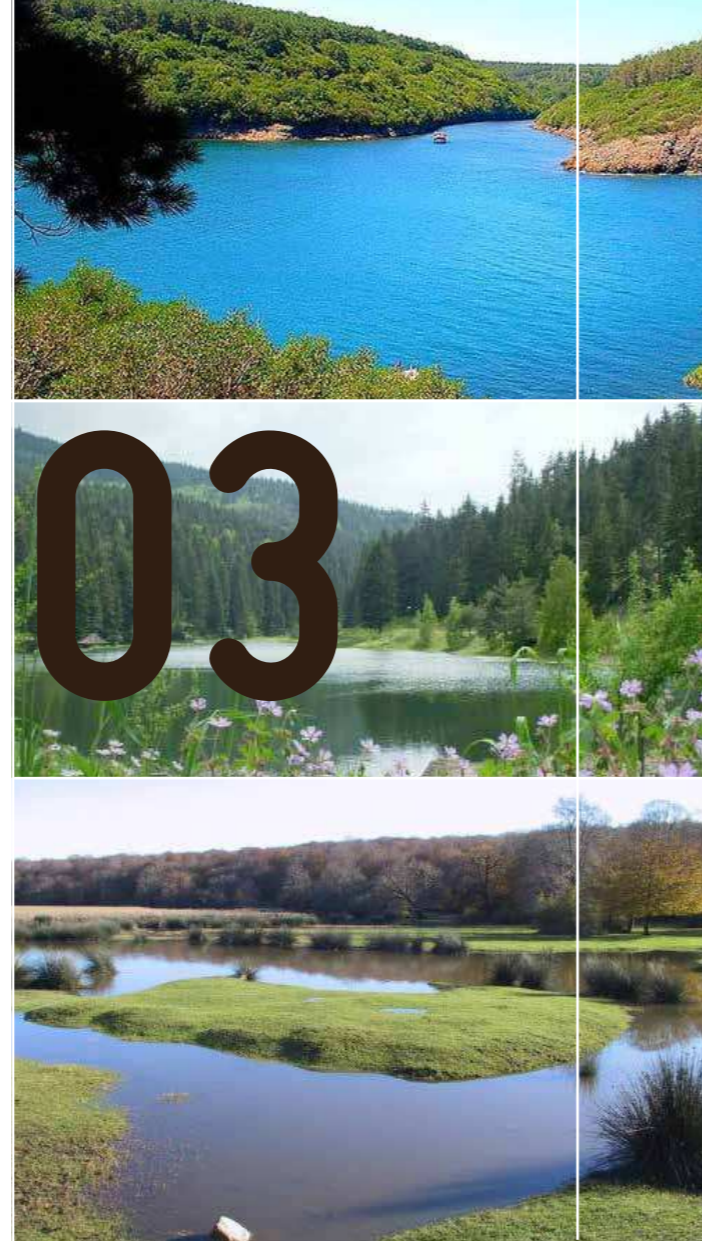
Bu bağlamda, Sinop'un geleceği açısından en kritik öneme sahip enerji santralleri konusu tüm bileşenler ve şehirliğin katılımı ile yeniden gündeme alınarak, entegre planlama yönetimi ile öncelik, alternatif enerjilerin kurulum ve üretimine verilebilecektir.

EKİN:TOPRAK

Sinop arazi dağılımına bakıldığında tarımsal arazinin %59'unun tarla olduğu, neredeyse %30 oranında nadas alanı olduğu görülmektedir.. Bu noktadan bakıldığında, meyve-sebze bahçelerinin şehrin çok küçük bir kısmında olduğu görülmektedir. Genel olarak, ürün kataloğu buğday, fiğ, yonca ve mısır üretimine dayanmaktadır. Çeltik, sofralık domates ve salatalığın da görece önemli bir miktar üretimi söz konusudur. Üretimin akabinde tahıl, un ve unlu mamuller sanayi gelişmiştir.

Sinop, büyük tarımsal üretimlere ev sahipliği yapacak kadar verimli araziye sahip değildir. Ancak, var olan arazide gelişmekte olan organik tarım ve iyi tarım uygulamaları bölgesel bir odak haline getirmiştir şehri. Özellikle Samsun'a olan yakınlığı Sinop'taki tarımsal üretimi farklı boyutlarda etkilemektedir. Öncelikle ciddi bir dış pazara açılma imkanı sunulmaktadır liman aracılığı ile. Ancak Samsun'un Bafra ve Çarşamba ovalarındaki yoğun tarımsal üretimden farklılaşmak Sinop ve diğer çevre iller için faydalı olabilir. Bu anlamda, Kastamonu düzlüğünün Boyabat Ovası ile birleştiği noktalarda yani şehrin güneybatısındaki verimli topraklarda yapılacak üretimde işbirliği, organik tarım odağı olmak adına önemli bir gelişme olacaktır. Bu noktada, Kastamonu ve Sinop Üniversitelerinin her ikisinde de tarıma dayalı bir programın yer almaması akademik alanda ve nitelikli üreticiler anlamında yeni arayışları doğuracaktır. Bu ihtiyacı karşılayacak girişimlerin üniversitelerin işbirliği ile yapılması mümkündür.

Organik tarımın yanı sıra fiğ gibi farklı ürünlerin üretiminin artırılması Sinop'un tarımsal ekonomisine hem istihdam hem de ticari anlamda fayda sağlayacaktır. Tarıma dayalı sanayilerin gelişiminde de koruma prensibi ile hareket edilmesi ve mevcut toprağın daha fazla verimliliğini kaybetmemesine özen gösterilmesi il için büyük önem taşımaktadır.



ENTEGRASYON: MERKEZ, İLÇELER VE KIR

Kayalık alanların denize paralel uzanması nedeni ile güneyine inildikçe bozkır bitki örtüsüne sahip olan Sinop'un, aynı şekilde iklimi de güneye gidildikçe karasallaşmaktadır. Aynı sebepten dolayı ulaşım da güçlük çekilmektedir. İlde, Sinop ve Boyabat Havzaları dışında verimli arazi ve düzlük alan bulunmamaktadır. Bu anlamda, coğrafyanın Sinop için belli başlı sıkıntılar yarattığından bahsedilebilir. Tarımsal uygulama alanları, iklim farklılıklarından da öte ulaşım Sinop için önemli bir sorundur. Bu sebepten dolayı, Sinop merkez ve 8 ilçesinin ilişkileri zayıf kalmaktadır.

Türkiye için önemli üretim merkezlerinden biri olan Boyabat haricinde ilçelerle paylaşan kentler kurgusunu yakalamak zorlaşmaktadır. Bu noktada, ilçeler ve kent merkezinin entegrasyonunun sağlanması için atılacak adımlar şehrin kalkınması, göçlerin azalması için önemlidir. Sosyal farklılıkların en aza indirgenmesi de bu bütünleşme için en yüksek motivasyon sağlayan sebeplerin başında gelir. İlçe merkezlerinin de merkez ilçe gibi nüfus kaybettiği düşünülürken ulaşımın farklı modlarla güçlendirilmesi, üniversite ve meslek yüksekokulları ile ilçelerde yapılacak çalışmalar, kamu-özel işbirliği öncelikle ele alınması gereken stratejilerin başında gelmektedir.

04



EĞİTİM: ÜNİVERSİTE VE YETKİNLİK

Sinop Üniversitesi, birçok Anadolu üniversitesi gibi kentin kimliğini yansıtmaktadır. Su Ürünleri Fakültesi bunun en açık göstergesidir. Bu anlamda yapılan çalışmalar ve eğitim sonucu, Su Ürünleri Mühendisi olarak mezun olan öğrencilerin çalışmalarını Sinop'ta kurulacak araştırma merkezinde, balıkçı köyünde ve lojistik köyünde gerçekleştirmeleri yerelin ihtiyaçlarının belirlenmesi ve yol-zaman kaybı olmadan öğrencilerin ihtiyaçlarına erişebilmeleri açısından önemlidir. Bu anlamda, her yıl yapılan Trabzon ve Rize teknik gezilerinin devamlılığı benzer şekilde bu illerden Sinop'a da yapılacak gezilerle de sağlanabilir. Bölgedeki Su Ürünleri ve Araştırma Enstitüleri ile de güçlü ilişkiler kurulabilir.

Boyabat İdari ve İktisadi Fakültesi, Gemi Mühendisliği, Enerji sistemleri Mühendisliği gibi bölüm ve fakülteler de aynı şekilde yerelden beslenen ve yereli besleyen bir eksende eğitime devam etmektedir. Bu anlamda, yetkinlik seviyesine ulaşan öğrenci ve mezunların Sinop'tan mezuniyetin akabinde ayrılmaması için gerekli politikalar mekânsal olarak da desteklenmelidir.



05



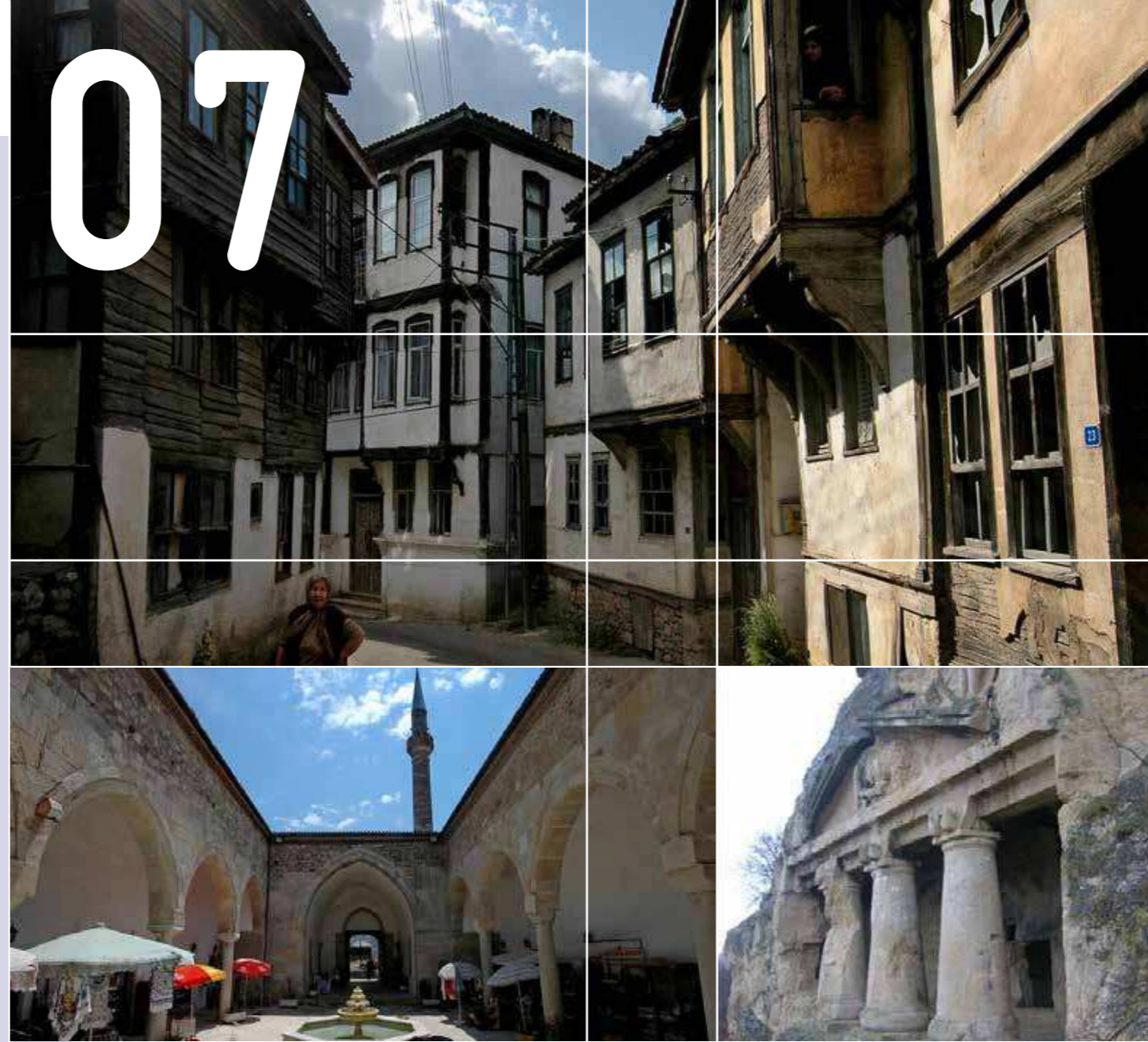
ENGİN COĞRAFYA:DOĞAL VARLIKLAR VE KORUMA

Diyojen'in doğum yeri olan Sinop, çam ve köknar ormanları ile büyüleyici, Gerze Ormanları ile doğanın bir çok bitki türüne ev sahipliği yapan zenginlikte, ekoloji koruma alanları ile sürekliliği ve sürdürülebilirliği sağlayan, 175 km'lik kıyı şeridi ile Karadeniz'de bir odak olan, şu anda bir açık hava müzesi olan tarihi Sinop Cezaevi ve Türkiye'nin tek Fjord'u Hamsilos Parkı ile yüzlerce doğal ve kültürel varlığa ev sahipliği yapmaktadır. Sinop Doğa Turizmi Master Planı ile birçok doğal varlığın korunması, alternatif turizmin gelişmesinin sağlanması ve ekoturizmin desteklenmesi öngörülmüştür. Bu planın hazırlanması, Sinop'un doğal varlıkları için büyük önem içermektedir. Sinop'ta başlıca korunması gereken ve görülmesi gereken varlıklar ise şu şekilde listelenebilir:

- Sinop Tarihi Cezaevi ve Açık Hava Müzesi
- Hamsilos Milli Parkı
- Tatlıca Şelaleri
- Bazalt Kayalıkları
- Sarıkum Kıyı Şeridi
- Çatak Kanyonu
- Dikmen-Durağan Yaylaları
- İnaltı Mağarası ve Kanyonu
- Hacıağaç Yaylası

EKONOMİ: KALKINMA MODELİ

Sinop için daha önce de belirtildiği gibi küçülmeyi önlemek ve şehir ekonomisini güçlendirmek önemli bir hedeftir. Bunu sağlayabilmek için bir kalkınma modelinin belirlenmesi gerekir. Dual Ekonomi bu anlamda bazı seçenekleri bir arada sunabilir. Tek bir modeli benimsemektense yerelin ihtiyaçlarını tartışarak, kamu ve özeli bir araya getirerek gelişme modelleri oluşturmak uzun vadede daha yardımcı olacaktır. Ancak, kısa vadede bir lokomotif olarak tarımı belirlemek, kırsal alandan istihdam sağlamak ve ulusal/uluslararası marketlere açılacak yenilikçi yöntemler geliştirmek anlamlı olabilir. İkincil olarak da su ürünleri konumlandırılabilir. Bu sektörün daha çok kentin iç ekonomisine hizmet vermesi ve çevreyle ilişki kurması beklenmelidir. Lojistiğin ise her iki sektörün de ilişki kuracağı bir alan olması ve Sinop'ta desteklenmesi önemlidir. Bu anlamda, tarım ve su ürünlerinin birbirinin yedek planı olmasındansa birlikte tartışılması kent için önemli fırsatlar sağlayabilecektir. Turizm ise her zaman belli bir ölçüde kente hizmet veren bir sektör olacaktır, ancak Sinop bu anlamda koruma prensibinin sürekliliğini sağlamalıdır.



ETNİK: TARİH VE TOPLUM

Sinop için kaybedilenler listesinin başında toplumsal çeşitlilik gelmektedir. Ancak, son 50 yılda bu çeşitliliğin yavaş yavaş yok olduğu, tarihsel birikime zararın yalnızca varlıklar bazında değil toplumsal nitelikte de zarar verildiği görülmektedir. Ahmet Muhip Dıranas'ın (Şair) doğduğu şehir Sinop'a geldiğinde bu kaybedilenleri ifade etmek için yazdıklarında (1940) daha önce surların sağlamlığından ancak büyük ölçüde artık yıkılmış olduğundan, Rumların bulunduğu dönemlerden, limanın ve balıkçı kayıklarının da şehrin vazgeçilmez bir parçası olduğundan ve toplu bir hayat olduğundan bahsetmiştir. Bu sayede ve birçok tarihi kaynaktan görülebilmektedir ki Sinop kültürü bazı darbeler almıştır. Kafkasya'dan gelen göçleri, Kırım'dan gelen göçleri büyük ölçüde kaybetmiş olan Sinop mevcut durumdaki toplumsal yapısını 1960lardan bu yana sürdürmektedir. Bu kaybı uyumlu telafi etmiş kentin kültürel ve tarihi yapısına sahip çıkarak gelişmesi farklılıkları koruyabilmek adına önemlidir.

08

ETKİN:ATEŞ TUĞLASI

Sinop merkez nüfusu yıllar içinde nüfus kaybetmesine rağmen bu durumdan çok fazla etkilenmeyen Boyabat'ın en büyük kozu sanayisidir. Özellikle tuğla üretiminin üst seviyede olduğu Boyabat'taki bu üretim Samsun limanı ile birçok ülkeye taşınmaktadır. Ağırlığı gereği deniz ve demiryolu ile taşınması en uygun görülen tuğla üretiminin taşımacılığını Sinop'un üstlenmesi önemli olacaktır.

Özellikle Marmara, Karadeniz ve İç Anadolu bölgelerine taşınan Boyabat tuğlalarının üretimi 27 farklı fabrika tarafından yapılmaktadır. 2008 rakamlarına göre yalnızca Boyabat'ta 142.279.000 tuğla üretilmiştir. Bu potansiyelin devamlılığı şehir için önemlidir.



09



EYLÜL: SU ÜRÜNLERİ

Av yaşamının bittiği ay olan Eylül, her kıyı şehrinde olduğu gibi Sinop'ta da önemlidir. Özellikle Karadeniz kıyılarının hareketlendiği dönem olarak bilinen Eylül ayından itibaren uzunca bir süre bu hareketlilik durulmaz. Önemli bir kent karakteri ve sektörü olan balıkçılık Sinop'ta da büyük anlam taşımaktadır. Yalnızca balıkçılık değil, su ürünleri yetiştiriciliği anlamında da ilerleme kaydedilmiş olan şehirde yan sanayi ve taşımacılık gibi sektörler de tetiklenmektedir.

Sinop'un üretim sektörleri iyi organize edilmiş bir kent olmaya aday bir şehir olabilmesi için su ürünleri alanında da birçok gelişmeye açık olması gerekir.

10

			58 SIVAS	26 ESKİŞEHİR	36 KARS				
			59 TEKİRDAĞ	65 VAN	70 KARAMAN	46 KAHRAMANMARAŞ			
	42 KONYA	50 NEVŞEHİR	60 TOKAT	66 YOZGAT	71 KIRIKKALE	49 MUŞ	24 ERZİNCAN		
14 BOLU	43 KÜTAHYA	51 NİĞDE	61 TRABZON	67 ZONGULDAK	72 BATMAN	74 BARTIN	75 ARDAHAN	16 BURSA	
40 KIRŞEHİR	44 MALATYA	52 ORDU	62 TUNCELİ	68 AKSARAY	73 ŞIRNAK	76 İĞDIR	77 YALOVA	17 ÇANAKKALE	79 KİLİS
41 KOCAELİ	45 MANİSA	54 SAKARYA	63 ŞANLIURFA	69 BAYBURT	78 KARABÜK			18 ÇANKIRI	
07 ANTALYA	01 ADANA							80 OSMANİYE	
08 ARTVIN	04 AĞRI							81 DÜZCE	47 MARDİN
15 BURDUR	03 AFYON								
27 GAZİANTEP	05 AMASYA	10 BALIKESİR	19 ÇORUM	30 HAKKARİ	53 RİZE	48 MUĞLA	55 SAMSUN	28 GİRESUN	09 AYDIN
	06 ANKARA	11 BİLECİK	20 DENİZLİ	31 HATAY	38 KAYSERİ	57 SİNOP	56 SİİRT	29 GÜMÜŞHANE	
	02 ADIYAMAN	12 BİNGÖL	21 DİYARBAKIR	32 İSPARTA	39 KIRKLARELİ		37 KASTAMONU		
		13 BİTLİS	22 EDİRNE	33 İÇEL	25 ERZURUM				
			23 ELAZIĞ	34 İSTANBUL					
				35 İZMİR					

81 KENT VİZYON