

58

SİVAS

VİZYON PLANI

'BAĞIMSIZLIĞIN DOĞUŞU'



KENTSEL VİZYON
PLATFORMU

KENTSEL VİZYON PLATFORMU

‘Kentsel Vizyon ile Kurgulanan Kentler’

NEF ve Kentsel Strateji tarafından kurulan
Kentsel Vizyon Platformu
kamu, sivil ve özel sektör işbirliği ile

- bölge
- kent
- mahalle

ölçeğinde çalışmalar yaparak, yeni planlama
yaklaşımı ve modellerini tartışmaya açmaktadır.

81KENT
VİZYON
www.kentselvizyon.org

“Sivas Vizyon Planı”
‘Kentsel Strateji’ tarafından geliştirilen
kapsam ve içerik çerçevesinde,
A. Faruk Göksu ve Sıla Akalp’in
Stüdyo 33’te verdiği eğitimler sonucunda
Emine Akcan tarafından hazırlanmıştır.





01

ANALİTİK BAKIŞ
Stratejik Göstergeler
10 Temel Sorun ve Fırsat
BEK Analizi

07

02

STRATEJİK BAKIŞ
Bölgesel İşbirliği
Kent Kurgusu

15

03

VİZYON
Bölgesel Vizyon
Kentsel Vizyon

20

5

04

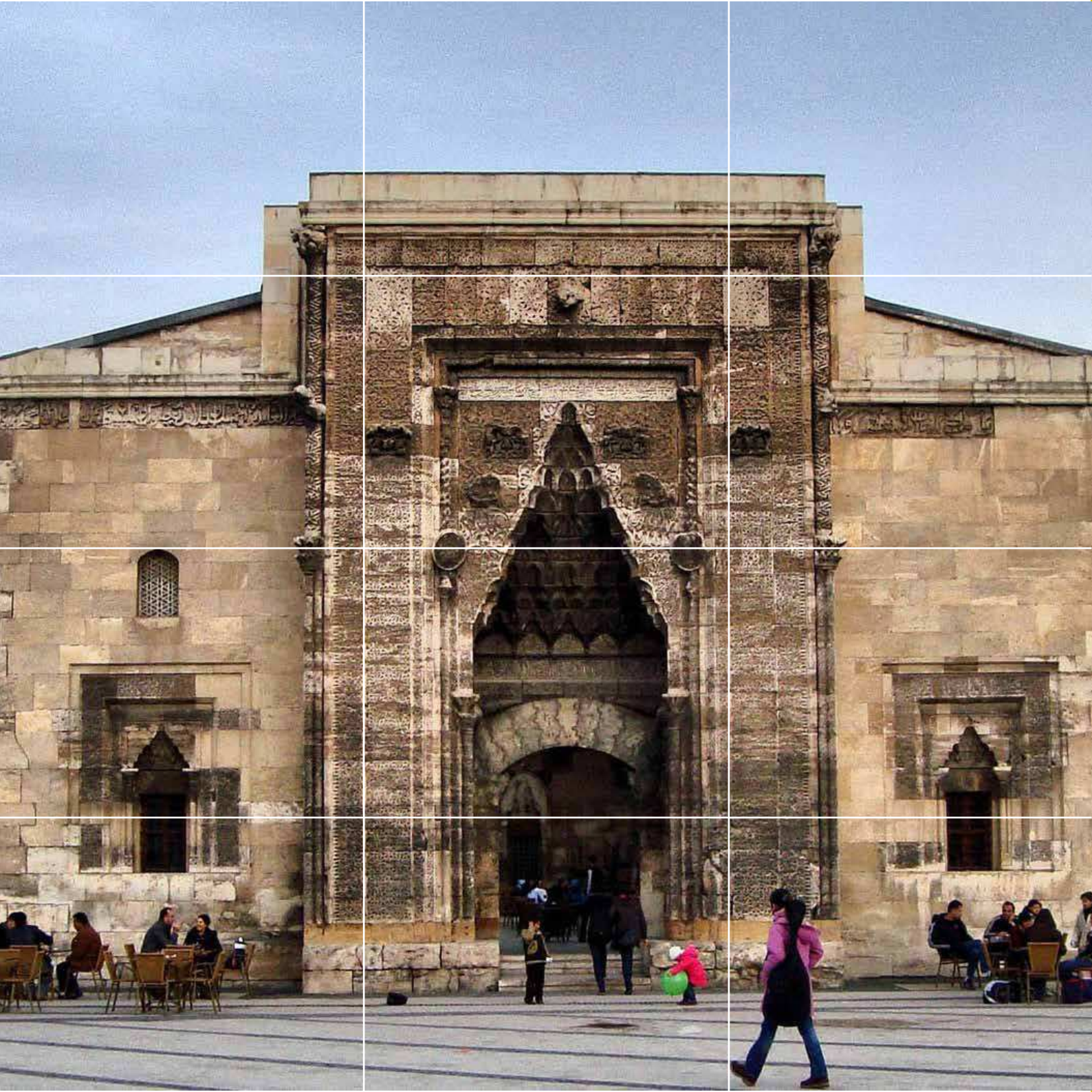
VİZYON ve EYLEM ÇERÇEVESİ
Vizyon Çerçevesi
Eylem Çerçevesi

23

05

SİVAS'IN GELECEĞİ İÇİN
10 TEMEL İLKE

34



BÖLÜM

01

ANALİTİK BAKIŞ
Stratejik Göstergeler
10 Temel Sorun ve Fırsat
BEK Analizi

STRATEJİK GÖSTERGELER



Nüfus:
645.000 kişi



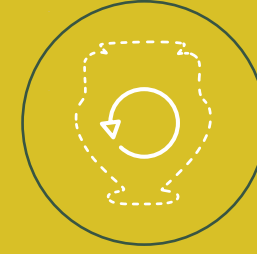
Ekonomik Değerler:

- Tarım
- Hayvancılık
- Ormancılık
- Madencilik
- Sanayi



Eğitim:

- Cumhuriyet Üniversitesi
(38.500 Öğrenci)



Tarihsel İzler:

- Kuşaklı — Sarıssa Antik Kenti
- Kayalıpınar — Maraşantıya Antik Kenti
- Divriği Ulu Camii ve Darüşşifası (Divriği)
- Divriği Kalesi ve Kale Camisi
- Yıldız Köprüsü
- Doğanşar Kalesi
- Buruciye Medresesi
- Gök Medrese
- Çifte Minare
- Şifaiye Medresesi
- Valilik Binası
- Jandarma Binası
- Selçuk Anadolu Lisesi Binası
- 4 Eylül Atatürk Kongre ve Etnografya Müzesi

Performans Kriterleri



SÜRDÜRÜLEBİLİRLİK

41

ÇEVRE
47

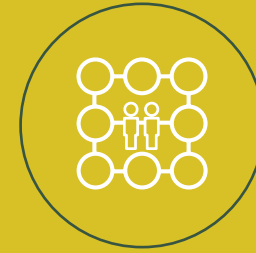
EKONOMİ

56

SOSYAL
16

YAŞAM KALİTESİ

42



Sosyal Altyapı:

- 11 Kütüphane
- 1 Tiyatro
- 1 Üniversite
- 3 Sinema
- 2 Müze



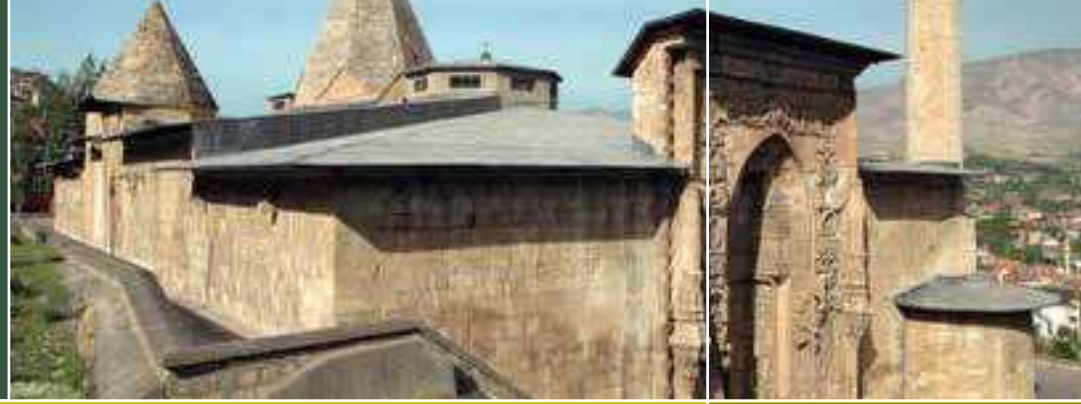
Doğal Değerler:

- Köse Dağları,
- Tecer Dağları
- Akdağlar, İncebel Dağları
- Yama Dağları
- Dipsiz Göl
- Eğriçimen Yaylası
- Sızır Şelalesi
- Hafik Gölü
- Lota Gölü
- Tödürge Gölü
- Gürün Gökpınar Gölü
- Hafik Gölleri
- Lota Gölleri
- Kızılırmak

10 TEMEL SORUN

10

- 1 Kültürel ve mimari mirası korumada yetersizlik ve bilinçsizlik
- 2 Turizm altyapısındaki yetersizlikler
- 3 Kentsel çevre sorunları
- 4 İmalat sanayinin gelişmemiş olması
- 5 Maden çeşitliliğinin değerlendirilememesi
- 6 Düşük okur-yazarlık oranı
- 7 Göç
- 8 Teknik altyapıdaki eksiklikler (Şehir içi yol, kaldırım, aydınlatma..)
- 9 Nitelikli işgücü ve insan kapasitesi eksikliği
- 10 Katma değer yaratan sektörlerin kent ekonomisindeki payının düşük olması



10 TEMEL FIRSAT

- 1 Tarihsel değerler, doğal miras ve zengin yaşam kültürü
- 2 Maden çeşitliliği (demir, linyit, krom)
- 3 Kızılırmak'ın odak noktasında bulunması
- 4 Kara ve demir yolu bağlantısı (Kavşak Noktası)
- 5 Termal turizm
- 6 Tarım ve hayvancılık
- 7 El sanatları ve halk kültürünün çeşitliliği
- 8 Gelişmiş ve büyük bir üniversitenin varlığı
- 9 Divriği Ulu Camii ve Kültürel Mirasları
- 10 Doğalgaz ve Bakü-Tiflis-Ceyhan Petrol Boru Hattı

11

BEK ANALİZİ

Kaynak: KentSEL Strateji

Birikim

Üç farklı kültür (Doğu-Karadeniz- İç Anadolu)
El sanatları (Ayakkabıcılık, Madeni Eşya)
Sivil mimari (Kongre Binası, Gök Medrese)
Manevi değerler

Bereket

Kızılırmak
Yer altı Su Kaynakları
Toprak
Maden (Divriği Demir Yatağı, Krom)
Tarihi zenginlik

Beceri

Gümüş
Maden (Divriği demir yatağı, Krom)
Sivil mimari
Kış turizmi (Yıldız Dağı)
Türkü
Halk şiiri

Bakış

Stratejik konum (Kara —demir yolları kavşağı)
Geçmişten gelen birikim ve beceri

Büyüme

Tarım
Kültür
Sağlık

Beklenti

Lojistik kaynaklar
Tarım potansiyeli
Mirasa sahiplenme

Ekoloji

Kızılırmak Havzası
Dağlar ve Vadiler
Yer altı suları
Platolar
Ormanlar

Ekonomi

Savunma sanayi
Termal turizm
El sanatları
Madencilik
Tarım ve hayvancılık

Eşitlik

İnanç hoşgörüsü
Bilgiye erişim

Etkinleştirme

Savunma sanayi
Üniversite
Tarım Sektörü

Edinim

Temiz enerji
Tarım —hayvancılıkta verim
Katılımcılık
Girişimcilik

Entegrasyon

İmalat sanayi
Tarım ve hayvancılık
Kaynak Kullanımı

Koruma

Sivil mimari
Doğa
Geleneksel sanatlar
Yaşama kültürü ve gelenekleri

Kapasite

Genç Nüfus
Arkeolojik ve doğal sit alanları
Yer altı su miktarı
Maden rezervi

Kalkınma

Doğa turizmi
Madencilik
Enerji Üretimi
Eğitim
El sanatları

Kimlik

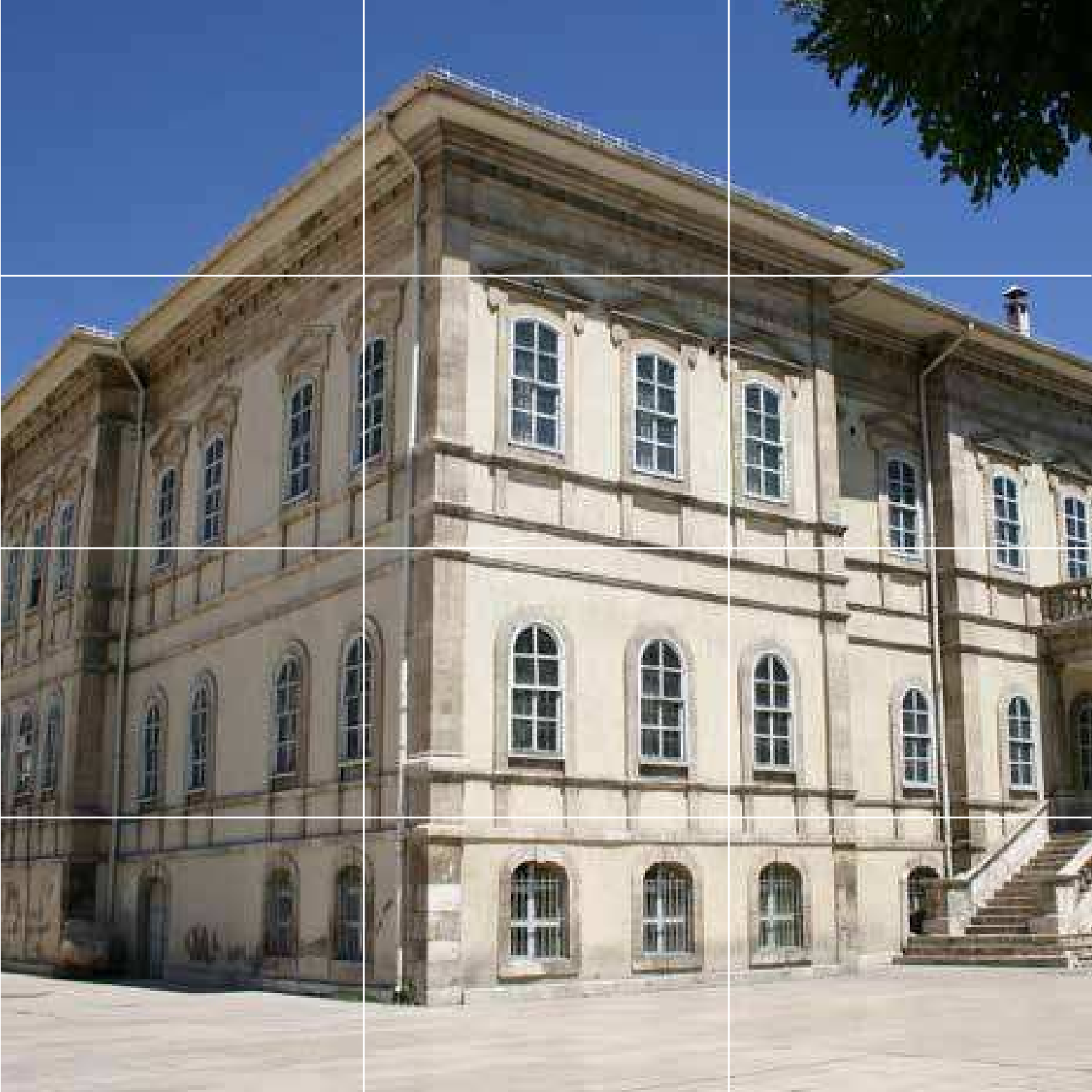
Cumhuriyetin temelleri
Sivil mimari
Kaplıca kültürü
Savunma sanayi
Maden

Katılım

Üniversite
Müze
Sosyal hayat
Yetişmiş nitelikli işgücü varlığı

Kurgu

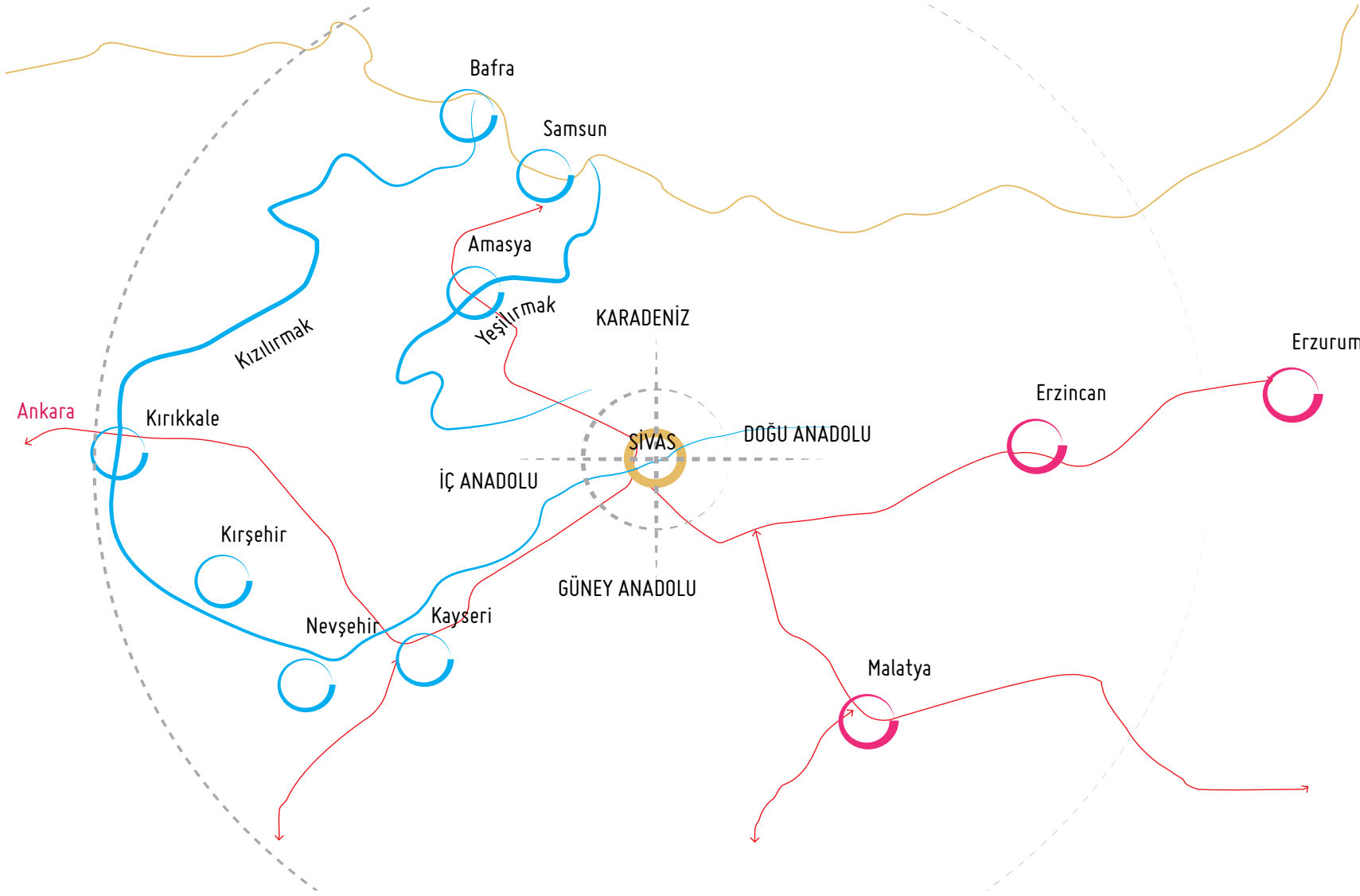
Çevre Bağlantılarını Güçlendirme
Kent Makroformu



BÖLÜM

02

STRATEJİK BAKIŞ
Bölgesel İşbirliği
Kent Kurgusu

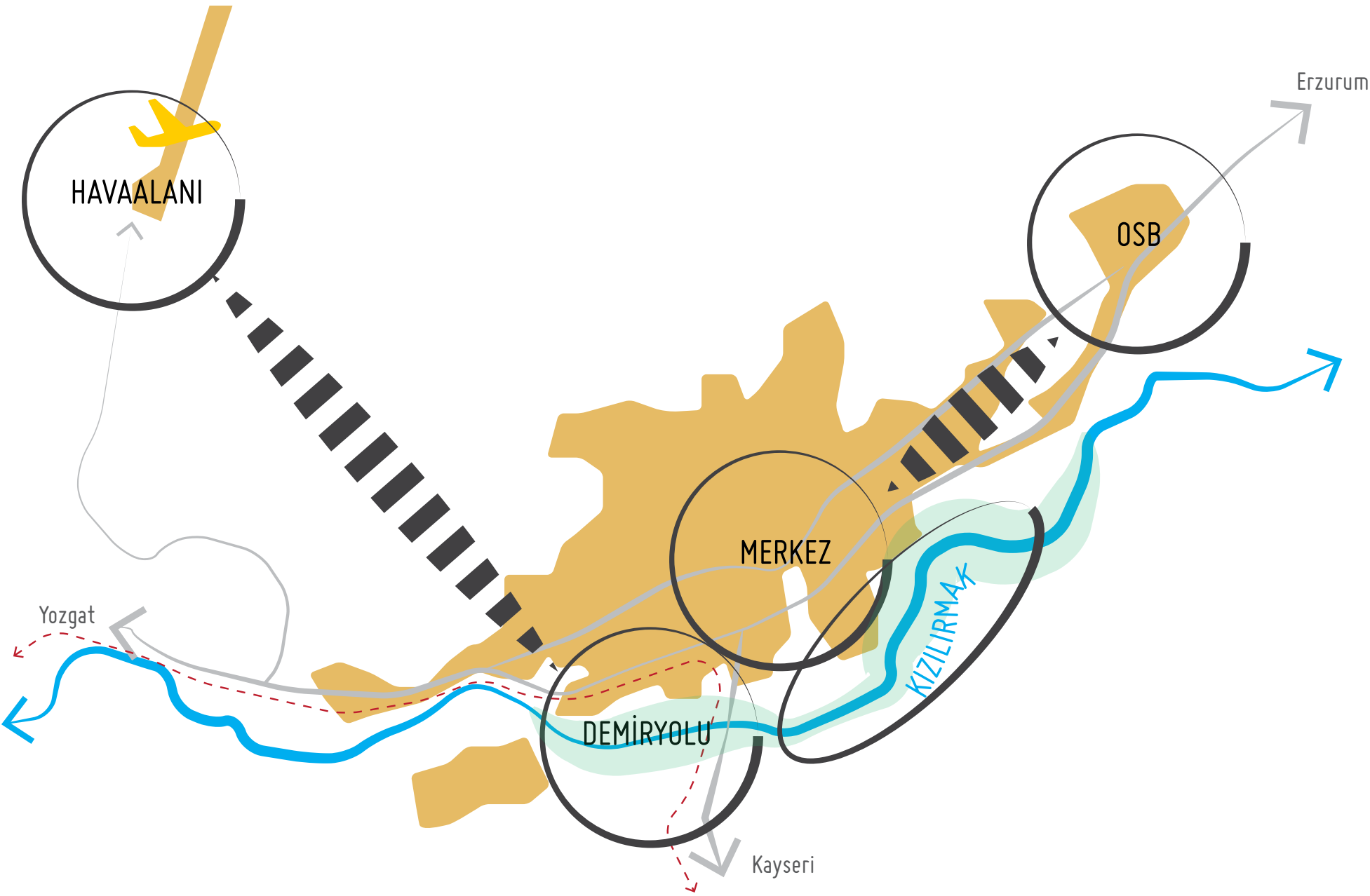


BÖLGESEL İŞBİRLİĞİ

SİVAS BÖLGE İÇİNDE HANGİ STRATEJİK ROLÜ ÜSTLENECEK?

İç Anadolu, Doğu Anadolu ve Karadeniz bölgelerinin orta noktasında bulunan Sivas, bu üç bölge için merkezi odak konumunda yer almakta ve de bu bölgeler arasındaki bağlantıyı sağlamaktadır. Havalimanı ve demir yolları bağlantısıyla birlikte bölgesel ulaşım ağının sürekliliğine katkıda bulunmaktadır. Ulaşım yönünden kavşak noktası sayılan Sivas'a ek olarak, Ankara-Sivas Hızlı Tren Hattı Projesi gerçekleştiğinde; sadece İç Anadolu bölgesi içerisindeki bağlantılar değil aynı zamanda da doğu-batı arasındaki bağlantılar da güçlenecek ve Sivas lojistik bir merkez haline dönüşecektir.

Sivas merkez özelliğini dikkate alarak, komşu kentlerle işbirliği ortamı yaratmalıdır. Lider kent rolü ile Sivas bölgenin ekonomik kalkınma ve toplumsal gelişme modellerini tartışmaya açmalıdır.



KENT KURGUSU

YENİ KENT KURGUSU NE OLACAK?

Sivas, mevcut durumda azan nüfus tehlikesiyle karşı karşıyadır. Dışa göç verme oranlarının yüksek olduğu ilde, nitelik göç alma ve de göç vermenin önüne geçilmesi amacıyla çeşitli düzenlemeler gerçekleştirilecektir. Bu düzenlemeler ile Sivas, daha yaşanabilir ve de tercih edilen bir kent haline gelecektir. Ayrıca, sahip olduğu yeşil alanları koruyarak bu alanların kente entegre olmasını sağlayacak yeşil koridorlarla birlikte kentin yaşam kalitesi ve de standartları artacaktır.

Bunun için dikkat edilmesi gereken başlıca öncelikler şunlardır:
Kültür ve doğa turizmi potansiyelinin etkin kullanımının sağlanması için standartların belirlenmesi
Organize Sanayi Bölgeleri'nin kurulması
İkinci bir üniversite kurulabilmesi için gerekli altyapının hazırlanması
Kentsel nüfus artışının öngörülebilir seviyelerde olması ve buna yönelik tasarım ilkelerinin belirlenmesi

- Tematik Sektörel Odaklar (Kara, hava ve demiryolu ulaşımında sürekli ve kesintisiz hizmet, Üniversite)
- Tematik Alanlar (Kızılırmak, Üretim Alanları, Tarihi ve Kültürel Yapıların Yer Aldığı Bölgeler)

BÖLÜM

03

VİZYON
Bölgesel Vizyon
Kentsel Vizyon

BÖLGESEL VİZYON
ODAK NOKTASI SİVAS

KENTSEL VİZYON
ÜRETEN VE GELİŞEN SİVAS



BÖLÜM

04

VİZYON ve EYLEM
ÇERÇEVESİ
Vizyon Çerçevesi
Eylem Çerçevesi

VİZYON ÇERÇEVESİ

3 X 3

EYLEM ÇERÇEVESİ

1 FARKLILIK

1 Başlangıç:

Bağımsızlığın
Doğuşu

2 Kesişim:

Demir ve Kara
Yolları Ağı

3 Buluşma:

Havza Coğrafyası

2 TEMA

1 Miras:

Geçmişten
Geleceğe

2 Potansiyel:

Var Olanı Kullanma

3 Su:

Bereket

3 STRATEJİ

1 Bütünleşme:

Kent-Kır

2 Dönüşüm:

Potansiyeli
Kullanarak Gelişme

3 Uyum:

Parçadan Bütüne

SIVAS'IN GELECEĞİ

1 SEKTÖR

1 Sanayi:

Saklı Cennet

2 Kültür:

Hazine

3 Tarım:

Toprak Bereket

2 PROGRAM

1 Ekonomi:

Bölgesel Gelişme

2 Eğitim:

Eğitim Stratejisi

3 Kültür:

Mevcudu Koruma
ve Geliştirme

3 PROJE

1 Merkez:

Çekirdek

2 Yeşil:

Çekim Noktası

3 Toprak:

Katkı

VİZYON ÇERÇEVESİ

3 FARKLILIK

3 TEMA

3 STRATEJİ

Başlangıç

Miras

Bütünleşme

Kesişim

Potansiyel

Dönüşüm

Buluşma

Su

Uyum

3 FARKLILIK

1 Başlangıç

Bağımsızlığın Doğuşu

Sivas Kongresi; Türk milletinin bağımsızlığını sağlamak için çareler aramak amacıyla seçilmiş ulusal temsilcilerin Sivas'ta bir araya gelmesiyle, 4 Eylül 1919 -11 Eylül 1919 tarihleri arasında gerçekleşen ulusal kongredir. Sivas; yeni bir Türk Devleti'nin kuruluşunun temeli olmuştur; bu nedenle Sivas Kongresi'nin Türkiye Cumhuriyeti tarihindeki önemi kadar Sivas da olması da önemlidir.

2 Kesişim

Demir ve Kara Yolları Ağı

Ülkenin dört yanını birbirine bağlayan kara ve demiryolları Sivas'tan geçer. Ankara, Sivas, Erzincan, Erzurum devlet yolu ile Doğu ile Batı Anadolu birbirine bağlanır. Edirne- İstanbul-Ankara istikametinden; İzmir-Afyon istikametinden ve Mersin-Niğde istikametinden gelen demiryolu, Kayseri'de birleşip tek hat hâlinde Sivas'a ulaşır. Sivas'ta demiryolu hattı tekrar kollara ayrılarak Artova, Turhal, Amasya, Samsun hattını meydana getirir. Bu ulaşım ağı, doğu-batı arasındaki bağlantıyı sağlayıp Sivas'ı lojistik bir merkez haline getirmektedir.

3 Buluşma

Havza Coğrafyası

Sivas üç vadinin buluştuğu, havza coğrafyasında yer almaktadır. Kızılırmak Havzası; kenti İç Anadolu iklimine, Yeşilirmak; Karadeniz, Fırat Havzası ise Doğu Anadolu iklimine bağlamaktadır. Bu üç su, üç yol, üç farklı kültür demektir. Bu kültürler Sivas'ın kültür çeşitliliğini sağlamakta ve aynı topraklarda yaşam imkanı sunmaktadır.

3 TEMA

1 Miras

Geçmişten Geleceğe

8000 yıllık uygarlıklar şehri Sivas, (Hitit, Lidya, Frigya, Roma İmparatorluğu) Bizans, Anadolu Selçuklu Devleti, Danişmend Beyliği) Osmanlı İmparatorluğu'nda Amasya, Çorum, Tokat kısmi olarak Malatya ve Kayseri illerinin bağlı olduğu bir eyalet merkezi haline gelmiştir. Tarihin kaydedildiği zamandan beri önemli bir yerleşim merkezi olan Sivas, asırlar boyunca önemini korumuş ve özellikle Milli Mücadele yıllarında milli mücadeleye başlangıç olması ona tarihin en kıymetli mirasını vermiştir. Bu geçmişten gelen miras doğru kullanıldığında Sivas, gelecek nesillere tarihi değerleri ön plana çıkacak şekilde aktarılan ve de geleceğini garanti altına alan bir kent haline dönüşecektir.

2 Potansiyel

Var Olanı Kullanma

Sivas, Kangal Balıklı Kaplıcası, Sıcak Çermik'i, UNESCO Miras listesinde "Dünya Kültür Varlığı" olarak bulunan Divriği Ulu Camii ve Darüşşifası, medreseleri, camileri, türbeleri; ayrıca ulaşım yönündeki potansiyeline sahip olması yönünden bu imkanları geliştirerek dışarıya ihtiyaç duymadan gelişen bir kent olacaktır.

3 Su

Bereket

Kızılırmak Nehri ,Türkiye topraklarından doğarak yine, Türkiye topraklarından denize dökülen en uzun akarsudur. Deltaları,tarihi ve Türkiye'deki en uzun akarsu olması yönünden diğer havzalardan ayrılmaktadır. Kızılırmak Nehri'nin önemi, su çevresinde kullanılacak birçok alana sahip olmasıdır. Sivas'a yapılması planlanan "Kızılırmak Projesi" uygulanırsa kentin marka değeri artacak, Kızılırmak ve çevresi hem kültürel hem de ekonomik anlamda Türkiye'nin bir çekim noktası haline gelecektir.

3 STRATEJİ

1 Bütünleşme

Kent-Kır

Sivas'ta kent merkezinde yaşayanların çoğunun köylerle bağlantıları bulunmakta, aile yapısı ve birlikteliği devam etmektedir. Devam eden bu birliktelik aslında toplum bütünlüğünü sağlamaktadır. Aile ilişkileri dışında bu bütünlüğü sağlayan festivalleri ve yayla şenlikleri hem gelenekleri yaşatan hem de kent kültürü ile kır kültürünü bir arada tutan etkinliklerdir. Bu iki kesimin bütünleşmesi, her anlamda gelişmeyi destekleyen en önemli faktörlerden biridir.

2 Kalkınma

Potansiyeli Kullanarak Gelişme

Sivas'ın taşıdığı potansiyeller ve fırsatlar dikkate alınarak; ilin coğrafi konumu, başta ulaşım olmak üzere temel altyapı düzeyi, yeraltı ve yerüstü zenginlikleri, üniversitesi, tarihi ve kültürel zenginliği ile İç Anadolu'nun ciddi potansiyelleri olan bir kentidir. Bu potansiyelleri kullanan bir Sivas profili ortaya çıkacak ve kent kendi vizyonunu belirleyerek gelişecektir.

3 Uyum

Parçadan Bütüne

Sivas, kendi potansiyellerini kullanarak gelişirken, çevre iller ve hatta ülke bazında da bu gelişimin bir parçası olmalıdır. Bunu destekleyecek en iyi yöntem, ulaşım ağlarını kullanarak odak merkezi haline gelip bu merkez çevresinde gelişmek olacaktır.

EYLEM ÇERÇEVESİ

3 SEKTÖR

3 PROGRAM

3 PROJE

Sanayi

Ekonomi

Merkez

Kültür

Eğitim

Yeşil

Tarım

Kültür

Toprak

3 SEKTÖR

1 Sanayi

Saklı Cennet

Sivas'ın sahip olduğu potansiyeller kendi içinde bağımsız dışarıya ihtiyaç duymadan gelişebileceğini göstermektedir. Bunlardan bazıları; yer altı zenginliği, hazır sanayi alt yapısı ve Demir-Çelik Fabrikası'dır. Ekonomik gelişmeyi artırmak için öncelikle mevcut durumda var olan sanayi alt yapısını geliştirecek çalışmalar yaparak kalite ve verimliliği artırmak gerekmektedir. Bu gelişmeye destek teknoloji ve finans konularında yardımcı olacak kuruluşlar entegre bir şekilde çalışılıp ilerlemeyi hızlandırmalıdır.

2 Kültür

Hazine

Sivas'taki kültür potansiyeli diğer illere göre çok çeşitlilik göstermektedir. Tarihin her dönemine ait arkeolojik ve tarihi eserlerin varlığı, dünyaca tanınan iki adet arkeolojik kazıya sahip olması, Dünya Mirası'nda yer alması, ünlü Sivas Halısı gibi birçok alandan beslenen Sivas, İpek Yolu ve Baharat Yolu'nun geçtiği yerde konumlanmıştır. Bu nedenle, öncelikle bulunan eserlerin tescillenip korunması sağlanmalı; korunan bu kültür hazinesinin gelecek nesillere aktarılması ve tanıtılması için yeni müzeler açılmalı ve geliştirilmelidir. Sivas'taki tarihi ve kültürel mirasın uluslararası alanda da tanıtımları yapıp turizme kazandırılmalıdır.

3 Tarım

Toprak Bereket

Sivas, yeraltı ve yerüstü su kaynakları, arazi yapısının tarıma elverişli olması, meyve-sebze üretiminde mikro-klima alanların bulunması gibi fırsatlara sahiptir. Bu ham maddenin teknoloji ile entegre olmasıyla daha kaliteli ve çeşitli ürünler elde edilecektir. Bu sayede, çağa uyum sağlayan bir tarım şehrine dönüş gerçekleşecektir.

3 PROGRAM

1 Ekonomi

Bölgesel Gelişme

Sivas'ta sanayi, ticaret ve tarım gibi ekonominin temel sektörleri geliştirilmelidir. Bu üç temel sektördeki gelişim Sivas'da daha kaliteli bir sanayi yapısının oluşumu için gerekli olan girdiyi sağlayacaktır. Ayrıca Sivas, yatırım teşvik bölgeleri içerisinde öncelikli iller arasında yer almaktadır. Mevcut maden rezervlerinin ortaya çıkarılması ve işlenmesi de diğer sektörlerle beraber Sivas'ın bölgesel olarak gelişmesini sağlayacaktır.

2 Eğitim

Eğitim Stratejisi

Mevcut üniversitenin imkânları artırılarak ve özellikle mimarlık ve turizm alanında yeni bölüm ve programlar ile Sivas bir öğrenci kenti haline gelecektir. Yapılması düşünülen ikinci üniversite mevcut üniversite ile beraber hareket ederek işbirliği kurmalıdır. Sivas'ın sahip olduğu tarihsel miras ortaya çıkarılması, tescillenmesi ve restorasyon projelerinin üniversite bünyesinde yapılması daha doğru olacaktır; bu amaçla, Arkeoloji ve Sanat Tarihi Bölümü'nün faaliyete geçmesi desteklenmelidir. Üniversite-kent entegrasyonu ile yapılması planlanan projelerin akademik ve de uygulanabilir yönü ön plana çıkartılacaktır.

3 Kültür

Mevcudu Koruma ve Geliştirme

Sivas, her döneme ait bir tarihi esere sahiptir. Taşınmaz kültür varlıkları korunup geliştirilerek, yeni fonksiyonlarla verilerek gündelik hayatta kullanıma açılmalıdır. Bu amaçla, kültür varlıklarına ulaşımı sağlayan altyapı iyileştirilmeli ve de kentsel ulaşım ağı ile entegre edilmelidir. Tarihi ve kültürel değerlerimizin sergilenmesi, tanıtılması ve gelecek nesillere aktarılması amacıyla yeni müzeler açılmalıdır. Sivas' da hakim olan kış mevsiminin uzun ve soğuk olması, kültürel varlıklar üzerinde olumsuz etkisi yarattığı için, bu duruma çözüm önerileri getirecek alternatif projeler üretilmelidir.

3 PROJE

1 Merkez

Çekirdek

Sivas; İç Anadolu Bölgesi, Doğu Karadeniz Bölgesi ve Doğu Anadolu Bölgesi arasında bulunan coğrafi konumu sayesinde kültür zenginliği, iklim farklılığı ve sahip olduğu değerleri son derece fazla olan bir kenttir. Bu farkındalığı kullanarak üç farklı kültürü birleştiren bir yapıya sahip olması amaçlanmalıdır. Her üç bölgenin de hem kara hem de demir yollarının çekirdek noktasında bulunan Sivas, bu durumu ile bu bölgenin merkez noktası olabilir.

2 Yeşil

Çekim Noktası

Sivas, alansal olarak Türkiye'nin ikinci büyük ilidir. Ancak, bu toprakların büyük bir kısmı kıraç ve erozyona müsait arazilerden meydana gelmektedir. İç Anadolu'nun kuzeydoğusunda yer alan bozkır alanlarda ağaçlandırma yapılarak Sivas yeşil bir kent haline getirilecektir. Yapılacak ağaçlandırma çalışmaları ile birlikte betonlaşan bir şehir yerine doğayla iç içe bir şehir ortaya çıkarılacaktır. Buna ilaveten, "Kızılırmak'ı Kazandırma Projesi" uygulanırsa Sivas hem yeşil hem de Anadolu'nun ciddi bir çekim noktası haline gelecektir.

3 Toprak

Katkı

Sivas'ın topraklarının % 97'si ekilebilir olmasına rağmen tarım yeterince gelişmemiştir. Bu arazilerin kullanımları, yer altı ve yer üstü su kaynakları ile desteklenmeli; sadece bakliyat olarak değil mikro klima bölgelerinde de meyve ve sebze yetiştirilmelidir. Sivas, bal üretiminde ciddi bir potansiyel barındırmaktadır. Buna ek olarak, yöresel ürünlerin tanıtım ve pazarlanması da yaygınlaştırılmalıdır. Bu sayede, ekonomik gelişmeye de katkıda bulunulacaktır.

BÖLÜM

05

SİVAS'IN GELECEĞİ İÇİN
10 TEMEL İLKESİVAS'IN GELECEĞİ İÇİN
10 TEMEL İLKE (10 K)

1. **K**aynak: Toprak
2. **K**azandırma: Tarihi Birikim
3. **K**onum: Ulaşım Kavşağı
4. **K**ullanabilirlik: Gelişen Sanayi
5. **K**aplıca: Su Etkisi
6. **K**oruma: Doğal zenginlik
7. **K**ültür: Ziyaretler
8. **K**avrama: Aşık Veysel-Halk Kültürü
9. **K**atkı: Üniversite-Şehir
10. **K**entsel Risk: Deprem

KAYNAK: Toprak

Tahıl, baklagiller ve sanayi ürünleri başlıca üretilen ürünlerdir. Mevcut durumda var olan potansiyeli kullanacak gıda sanayi tesislerinin tarımsal alanlarla entegre bir biçimde kurulması ile birlikte bu işbirlikleri sayesinde kent ekonomisi için yeni kaynaklar geliştirilmiş olacaktır. Sivas,Orta Anadolu Bölgesi'nde yer altı kaynakları bakımından önemli bir potansiyeli elinde tutan iller arasında yer almaktadır. Sivas ve yakın çevresinde çok sayıda metalik maden ve endüstriyel hammadde yatağı bulunmaktadır. Türkiye'nin önemli enerji kaynaklarından biri olan Kangal Termik Santrali Sivas'tadır. Ayrıca, Gemerek ilçesinde Sızır Hidroelektrik Santrali vardır.

36

01



KAZANDIRMA: Tarihi Birikim

Sivas'ın tarihi M.Ö. 8000'lerde başlayıp Cumhuriyet'e kadar uzanmaktadır. İl bütününde, her döneme ait tarihi eser bulmak mümkündür. Şimdiye kadar yapılan iki önemli kazı sonucu önemli bulgular elde edilmiştir. Keşfedilmeyi bekleyen birçok yer, araştırmalar sonucu Sivas tarihi birikimine kazandırılabilir. İl envanteri oluşturularak bu miras tescillenmelidir. Bulunan tarihi binalara çeşitli fonksiyonlar verilerek korunması sağlanmalıdır. Aynı zamanda da bu mirası korumak, sergilemek ve tanıtmak, tarihi birikimin bir sonraki nesillere aktarılmasını da kolaylaştırmaktadır.

37

02

KONUM: Ulaşım Kavşağı

Sivas, konum itibariyle ülkenin dört yanını birbirine bağlayan kara ve demiryolları ağına sahiptir. Ankara, Sivas, Erzincan, Erzurum devlet yolu ile doğu-batı Anadolu birbirine bağlanır. Sivas, demiryolu ağının önemli bir kavşak noktasındadır. Arazi durumunun ulaşım elverişli olması bu bağlantıları daha da güçlü kılmaktadır. Yapılması düşünülen Ankara-Sivas Hızlı Tren Hattı bu bağlantıyı daha da güçlü hale getirecektir. Ulaşımın gelişmesi, gar ve istasyonlarının kültür ve alışveriş merkezi haline dönüşmesi için bir başlangıç olacaktır.



38

03

KULLANABİLİRLİK: Gelişen Sanayi

Sivas'ta lokomotif, benzin, motor, çimento ve inşaat malzemeleri sanayi ile devlet demir yollarının tren, vagon imalatı yapan TÜDEMSAŞ Fabrikası bulunmaktadır. Var olan fabrikanın geliştirilmesiyle birlikte üniversite- sanayi işbirliği kurulacak, istihdam olanaklarının yaratılmasıyla birlikte daha kaliteli üretime geçiş sağlanacaktır. Maden zenginliği göz önünde bulundurulduğunda mevcut rezervlerin ortaya çıkarılması, üretime geçirilmesi ile kendi bünyesinde hem hammaddenin hem de işlenmenin aynı yerde olması avantajını sağlayacaktır. Ayrıca, gelişen sanayinin işsizlik oranını da ciddi oranda azaltması beklenmektedir. Kendi bünyesinde kullanılmayı bekleyen bu potansiyel sayesinde orta ve uzun vadede sanayi, kaliteli ve işlevsel hale gelecektir.

04



KAPLICA: Su Etkisi

Sivas, kaplıca şehri olarak bilinmektedir. Kaplıca suyu, romatizma, sinir sistemi, solunum yolu, sindirim sistemi, metabolizma bozuklukları, böbrek ve idrar yolları hastalıklarının tedavisinde yararlı olmaktadır. Kaplıcalar doğal turizmin kalkınmasında önemli rol oynamaktadır. En önemli kaplıcalar: Sıcak Çermik, Soğuk Çermik, Kangal Balıklı Kaplıcaları'dır. Kangal Balıklı Kaplıcası, sedef hastalığının yeryüzündeki tek doğal tedavi merkezidir. Kangal Balıklı Kaplıcası ile Sıcak ve Soğuk çermiklerini turizm çekim noktaları olması planlanmaktadır. Ulaşım ağı, kalite ve konaklama imkanlarının iyileştirilmesi doğrultusunda termal turizmde Türkiye'nin önemli noktalarından biri haline gelecektir

05



KORUMA: DOĞAL Zenginlik

Genel olarak dağlık ve yüksek bir plato üzerinde kurulan Sivas'ın arazi yapısının ortalama yüksekliği 1000 metrenin üzerindedir. Dağlar, bu dağlar arasında vadiler, çukurlardan oluşan ovalar ve dağların aşınması ile oluşan yüksek platolar ilin başlıca yüzey şekillerini oluşturmaktadır. Sivas, Kızılırmak, Yeşilirmak ve Fırat Nehri'nin oluşturduğu üç vadi arasında yer almaktadır. Üç vadi arasında kalan şehir toprak verimi açısından oldukça büyük bir potansiyeli barındırmaktadır. Öncelikle, tarım için gerekli olan alanların belirlenmesi ve kullanılabilirlik oranına göre bu toprakların kullanımına geçilmesi gerekmektedir. Konu ile ilgili yapılan çalışmalarda proje yarışmaları, sempozyumlar, tanıtımlar yapılmalı ve bu kalkınma planı geniş bir kapsamda değerlendirilmelidir..

06



KÜLTÜR: Ziyaretler

Sivas'ta ziyaret edilecek yerler hem tarihi hem de doğal olması nedeniyle çeşitlilik göstermektedir. Şehirde her döneme ait arkeolojik ve tarihi eser bulunmaktadır. Ayrıca, taşınmaz kültür varlıklarının en yoğun olarak görüldüğü şehirlerden biridir. İpek ve Baharat yollarının geçtiği noktada bulunması; zamanın mola noktası olarak da bilinen kervansaray ve han yapılarının bulunması buranın ciddi bir kültür noktası olduğuna dikkati çekmektedir. Sergilenebilecek eserler için yeni müzeler yapılmalı; taşınmaz kültür varlıkları için ise ulaşım ağları güçlendirilerek ziyaretler kolaylaştırılmalıdır. Sivas, tur güzergahları üzerinde olan bir il olması dolayısıyla ulaşım güçlendiğinde ile daha çok ziyaretçi gelecektir.



KAVRAMA: Aşık Veysel-Halk Kültürü

Sivas'ın Şarkışla ilçesine bağlı Sivrialan Köyü'nde dünyaya gelen şair, babasının kendisine oyalanması için aldığı sazla önce başka ozanların türkülerini çalmaya başlamıştır. Âşık geleneğinin son büyük temsilcilerinden olan Âşık Veysel, bir dönem yurdu dolaşarak Köy Enstitüleri'nde saz hocalığı yapmıştır. Şarkışla'da her yıl Aşık Veysel adına şenlikler yapılmaktadır.

07



08

KATKI: Üniversite

Cumhuriyet Üniversitesi, Anadolu Bölgesi'nin önemli eğitim kurumlarından birisidir. Ayrıca, Sivas'ta ikinci üniversitenin altyapısı oluşturulmaya çalışılmaktadır. Üniversite öğrencileri buldukları şehirle ilgili birtakım dinamiklerde, yaşadıkları toplumla ilgili çalışmalara çok daha katkıda bulunabileceklerinden üniversite- kent entegrasyonu sağlanmalıdır. Sanayi-şehir- üniversite imkanı ile öğrencilere staj ve iş olanakları sağlanarak genç dinamiklerin şehre katkısı teşvik edilmelidir.



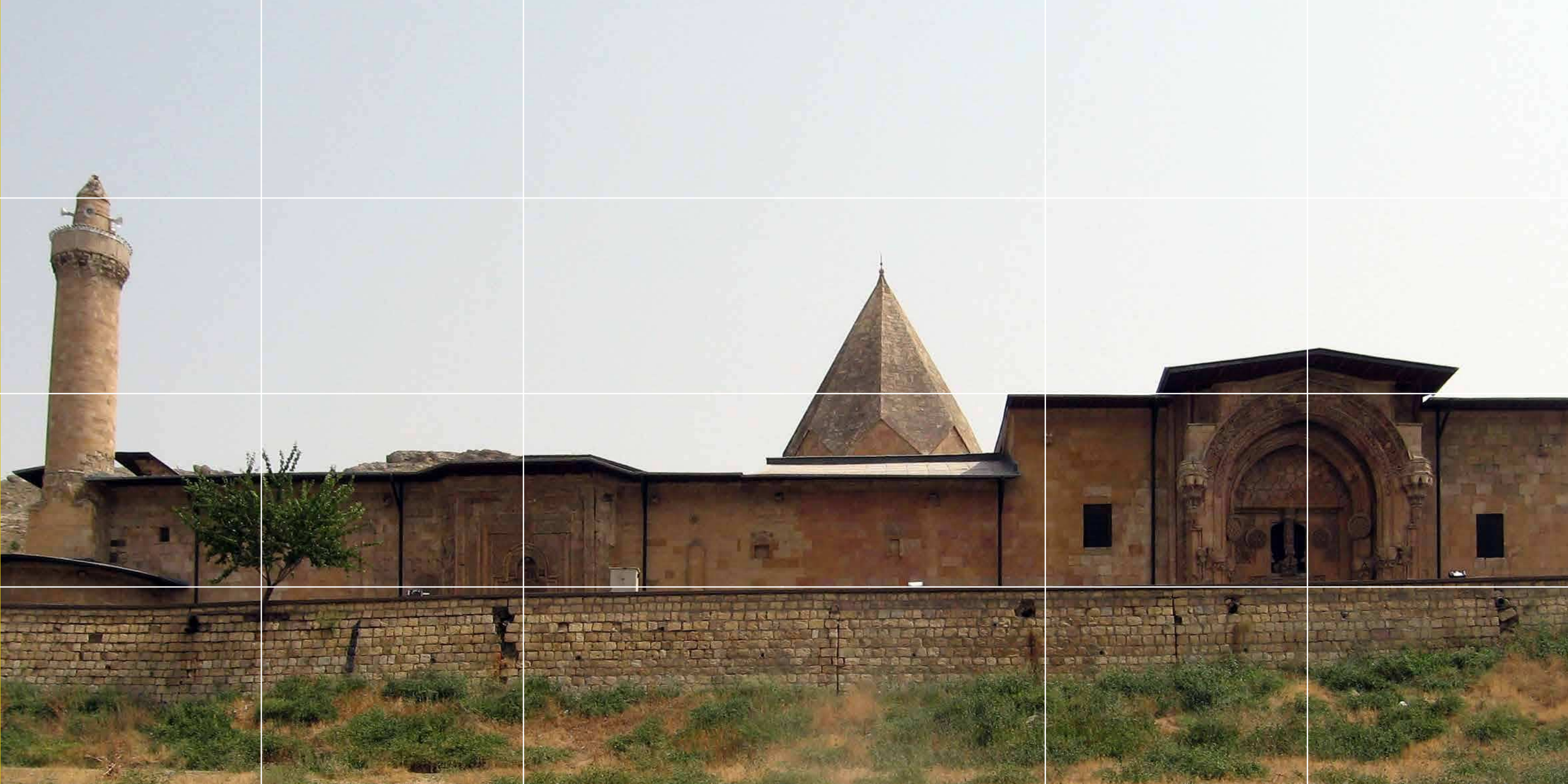
09



KENTSEL RİSK: Deprem

Sivas da diğer kentler gibi Van depreminin ardından her kentin depreme karşı dayanabilirlik derecesini sorgulamıştır. Sivas bu anlamda ciddi risk içeren iller arasında yer almaktadır. Sivas nüfusunun çoğunluğu kırsal bölgelerde yaşamaktadır. Öncelikle kırsal bölge halkı deprem konusunda bilinçlendirilmelidir. Kent merkezinde de mevcut yapılar analiz edilmeli ve gerekli görülen bölgelerde kentsel dönüşüm çalışmaları yürütülmelidir. Yeni gelişen kent merkezlerinde binalar depreme dayanıklı olacak şekilde inşa edilmeli, kent için deprem anında toplanma meydanları belirlenmelidir. Riskler en aza indirilerek olası depreme karşı kent hazır hale gelecektir.

10



			58 SIVAS	64 UŞAK	36 KARS				
			59 TEKİRDAĞ	65 VAN	70 KARAMAN	46 KAHRAMANMARAŞ			
	42 KONYA	50 NEVŞEHİR	60 TOKAT	66 YOZGAT	71 KIRIKKALE	49 MUŞ	24 ERZİNCAN		
14 BOLU	43 KÜTAHYA	51 NİĞDE	61 TRABZON	67 ZONGULDAK	72 BATMAN	74 BARTIN	75 ARDAHAN	16 BURSA	
40 KIRŞEHİR	44 MALATYA	52 ORDU	62 TUNCELİ	68 AKSARAY	73 ŞIRNAK	76 İĞDIR	77 YALOVA	17 ÇANAKKALE	79 KİLİS
41 KOCAELİ	45 MANİSA	54 SAKARYA	63 ŞANLIURFA	69 BAYBURT	78 KARABÜK			18 ÇANKIRI	
07 ANTALYA	01 ADANA							80 OSMANİYE	
08 ARTVIN	04 AĞRI							81 DÜZCE	47 MARDİN
15 BURDUR	03 AFYON								
27 GAZİANTEP	05 AMASYA	10 BALIKESİR	19 ÇORUM	30 HAKKARİ	53 RİZE	48 MUĞLA	55 SAMSUN	28 GİRESUN	09 AYDIN
	06 ANKARA	11 BİLECİK	20 DENİZLİ	31 HATAY	38 KAYSERİ	57 SINOP	56 SİİRT	29 GÜMÜŞHANE	
	02 ADIYAMAN	12 BİNGÖL	21 DENİZLİ	32 HATAY	39 KAYSERİ				
		13 BİTLİS	22 DİYARBAKIR	33 İSPARTA	25 ERZURUM				
			23 EDİRNE	34 İÇEL	26 ESKİŞEHİR				
			23 ELAZIĞ	35 İZMİR					

81 KENT VİZYON