

64

UŞAK

VİZYON PLANI

'FRİGYA TERMALİ'



KENTSEL VİZYON
PLATFORMU

KENTSEL VİZYON PLATFORMU

‘Kentsel Vizyon ile Kurgulanan Kentler’

NEF ve Kentsel Strateji tarafından kurulan
Kentsel Vizyon Platformu
kamu, sivil ve özel sektör işbirliği ile

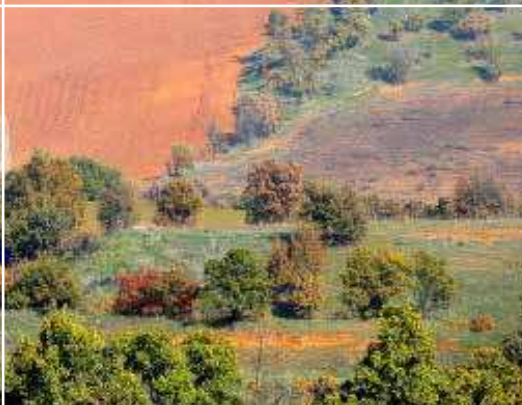
- bölge
- kent
- mahalle

ölçeğinde çalışmalar yaparak, yeni planlama
yaklaşımı ve modellerini tartışmaya açmaktadır.

81KENT
VİZYON
www.kentselvizyon.org

“Uşak Vizyon Planı” Kentsel Strateji tarafından geliştirilen kapsam ve içerik çerçevesinde, A. Faruk Göksu ve Sıla Akalp’ın Stüdyo 33’te verdiği eğitimler sonucunda, Emine Zeytin tarafından hazırlanmıştır.





01

ANALİTİK BAKIŞ
Stratejik Göstergeler
10 Temel Sorun ve Fırsat
BEK Analizi

07

02

STRATEJİK BAKIŞ
Bölgesel İşbirliği
Kent Kurgusu

15

03

VİZYON
Bölgesel Vizyon
Kentsel Vizyon

20

04

3x3 VİZYON ve EYLEM ÇERÇEVESİ
Vizyon Çerçevesi
Eylem Çerçevesi

23

05

UŞAK'IN GELECEĞİ İÇİN
10 TEMEL İLKE

34

"İş bu katalogta kullanılan materyaller, sosyal sorumluluk projesi kapsamında kullanılmıştır. Ticari amaçla kullanılamaz."



BÖLÜM

01

ANALİTİK BAKIŞ

Stratejik Göstergeler
10 Temel Sorun ve Fırsat
BEK Analizi

STRATEJİK GÖSTERGELER

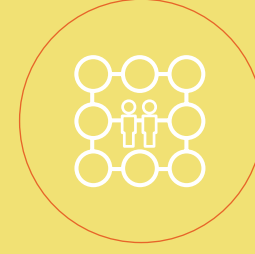


Nüfus:
335860 kişi



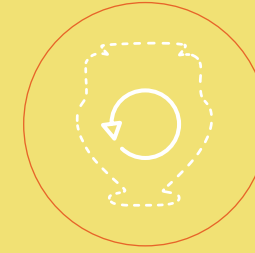
Ekonomik Değerler:

- Dericilik
- Tekstil
- Altın madeni
- Mermer
- Tarım
- Kaplıca turizmi
- Battaniye sanayi
- Hayvancılık
- Dokumacılık



Sosyal Altyapı:

12 Kütüphane
1 Tiyatro
1 Üniversite
9 Sinema
2 Müze



Tarihsel İzler:

- M.Ö 4.000 yıllarına uzanan kültürel birikim (Lidya, Frigya,Bizans,
- Anadolu Selçuklu Devleti, Germiyanogulları Beyliği, Osmanlı Devleti)
- Lidya krallığına ait Karun hazineleri
- Büyük Taarruz
- 7000 yıllık tarih, Pompeiopolis Antik Kenti
- Osmanlı'da Üsküdar Sancağı'na bağlı yerleşme,
- Kurtuluş Savaşı'nın merkezlerinden, Şapka Devrimi'nin başlangıç noktası
- 1428 tescilli yapı, 5 doğal sit, 79 arkeolojik sit, 4 kentsel sit, 2 milli park

8

Performans Kriterleri



SÜRDÜRÜLEBİLİRLİK

29

ÇEVRE

27

EKONOMİ

34

SOSYAL

26

YAŞAM KALİTESİ

19



Eğitim:

- Uşak Üniversitesi (9.720 öğrenci)



Doğal Değerler:

- Uşak, Menderes ve Gediz gibi iki verimli havzanın kesişiminde kurulmuştur.
- Murat Dağı, Bulkaz Dağı, Kışla Dağı, Elma Dağı, Ahır Dağı
 - Banaz Ovası, Uşak Ovası
 - Banaz Çayı, Gediz Nehri
 - Simav Gölü, Porsuk Baraj Gölü, Enne Baraj Gölü

9



10 TEMEL SORUN

10

- 1 Üniversite- sanayi işbirliğinin olmaması
- 2 Turizm potansiyelinin kullanılmaması
- 3 Ticaretin zayıf olması
- 4 Dericiliğin eski önemini kaybetmesi
- 5 Tarımda yeterli sulamanın olmaması
- 6 Kentin tanıtımının yeterince yapılamaması
- 7 Arkeolojik bulguların ve ören yerlerinin korunmasındaki yetersizlikler
- 8 O.S.B'lerin neden olduğu çevre kirliliği
- 9 Komşusu olduğu diğer sanayi kentleri ile yeterli işbirliğinin yapılamaması
- 10 Hizmet sektöründeki altyapı eksiklikleri



10 TEMEL FIRSAT

- 1 El dokumacılığı, halı ve kilim alanlarında uluslararası tanınırlık
- 2 Termal kaynaklar
- 3 Zengin altın rezervleri
- 4 Üniversite
- 5 Arkeolojik yer altı zenginlikleri ve ören yerleri
- 6 Girişimci genç nüfus
- 7 Sanayi ve imalat alanında deneyimlilik
- 8 Nadir bulunan doğal güzellikler: Kanyonlar
- 9 Uşak Lojistik Köyü projesi
- 10 Önemli sanayi kentlerine yakınlık ve işbirliği potansiyeli

11



BEK ANALİZİ

Kaynak: Kentsel Strateji

Birikim

Dokuma kültürü
Antik hazineler
Mutfak kültürü
Mimari miras

Bereket

Termal kaynak
Endüstriyel hammaddeler
Altın
Mermer
Haşhaş
Verimli havzalar

Beceri

Seramik
Deri işlemeciliği
Girişimcilik
Rekabetçilik
Dokumacılık

Bakış

Eko-turizm
Geçmişten gelen birikim ve beceri
Değerli madenler
Termal olanaklar

Büyüme

Eğitim
Turizm
Tarım
Ticaret

Beklenti

Kentsel yaşam kalitesinin artması
Turizm potansiyelinin kullanılması
Organik arıma geçiş
Hizmet sektöründe gelişme
Sanayinin çeşitlenmesi

Ekoloji

Dağlar
Nehir
Yer altı suları
Platolar
Ovalar
Kanyonlar

Ekonomi

Termal turizm
Tarım
Seramik
Madencilik
Sanayi

Eşitlik

Göçmenler
Toplum
Kırsal-Kentsel yaşam kalitesi
Kırsal- Kentsel alan
Erişilebilirlik

Etkinleştirme

Üniversite
Hizmet sektörü
Organik tarım

Edinim

Temiz çevre
Teknoloji
Katılımcılık
Tarımda modernizasyon

Entegrasyon

Sanayi- Üniversite
Üretim- Ticaret
Kırsal- kentsel

Koruma

Ören yerleri
Çevre
Doğal güzellikler
Geleneksel sanatlar
Arkeolojik hazineler

Kapasite

Coğrafi sınırlar
Arkeolojik kazılar
Altın rezervi
İçme suyu

Kalkınma

Kaplıca turizmi
"Lojistik Köy"
Tekstil Sanayi
Bölgesel işbirlikleri

Kimlik

Sanayi kenti
Karun Hazinesi
Havzaların Kesişimi

Katılım

Üniversite
Sivil toplum
Bölgesel paydaşlar
Küçük işletmeler

Kurgu

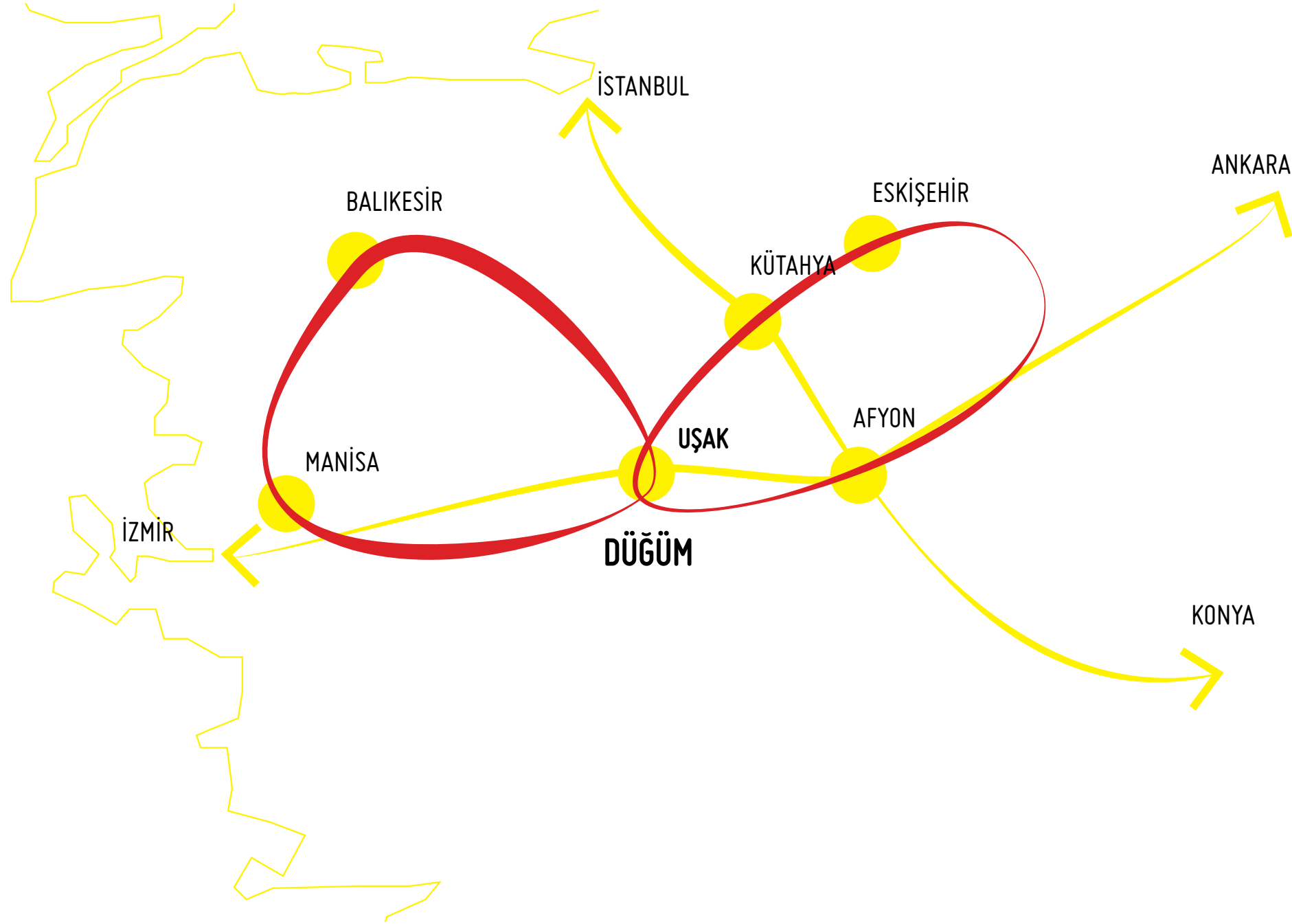
Bölgesel işbirliği
Altyapı geliştirme
Lojistik atılım



BÖLÜM

02

STRATEJİK BAKIŞ
Bölgesel İşbirliği
Kent Kurgusu



BÖLGESEL İŞBİRLİĞİ

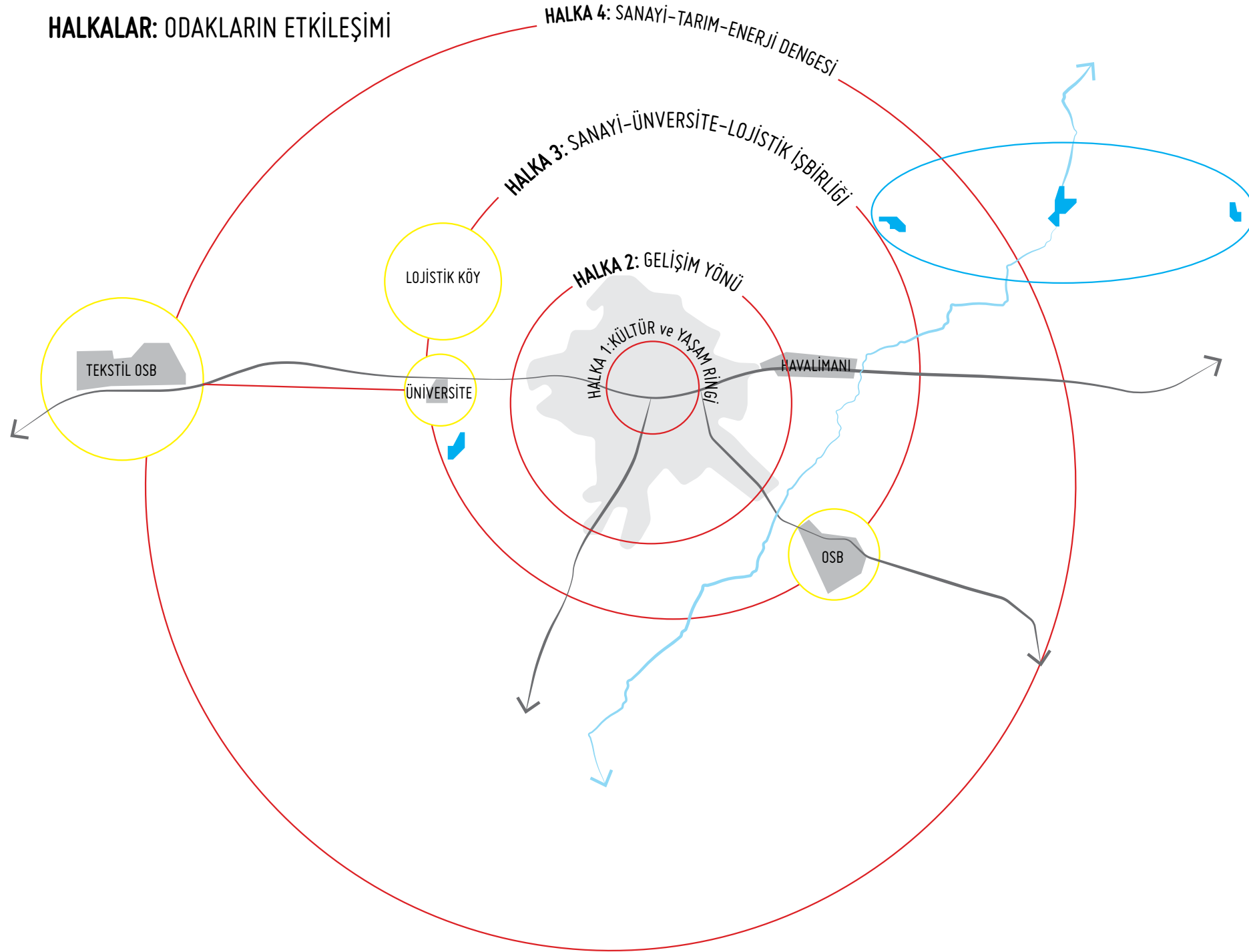
UŞAK, BÖLGE İÇİNDE HANGİ STRATEJİK ROLÜ ÜSTLENECEK?

İç Ege ile Kıyı Ege arasında bağlantı noktası konumundaki Uşak, komşu illerle bölgesel işbirliği yaparak orta ölçekli kent rolünü benimsemelidir. Bölge ölçeğinde havza boyutunda planlama yaklaşımı içinde Uşak sanayi ve tarım kimliğini ön plana çıkarmalıdır.

Bölgesel dinamikler ve kentsel ittifaklar havza ölçeğinde ele alındığında Uşak farklılığını ortaya koyacaktır. Kütahya -Afyonkarahisar-Uşak arasında kurulacak ittifaklar bölgede 3 kenti ekonomik odak olarak güçlü hale getirecektir.

Üç kent arasındaki işbirlikleri sanayinin kümelenme stratejileri dikkate ele alınarak yeniden kurgulanmalıdır. Yarışma yerine paylaşma temel ilkesi çerçevesinde ortak vizyon ortaya koyularak bölgesel planlama yapılmalıdır.

HALKALAR: ODAKLARIN ETKİLEŞİMİ



KENT KURGUSU

YENİ KENT KURGUSU NE OLACAK?

Uşak, ölçeği ve kentsel dinamikleri dikkate alındığına çevresi ile entegre kendi kendine yeter kent yaklaşımı ile kurgulanmalıdır. Kentsel kurgu, yeni gelişim dinamikleri ile yeniden ele alınmalı, kentin sanayi ve tarım dengesi dikkate alınmalıdır. Kendi kendine yeterli kent modeli ile Uşak orta ölçekli kent gelişme dinamikleri ile yeni stratejiler geliştirmelidir.

Bu çerçevede, akıllı büyüme stratejisi kentin gelecek kurgusunun gelişmesi için temel belirleyici olmalıdır. Akıllı büyümenin temel ilkelerinden ulaşım çeşitliliği, altyapı yatırımları, katılımçılık ve işbirlikleri yeni kurguda dikkate alınmalıdır.

Kentin geleceği için 4 halka temel belirleyici olacaktır;

Halka 1: Kültür ve Yaşam Ringi

Halka 2: Gelişim Yönü

Halka 3: Sanayi-Üniversite-Lojistik işbirliği

Halka 4: Sanayi-Tarım-Enerji Dengesi

BÖLÜM

03

VİZYON

Bölgesel Vizyon
Kentsel Vizyon

BÖLGESEL VİZYON

DÜĞÜM KENT: UŞAK

KENTSEL VİZYON

AKILLI BÜYÜME



BÖLÜM

04

3X3 VİZYON ve EYLEM
ÇERÇEVESİ
Vizyon Çerçevesi
Eylem Çerçevesi

VİZYON ÇERÇEVESİ 3x3 EYLEM ÇERÇEVESİ

24



UŞAK'IN GELECEĞİ



25

VİZYON ÇERÇEVESİ

3 FARKLILIK

3 TEMA

3 STRATEJİ

Merkezlere Yakınlık

Geleneksel Ekonomi

Kalkınma

Tarihsel Birikim

Girişimci Nüfus

Dönüşüm

Altın Rezervleri

Büyük Tarruz

Bütünleşme

3 FARKLILIK

1 Merkezlere Yakınlık

Lojistik Köy

Uşak konumu itibarıyla İç Ege'yi Kıyı Ege'ye bağlayan bir kilit noktasıdır. Afyonkarahisar ve Manisa gibi 2 önemli lojistik noktaya olan yakınlığı sayesinde bu illerin lojistik yükünü azaltacak bir alternatif olmaktadır. Ayrıca, Ankara-İzmir arasında işleyen hızlı tren ağı buradan geçecektir. Bu kapsamda kurulacak olan lojistik köy kentin lojistik önemini artıracaktır.

2 Tarihsel Birikim

Medeniyet Zenginliği

Uşak Frigya, sonra Lidya, Büyük İskender İmparatorluğu, Roma İmparatorluğu, Selçuklular, Germiyan Beyliği, Osmanlı uygarlıklarına ev sahipliği yapmıştır. Bu tarihsel sürece bağlı olarak ilde birçok eser bulunmaktadır.

Clandıras Köprüsü, Paşa Hanı ve 1901'de İtalyan bir mimar tarafından yapılan ve şimdi sarraflar çarşısına dönüştürülmüş bedesten, Uşak'ın en önemli tarihi zenginliklerinden olup; Uşak'ın tarihi zenginliğinden biri olan 450 parçalık Lidya dönemine ait Karun Hazinesi arkeoloji müzesinde sergilenmektedir. Roma'nın önemli şehirlerinden olan Blaundos ve Sebata Antik Kentleri de burada bulunmaktadır.

3 Altın Rezervleri

Yeni Marka

Türkiye'nin Bergama-Ovacık'tan sonra işletilen ikinci altın yatağı Uşak-Eşme-Kışladağ Uşak'ta yer almaktadır. Avrupa'nın sayılı altın yataklarından biri olarak sayılan bölgede büyük rezerv bulunduğu tahmin edilmektedir. Madencilik sektörünün yanı sıra altın işlemeciliği üzerine yapılacak olan yatırımlar bu değerli madenin piyasada bir markaya dönüşmesini sağlayacaktır.

3 TEMA

1 Geleneksel Ekonomi

Geçmişin Devamı

Bölgenin geleneksel sektörlerinden olan ve de dünya çapında tanınan Uşak halıları, ekonominin önemli taşlarından biri olan dericilik ve yok olmaya yüz tutan dokumacılık sektörü vb. bölgenin değerlendirilmesi gereken en önemli birikimlerindedir. Kurulacak olan tasarım merkezleri ile sanayide özelleşmiş alanlar yaratılacaktır.

2 Girişimci Nüfus

Teşvik ve Destek Yönetimi

Uşak, sanayi ve ticaret alanlarında genç ve girişimci bir nüfusa sahiptir. Kurulan yeni firmalar alanlarında çalışan Ar-Ge çalışmaları ile desteklenmeli, teşvik ve desteklerle çoğalmaları ve kurumsallaşmaları sağlanmalıdır.

3 Büyük Taarruz

Tarih Koridoru

Ülke tarihinin en önemli savaşlarından biri olan Büyük Taarruz bu bölgede yapılmıştır. Çevre iller ile yapılacak olan işbirliği çerçevesinde oluşturulacak olan tarih koridoru ile bölgenin bu öneminin, ülke turizminin uluslar arası ve ulusal ölçekte tanıtımına katkısı olacaktır.

3 STRATEJİ

1 Kalkınma

Gelişime Açık Sanayi Kolları

Gelişme potansiyeline sahip sanayi kollarından tekstil, deri ve seramik, kentsel kalkınmada lokomotif rol oynayacaktır. Özellikle önemli sanayi merkezlerine olan yakınlığı avantaja çevrilebilecek benzer sektörlerde oluşturulacak kümelenmeler ile bu sektörlerin gelişmesi sağlanmalıdır. Denizli-Uşak arasında kurulacak olan ev tekstili iş kümesi geliştirilmelidir. Sağlanan kümelenmeler ile OSB'lerin etkinliği artırılabilecektir. İşletmelerin kurumsal ve teknik altyapılarının geliştirilmesi gerekmektedir.

2 Dönüşüm

Tarım Arazilerinin Dönüşümü

Uşak, geleneksel tarım yöntemleri ile değerlendiremediği yüksek orandaki tarım alanını etkin bir biçimde kullanabilmek ve de katma değeri yüksek ürünler elde edebilmek için modern tarım yöntemlerini kullanarak tarımda reform yapmalıdır. Üniversite başta olmak üzere teknolojinin tarıma adaptasyonu ile bu alanlar üretime kazandırılmalıdır.

3 Bütünleşme

Üniversite- Sanayi

İhtiyaç duyulacak nitelikli iş gücünün yetiştirilebilmesi için üniversite-sanayi işbirliği sağlanmalı; üniversite ve diğer mesleki eğitim kollarının içeriği, sanayi kollarının ihtiyaçları ile uyumlu hale getirilmelidir.

EYLEM ÇERÇEVESİ

3 SEKTÖR

3 PROGRAM

3 PROJE

Sanayi

Altyapı

Frigya Termal Alan

Turizm

Tasarım-Teknoloji-Endüstri
İşbirliği

Lojistik Köy

Tarım

Kırsal Kalkınma

Tarım Havzaları

3 SEKTÖR

1
Sanayi

Yeni İşbirlikleri

Sanayi gelişimi demiryolu ağı çerçevesinde belirlenen koridor dâhilinde gerçekleşecektir. Sanayi alt geliştirme bölgelerinde iş geliştirme merkezleri kurulmalı, beşeri gelişme sağlanmalıdır. Denizli ile ev tekstili üzerine kurulacak olan işbirliği bağı güçlendirilmelidir. Deri, tekstil ve seramik gibi kentin geleneksel zanaatlarına yönelik tedbir ve yatırımlar ile kurulacak olan endüstri tasarım merkezleri aracılığıyla canlanma ve markalaşma sağlanmalıdır.

2
Turizm

Değerlerin Tanıtımı

Bölgenin turizm stratejisinde öncelikli olarak "Frigya Termal İşbirliği" çerçevesinde yapılacak olan ortaklıklar ile Uşak'ın sahip olduğu termal kaynaklar turizme kazandırılmalı, günümüzde kaybolmaya yüz tutan el sanatları hak ettiği değere ulaştırılmalı ve doğal güzellikleri değerlendirilmelidir. Dünyanın en büyük ikinci kanyonu olan Ulubey Kanyonu'na sahip olan Uşak, bu doğal oluşumu turizmde yeterince tanıtamamaktadır. Ayrıca, Karun Hazineleri ve birçok ören yeri bulunan kent, bu tarihi birikimini tanııtma konusunda diğer illere nazaran geride kalmaktadır. Eko-turizmde ve kültür turizmde büyük potansiyele sahip olan Uşak'ın bu değerleri reklam ve tanıtımlar ile gerek iç turizme gerekse dış turizme kazandırılmalıdır.

3
Tarım

Ar-Ge ve İnovasyon

Uşak'ın sahip olduğu geniş arazilerin %93'ü sulanamayan tarım arazisi kapsamındadır. Bölgenin su kaynaklarını etkin kullanmadığı dikkat çekmektedir. Termal kaynakların tarımsal üretimde kullanılmasına ilişkin Ar-Ge ve inovasyon çalışmalarına öncelik verilmelidir. Ayrıca, bölgedeki yöresel ürünlerin markalaşması amacıyla gerekli yatırım ve teşviklerin yöreye çekilmesi için gerekli girişimlerde bulunulmalıdır.

3 PROGRAM

1 Altyapı

Sanayide Gelişim

Bölgenin sanayi gelişimine bağlı olarak altyapı eksiklikleri ortaya çıkmaktadır. Sanayi alanındaki altyapı eksiklikleri giderilmeli, iş geliştirme merkezleri kurulmalı, elektrik dağıtımının daha etkin gerçekleştirilmesi, dağıtım sürecindeki kayıpların azaltılması, çevre ve görüntü kirliliğinin azaltılması sağlanmalıdır.

2 Tasarım-Teknoloji-Endüstri İşbirliği

İşbirliği Üçgeni

Kütahya -Afyonkarahisar-Uşak arasında kurulacak olan işbirliği üçgeni kapsamında bölgenin geleneksel ekonomi kaynaklarının sanayide geliştirilmesi, kurulacak olan tasarım merkezleri ile bu kaynakların değişen dünya düzenine kazandırılması ve modern teknolojilerin adaptasyonu sağlanmalıdır.

3 Kırsal Kalkınma

Potansiyellerin Kullanılması

Kırsal kesimde yaygın olan el sanatlarının, turizme kazandırılarak ve markalaştırılıp dünyaya tanıtılması sağlanarak kırsal kalkınmada rol alması sağlanacaktır. Bölgenin sahip olduğu eko-turizm potansiyeli değerlendirilmeli, ayrıca bölgede yaygın olan ormancılık sektörüne yapılacak yatırımlar ile kalkınmaya katkı artırılmalıdır.

3 PROJE

1 Frigya Termal Alan

Kültürün Su ile Ortaklığı

Afyonkarahisar, Kütahya, Eskişehir ve Ankara ile birlikte Frigya Turizm Master Plan Bölgesi'ne giren Uşak, bu illerle yapacağı işbirlikleri çerçevesinde kurulacak olan yeni termal sağlık tesisleri ile mevcut termal potansiyelini değerlendirecektir. Üniversite işbirliği çerçevesinde bu sağlık tesislerinde çalıştırılacak nitelikli personeller yetiştirilecektir.

2 Lojistik Köy

Alternatif Merkez

Önemli lojistik merkezlerin arasında yer alan Uşak, Afyonkarahisar-Uşak-Manisa/İzmir Karayolu üzerinde kurulacak olan Lojistik Köy sayesinde lojistik konumunun getirdiği değeri artıracaktır. Bölgedeki başlıca lojistik merkezlere alternatif oluşturarak, trafiği rahatlatma misyonu yükleneyecektir.

3 Tarım Havzaları

Elverişli Coğrafya

Uşak, iklimi dolayısıyla tarıma elverişli bir coğrafyada yer almaktadır. Ancak, sulanabilen tarım arazilerinin sınırlı olması bölge içinde geride kalmasına neden olmaktadır. Yapılacak "Tarım Havzaları Projesi" kapsamında bu alanlar değerlendirilecektir. Kalkınmada ekolojik dengeyi gözeten, rekabet gücünü artıran, bilgi temelli ekonomi dikkate alınarak tarım tekniklerinin yeniden gözden geçirilmesi gerekmektedir.

BÖLÜM

05

UŞAK'IN GELECEĞİ İÇİN
10 TEMEL İLKEUŞAK'IN GELECEĞİ İÇİN
10 TEMEL İLKE

1. ALTIN: Yeraltında Saklı Hazine
2. HALI: Geçmişin Düğümleri
3. KARUN HAZİNELERİ: Antik Miras
4. GİRİŞİMCİLİK: İnsan Faktörü
5. ULUBEY KANYONU: Doğanın Hediyesi
6. TERMAL TURİZM: Sağlık Getiren
7. İLK FABRİKA: Pancarın Şekere Dönüştüğü Yer
8. DERİCİLİK:
9. NOKTA: Kıyıyı İçeride Bağlayan
10. UŞŞAK: Aşıklar Şehri

ALTIN: YERALTINDA SAKLI HAZİNE

Uşak, Avrupa'nın en zengin altın maden yataklarını bünyesinde bulundurmaktadır. Bu yatakların önemli bir kısmı son yıllarda keşfedilmiş olup, Ulubey ilçesindeki 1200 m. yüksekliğindeki Kışla Dağı'nda bulunmaktadır. Kışladağ mevkiinde ikamet edenler başta olmak üzere bölge içinde yeni bir istihdam alanı yaratan altının çıkarılmasında kullanılan başta siyanür olmak üzere çeşitli yöntemlerin, çevreye zarar vermemesi adına denetim aşamalarından geçirilmesi ve önlemlerin alınması gerekmektedir.



HALI: GEÇMIŞIN DÜĞÜMLERİ

16. yy'dan itibaren Uşak kendine özgü el dokuması halısı ve kilimi ile önemli bir halı üretim merkezi olarak ortaya çıkmaktadır. Santimetrekaresine atılan 22 düğüm ile kendine has bir dokusu bulunmaktadır. Yavuz Sultan Selim'in İran seferinden sonra bu halıların tasarımında, o taraftan gelen yeni bir düzen etkili olmuş ve Uşak halısı kendine özgü son halini almıştır. Genellikle kırmızı tonların hâkim olduğu ve arşipel mavisi, sarı, ebegümeçi ve yeşil renklerin onu takip ettiği halının merkezinde bulunan madalyon motifin çevresini, bitkisel motifler ve çiçekler tamamlamaktadır.



KARUN HAZİNELERİ: ANTİK MİRAS

Karun Hazinesi, Lidya ülkesini yöneten Krezüs dönemine ait olan ve Uşak'ın Güre kasabası yakınlarındaki tümülüslerden 1960'lı yıllarda çıkarılarak kaçıran eserlerdir. Kaçırdıktan sonra 1985 yılında New York'taki Metropolitan Müzesi'nde bulunan eserler, hukuki süreçler sonunda Türkiye'ye geri iade edilmiş ve Uşak Arkeoloji Müzesi'nde sergilenmeye başlanmıştır. Müzede Karun Hazinesine ait 450 eserin en önemlisi "Kanatlı Denizati Broşu"dur. Yapılacak çalışmalar ile bu eserlerin tanıtımı yapılmalı ve turizme kazandırılması sağlanmalıdır.



GİRİŞİMCİLİK: İNSAN FAKTÖRÜ

Uşak, insan profili olarak girişimci ruha sahip bir genç nüfusa sahiptir. Cumhuriyet döneminin ilk fabrikalarının burada kurulmasını sağlayan atılcı ruh, kentteki girişimcilere örnek teşkil etmektedir. Bu bağlamda, bir dönem gelişmeye adapte olamadığı için yüksek oranda göç veren ilçeleri günümüzde teknoloji ile birlikte tekrar ele alınarak yeni firmalar açmak için bölgeye dönen girişimcilere sahiptir.



ULUBEY KANYONU: DOĞANIN HEDİYESİ

Uşak'ın Ulubey ilçesi sınırları içerisinde bulunan Ulubey Kanyonu ABD'deki Büyük Kanyon'dan sonra dünyanın en büyük 2. kanyonudur. Ulubey Çayı ve Banaz Çayı boyunca devam eden bir ana kanyon ile buna bağlanan onlarca büyük yan kanyonlardan oluşur. Ulubey Kanyonu akarsu yatağı olması, saklanma ve barınmaya uygun olması sebebiyle binlerce yıl öncesinden günümüze kadar birçok medeniyetin yerleşim alanı olmuştur.



40

TERMAL TURİZM: SAĞLIK GETİREN

Günümüzdeki sağlık turizminde önemli bir yere sahip olan termal kaynaklar, Uşak'ta da bulunmaktadır. İlde yer alan termal bölgelerin başlıcaları: Hamamboğazı, Örencik, Aksaz ve Emirfakılı'dır. Yapılacak işbirlikleri çerçevesinde termal turizm potansiyeli değerlendirilmeli, hizmetler sektörü geliştirilmeli ve altyapı eksiklikleri tamamlanmalıdır.

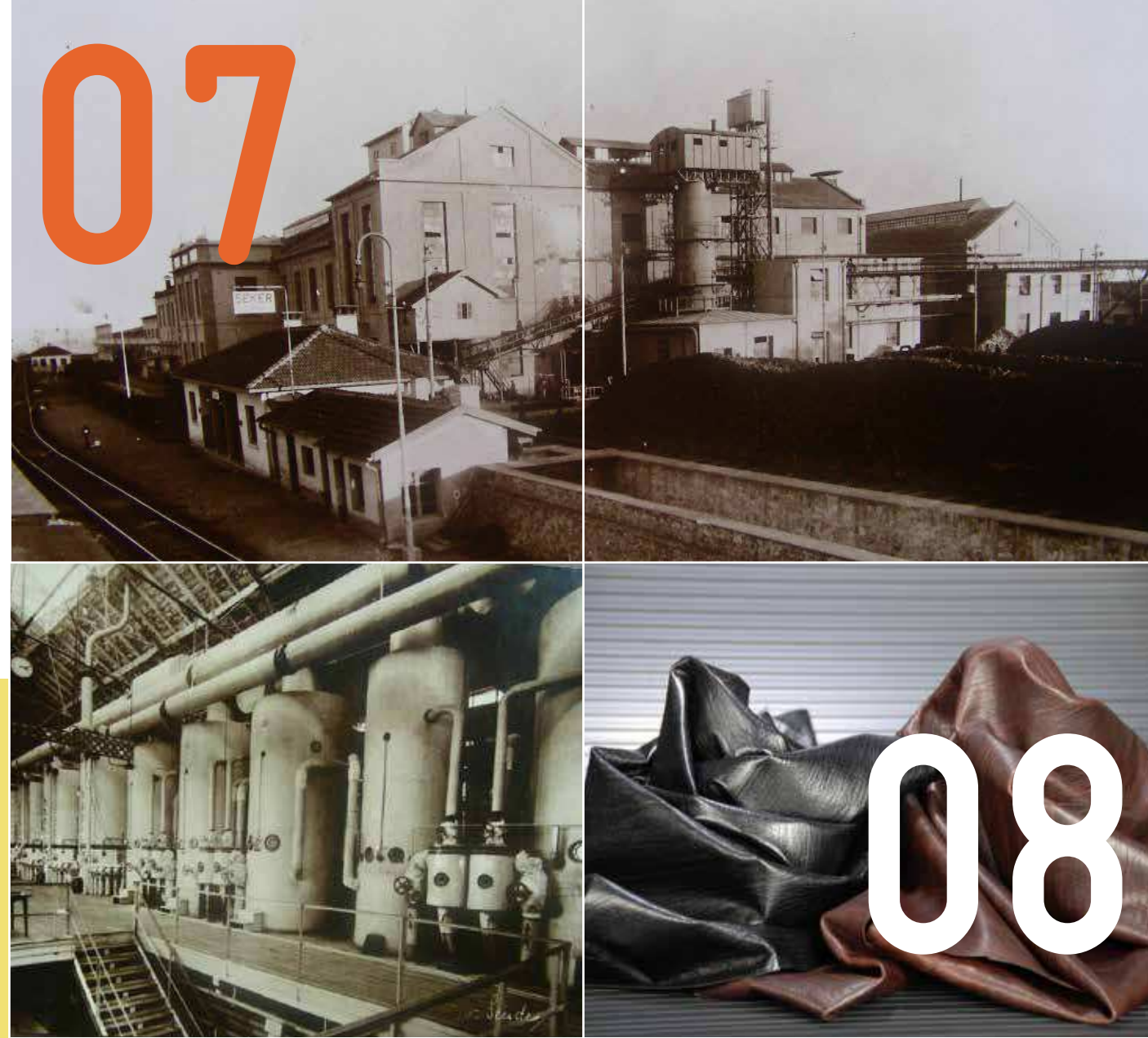


41



İLK FABRİKA: PANÇARIN ŞEKERE DÖNÜŞTÜĞÜ YER

Şeker, yetiştirilmesi ve hasatı oldukça zahmetli “şeker pancarı” bitkisinin kök gövdesinden elde edilip fabrikasyon basamaklarından geçirilerek “beyaz şeker” olarak çuvala girmektedir. Türkiye’de şeker fabrikaları kurulması amacıyla Osmanlı İmparatorluğu zamanında bazı teşebbüsler olmuş olsa da ilk uygulama, Büyük Taarruz’un kazanılması üzerinden henüz altı ay geçmiş iken Uşak’ta Nuri Şeker’in öncülüğünde başlayan faaliyetler sonucunda 1926’da hayata geçirilmiştir. Cumhuriyet Dönemi’nin ilk özel yatırımı olan Şeker Fabrikası’nın bu kentte açılması nedeniyle il, ilkler şehri olarak bilinmektedir. Bu alanın endüstriyel miras olarak kente kazandırılmalıdır.



DERİCİLİK: SANAYİNİ LOKOMOTİFİ

Uşak’ta antik dönemlerden beri dericilik yapılmaktadır. Hâlihazırda Türkiye’deki giyim sektöründeki derinin %60’ını karşılayan dericilik sektörü, Uşak’ın en önemli ekonomik kaynaklarından biri olmasına karşın, günümüz sanayi gerekliliklerinin gerisinde kalması sebebiyle önemini yitirme tehlikesiyle karşı karşıyadır. Yaklaşık 250 iş yerinde 3.000 kişiye istihdam sağlayan dericilik sektörü tasarım anlayışının geliştirilmesi, teknoloji adaptasyonu, girişimcilerin desteklenmesi ve markalaşma ile canlandırılacaktır.

NOKTA: KIYIYI İÇE BAĞLAYAN

Uşak coğrafi konumu itibari ile İzmir ve Manisa'yı Afyon ve Ankara'ya bağlayan bir fiyongun düğüm noktası gibidir. Ege Bölgesi içerisinde kıyıyı iç tarafla buluşturmakta, bölgedeki ağda önemli bir figür olarak ön plana çıkmaktadır.

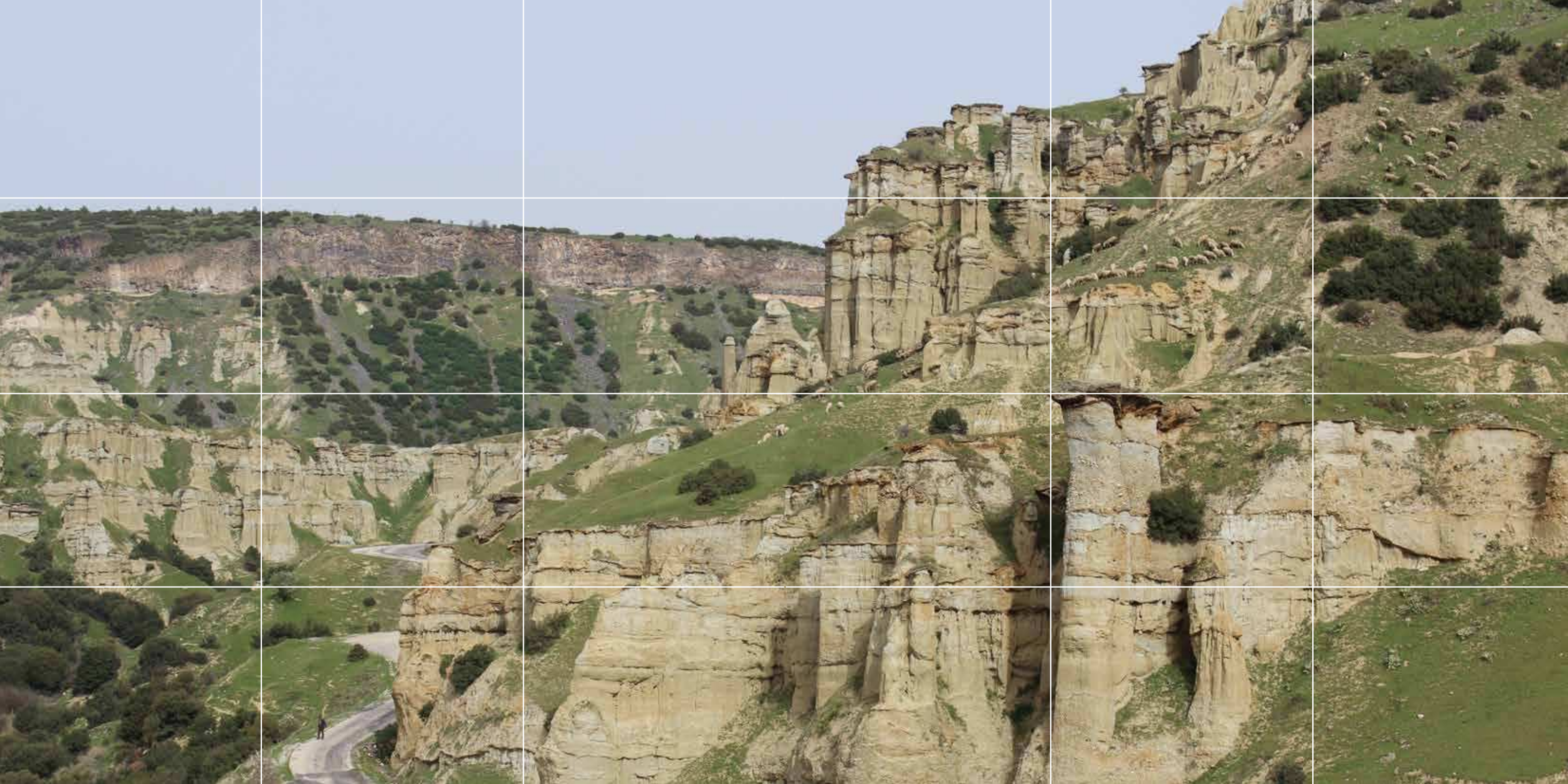


UŞŞAK: AŞIKLAR DİYARI

Uşak'ın eski adı olan Uşşak kelimesinin iki anlamı bulunmaktadır. Bir müzik makamı olmasının yanı sıra Uşşak kelimesi "Aşıklar Diyarı" anlamına da gelmektedir. Evliya Çelebi'nin ünlü Seyahatname'sinde de Aşıklar Diyarı olarak yorumlanan Uşak'ta saz ve söz ustası olan bir çok aşık yaşamıştır. Bunların en önemlilerinden olan Evren Dede kentin kültüründe önemli bir yere sahip olan efsanelere konu olmuştur.

10





			58 SIVAS	64 UŞAK	36 KARS				
			59 TEKİRDAĞ	65 VAN	70 KARAMAN	46 KAHRAMANMARAŞ			
	42 KONYA	50 NEVŞEHİR	60 TOKAT	66 YOZGAT	71 KIRIKKALE	49 MUŞ	24 ERZİNCAN		
	43 KÜTAHYA	51 NİĞDE	61 TRABZON	67 ZONGULDAK	72 BATMAN	74 BARTIN	77 YALOVA	16 BURSA	
14 BOLU	44 MALATYA	52 ORDU	62 TUNCELİ	68 AKSARAY	73 ŞİRNAK	75 ARDAHAN	78 KARABÜK	17 ÇANAKKALE	
40 KIRŞEHİR	45 MANİSA	54 SAKARYA	63 ŞANLIURFA	69 BAYBURT	76 İĞDIR			18 ÇANKIRI	79 KİLİS
41 KOCAELİ	01 ADANA							80 OSMANİYE	
07 ANTALYA	04 AĞRI							81 DÜZCE	47 MARDİN
08 ARTVIN	03 AFYON								
15 BURDUR	05 AMASYA	10 BALIKESİR	19 ÇORUM	30 HAKKARİ	53 RİZE	48 MUĞLA	55 SAMSUN	28 GİRESUN	09 AYDIN
27 GAZİANTEP	06 ANKARA	11 BİLECİK	20 DENİZLİ	31 HATAY	38 KAYSERİ	57 SINOP	56 SİRT	29 GÜMÜŞHANE	
	02 ADIYAMAN	12 BİNGÖL	21 DİYARBAKIR	32 İSPARTA	39 KIRKLARELİ		37 KASTAMONU		
		13 BİTLİS	22 EDİRNE	33 İÇEL	25 ERZURUM				
			23 ELAZIĞ	34 İSTANBUL	26 ESKİŞEHİR				
				35 İZMİR					

81 KENT VİZYON