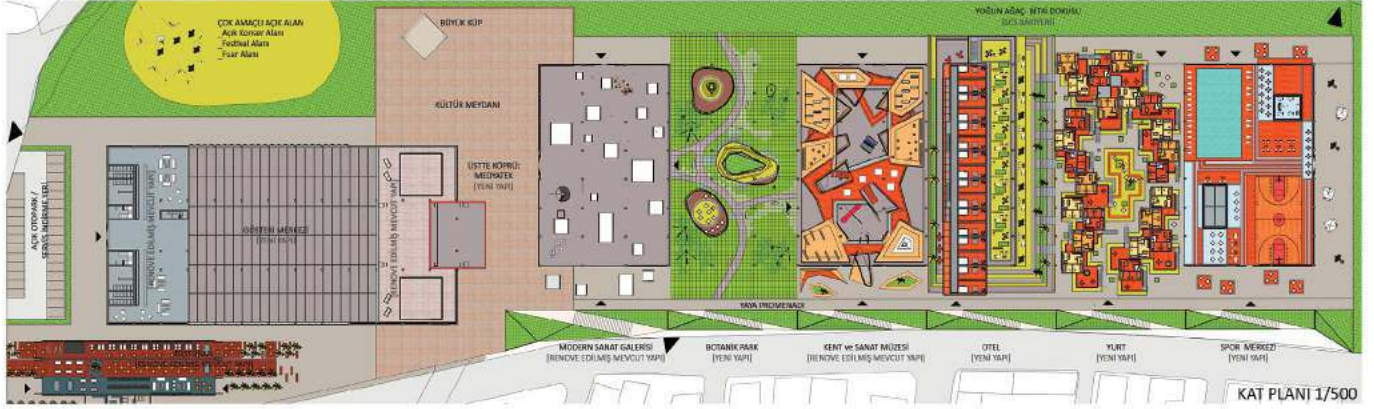




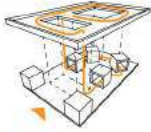


**ESKİŞEHİR** Araç Bakım Atölyesi Projesi  
MULTİ-KENT

ekip **N.01**  
panel N.02



**KENTSEL İLETİŞİM** Eskişehir kenti merkezinin kazay sınırında yer alan bu kenti parçası, bütüncül yapı grubu niteliğindedir. Bu nedenle kenti ile iletişim deforme da önem kazanır. Sokak ile parsel arasındaki kot farkı peyzaj öğeleriyle yumuşatılmış, sokak zarfında medyanler ile yapı promanatlarına bağlanmıştır.

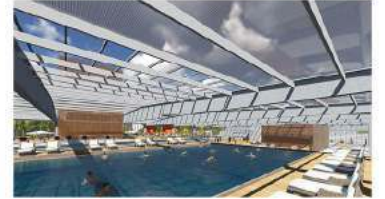


**KENT VE SANAT MÜZESİ**

Sergi pavilyonları olarak tasarlanan, sergi rotası 2.katlı burjuva ile tam bir dolaşım döngüsü tanımlanır. Kotlardan andrın bu yapılar, kenti kurgusu içinde belde en katlı hasmileri oluşturur. Bu noktada çatı ileten kenti yönlendirici - totem - işaretleme alanı yer eder.



**KONAKLAMA (OTEL) VE ÖĞRENCİ KONUTLARI** Oteli planimetrisi geniş yatay bir kurgu ile oluştur. Öğrenci evleri modern parçalar yapıyla zengin metanetli özellikler sunar.



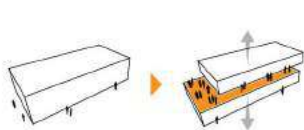
**KAPALI SPOR & EĞLENCE MERKEZİ**

Ana fonksiyonlar olarak kapalı basketbol sahaları ve ünlü ağırlık yarım olimpik yüzme havuzu bulunmaktadır. Bunun dışında köpüle yer alan oyun kulesi dekkat çıkar.



**BOY-KESİT PERSPEKTİFİ**

Derinlik ve birbirinden farklı fonksiyonlara sahip yapı gruplarının bir araya gelmesi.



**ZİYARETÇİ KONAKLAMA (BÜTİK OTEL)**

Oteli planimetrisi geniş yatay bir kurgu ile oluştur. Köpüle yatayda parçalanarak, foraslar oluşturulur. Öğrenci evleri ile arasında yer alan lineer göç ile lojisyen yapıya bağlanır. Multi-kentte gelen ziyaretçiler için toplam 22 birim tasarlanmıştır.



**ÖĞRENCİ KONUTLARI**

Mutluluk ve gençlerin bir buluşma alanı ile tasarlanarak öğrenci evleri, parçaları yapıya da zengin mekansal özellikler sunar. Bulunduğu konger yapıya uygun çapı ve genişliği, güneşli yer alan multi-kent alanına uygun. Anlık yapıya öğrencilere yakın-karşıya bir alan sağlayarak sosyalleşme alanını tanıy. Toplam 42 birim bulunmaktadır.



**KAPALI OTOPARK - PEYZAJ**

Yeşil alan içinde, yeşil çatı olarak kullanılan ek doğayla ilgili alanın ferahlatıcı etkisi, araç park sağlanır. 52 araç için planım eteğinin kapalı alanına ayrılmıştır.





ESKİŞEHİR İ NASIL  
BİLİRSİNİZ?

**MEVCUT YAPI**  
• Şehrinde üç üniversite bulunmakta, üçüncü üniversitenin ise 3 Eylül Kampüsü'nün inşaatı ile oluşturulması planlanmaktadır.

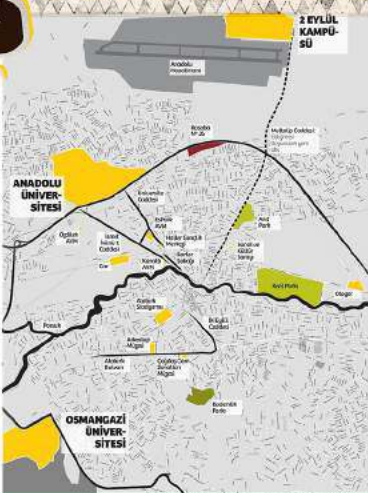
• 18-29 yaş grubu için mevcut çekim merkezleri, Anadolu Üniversitesi ve Osmangazi Üniversitesi'nin yanısıra; alışveriş merkezleri, sosyal merkezler ve gençler tarafından tercih edilen bölgelerin kampüsü çevrelerine ek olarak Üniversite Caddesi, Fabrika Caddesi ve İsmet İnönü-1 Caddesi etrafında olduğu gözlemlenmektedir (bkz. İmaj #01 ve #02).

• Mevcut toplu taşıma ve bisiklet ulaşımı rotaları da paralel olarak geliştirilmiştir. Üçüncü üniversitenin gelişimi ile birlikte gelişime potansiyeli olan yeni aks, İmaj #03'te gösterilmiştir.

• Bu aks ve çevresinde an itibarıyla çok fazla genç nüfusa yönelik kırılak evler bulunmadığı, bisiklet yolları ve tramvayların ise bu yönde doğru henüz geliştirilmediği gözlemlenmektedir.



İmaj #01. Eskişehir'de bilginin yeni kapılarının kaynağı: TALEP (Yeni Akademi Strateji) El Kitabı El Yığılması raporu, sfd. 15. <http://www.kentbilgiyapim.org>



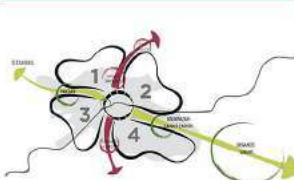
İmaj #02. Mevcut ve proje kapsamında olan çeşitli alanlar



İmaj #02. Öğrenci ve gençler için yeni öğrenim alanları için yeni alanlar. Kaynak: Harita Bakanlığı'nın koordinatları 31.72.331'e karşılık gelen bölgeyi göstermektedir



İmaj #03. Toplam öğrencilerin ve kırsal nüfusun Kaymaklar Bülteni'nde Demografi Bölümü'ne kaydedildiği Facebook sayfası Facebook.com/BDKKaymaklar. Eskişehir 1447 Sayılı Sistem İçtüzümü, sfd. 102. <http://www2.yozgat.com.tr/istatistik>



İmaj #04. Eskişehir'de bilginin yeni kapılarının kaynağı: TALEP (Yeni Akademi Strateji) El Kitabı El Yığılması raporu, sfd. 15. <http://www.kentbilgiyapim.org>

POTANSİYEL/İRİŞİMLER

• Üçüncü üniversitenin Anadolu Üniversitesi 3 Eylül Kampüsü'nde açılması planlanmaktadır (bkz. İmaj #01).

• Bu üniversitelere bağlı öğrenci sayısı 1.5 milyon olup, bunların 45 bininin eğitim gördüğünü gözlemledik. Türkiye genelinde nüfus yoğunluğu 25-29 yaş grubunda gözlemlenmekte iken Eskişehir'de 20-24 yaş grubunun önemli oranda öne çıktığı gözlemlenmektedir (bkz. İmaj #06).

• Eskişehir, Ankara ve İstanbul metropol alanı merkezlerinin gelişiminde bulunmasını yanı sıra, gelişen sanayi ve ticaret alanlarının Bölgesel Gelişme Ulusal Stratejisi'nde değerlendirilip bütçesine dahil olan şehirler arasında gösterilmektedir. Ulaşım bağlantıları ve ekonomik ilişkileri ile Kütahya, Afyon, Ankara, Bursa ve Bolu ile etki alanındadır (bkz. İmaj #04).

• Eskişehir, dinamik sanayi ve ticaret atmosferinin yanısıra, eğitim, sağlık, ulaşım ve sosyal hayat koşulları bakımından Anadolu kentleri için bir model kenttir.

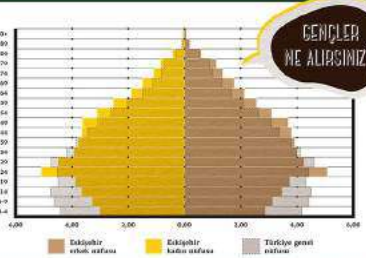
BULANICI GÖRÜŞÜ

• Proje kapsamında Eskişehir'de okuyan/yaşayan öğrencileri ve Eskişehir'de üniversite eğitimi alan ve gelecekte 8 sene içinde mezun olacak gençler arasında bir anket düzenlenmiştir. 4694 öğrenci, 5291 mezun olan 98 kişilerin katıldığı ankette yapılan analiz çalışmalarında edinelemlerimiz ampirik olarak doğrulanmıştır.

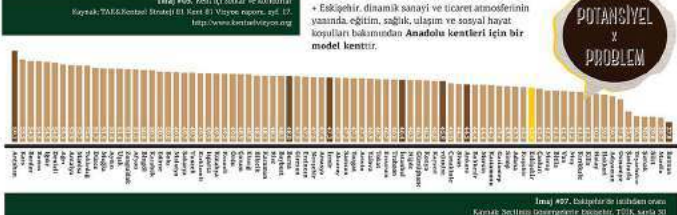
• Alınan veriler arasında en dikkat çekici olanı, mezun veya öğrenci, büyük çoğunlukla istihdam beklentilerinden yoksun olmaktadır. Öğrencilerin çoğu Eskişehir'de yaşamaya çok sevdiği bir yer ve mezun olduklarında kalmak istediklerini ifade etmişken, diğerleri istikrar bulmakta daha zorlandıkları için İstanbul, Ankara gibi şehirlere göçmesini daha mantıklı bulduğunu söylemişlerdir. Mezunların çalışmaları geliştirilebilir durumda, büyük çoğunlukla Eskişehir dışına çalışmaya gitmiş, öğrencilerin beklentilerini haklı çıkarmaktadır.

• Katılımcıların anketinde mevcut olmayan seçenekleri ek olarak yapılmış önermelerde en dikkat çekici iki öneri, daha çok gençlerin ve beklentilerini artırabilecekleri için bir çabası amuru olduğu anket notlarında öne çıkmaktadır.

• Aparlarında veya kırılak evlerde yaşayan öğrencilerin komünal alanlara sahip mahallelerde yaşamaya alışmaları, bu alışılmadık menzilleri zorlamak Eskişehir'de beklenen durumda da devran etmiş bulunmaktadır. Barınma yaşamı için Eskişehir için bir çabası amuru olduğu anket notlarında öne çıkmaktadır.



İmaj #05. Eskişehir'de demografik yapıyı gösteren Eskişehir 2013 Adrese Dayalı Nüfus Sayımı Raporu, TITRE, sayfa 15



İmaj #07. Eskişehir'de bilginin kaynağı: Demografi Bölümü'ne kaydedildiği Facebook sayfası Facebook.com/BDKKaymaklar

PROBLEMLER/STRATEJİLER

• Eskişehir yüksek öğrenci nüfusuna rağmen, Türkiye genelinde en düşük istihdam oranlarından birine sahiptir ve ülke sıralamasında 65. sıradadır (bkz. İmaj #07).

• Gelişmiş ulaşım ağı, akademik ahıyısı, gelişmiş üniversite, yüksek literatür ortamı, uçak ve havacılık gibi ileri araştırma ve uygulama gerektiren bir sektörün aktif olması, Eskişehir'i yüksek kapasiteli bir teknoloji için oldukça uygun bir şehir haline getirmektedir. Bölgede artan çalışmalar rağmen etkin bir üniversite-sanayi işbirliğine geçilememiş, Ar-Ge potansiyeli ağda çıkarılmamıştır.

• Halihazırda aktif olan Eskişehir Teknoloji Geliştirme Bölgesi (Anadolu Teknoloji Araştırma Parkı, ATAP) 2003 yılında faaliyete geçmiştir. Merkez binası Osmangazi'nin, şehir girişinde bulunan Organize Sanayi Bölgesi'nde olan parkın Anadolu ve Osmangazi Üniversiteleri'nde de binaları bulunmakta ve yaklaşık 65 firmaya ev sahipliği yapmaktadır.

• Eskişehir, daha yüksek kapasiteli, üniversiteler koridoruna ve sanayiye coğrafi olarak daha iyi entegre olmuş, kendi kampüsü olan bir teknoloji için potansiyelle sahiptir.



İmaj #12. Proje alanı ve yakın çevresi

PROJE ALANI VE ÇEVRESİ

• Proje alanından Anadolu Üniversitesi Yunus Emre Kampüsü, 2 Eylül Kampüsü/Üniversitesi ve şehir merkezine yakın olarak, bisikletle ve otobüs ile ulaşım oldukça kolaydır. İki kampüsü arasında geçen otobüs hattları doğrudan proje alanının önünden geçmektedir (bkz. İmaj #12).

• Alanın yakın çevresinde bulunan binalar algı olarak konuttur. Anadolu Üniversitesi'nden alınan geleneksel kullanılan yüzüne akarsu tek katlı eski binalar bulunduğu, fakat bu binaların yıkılıp yerine 4-5 katlı binalar yapılması olduğu gözlemlenmiştir (bkz. İmaj #13a ve b). Yeni binaların inşaatı de yine konuttur.

MEVCUT YAPI

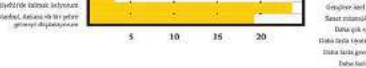
• Alandaki dört hangar da yapısal olarak aynı özelliktedir. Değişik tuğla üzeri sivri olan dış kabuğun fiziksel performansı oldukça düşüktür. Özellikle hangarlar kışın miktarda ısıtılabilir için ısı mekânı alan radyasyon miktarı düşüktür; bu nedenle iç mekân sıcaklığı dış mekândan 3°C kadar düşüktür. Sıcaklık farkı arazi geneli esnasında duvalar üzeri ile alınan ölçümlerde gözlemlenmiştir: Dış mekân sıcaklığı 12.5°C iken hangar 1'de ortamın ölçümleri iç mekân sıcaklığı 9.6°C olarak kaydedilmiştir. Yine aynı anda yapılan ısıtılabilir miktarda ölçümlerinde dış mekân ısıtılabilir seviyesi 1840 lux iken iç mekân ısıtılabilir seviyesinin 940 lux olduğu gözlemlenmiştir.

• Ek olarak İmaj #15, hangar 1'e ulaşan solar radyasyon miktarını illüstrat etmektedir. İçinim çamı açıklıkları altında yoğunlaşmış olduğu, duvarlardaki bari pencerelerin güneş ve bari pencerelerinde daha çok etkili olduğu ve radyasyonun iç mekânı banyonun bir şekilde ısıtacağı görülmektedir. İç mekân dış mekân göre daha soğuk ve karanlık olmasının sebebi budur.



İmaj #17. Güneşli Hangar 1,2,3 ve 4'te çekilen görüntü

ÖĞRENCİLER İÇİN MEZUN OLUĞUNDA NE YAPACAKSINIZ?



İmaj #08. Ankara sorular 30 sorudan 7'sine yanıt verildi. Yürüyen yapılar, diğer sorular ve verilen yanıtların super-eight.com/kasaba26 adresinde görülebilir.

MEZUNLAR İÇİN NEREDE ÇALIŞIYORSUNUZ?



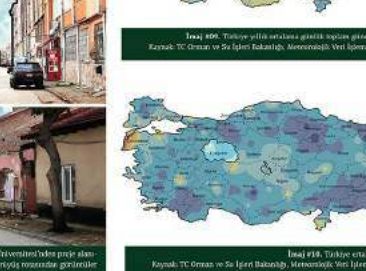
İmaj #09. Ankara sorular 30 sorudan 7'sine yanıt verildi. Yürüyen yapılar, diğer sorular ve verilen yanıtların super-eight.com/kasaba26 adresinde görülebilir.

ŞİZCE ESKİŞEHİR'E NE LAZIM?



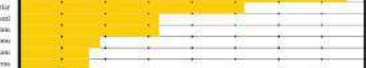
İmaj #10. Ankara sorular 30 sorudan 7'sine yanıt verildi. Yürüyen yapılar, diğer sorular ve verilen yanıtların super-eight.com/kasaba26 adresinde görülebilir.

BOX MU SOĞUK DEDİNİZ?



İmaj #15. Hangar 1'e gelen yıllık ortalama radyasyon miktarı. Anadolukent.com.tr'de bulunan Enerji Performansını Yeterlilikleri Ölçme Akademi'nin hazırladığı rapor.

GENÇLER NE ALIŞIRSINIZ?



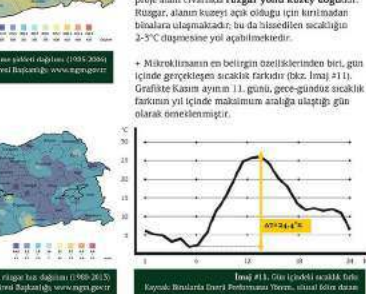
İmaj #06. Eskişehir'de demografik yapıyı gösteren Eskişehir 2013 Adrese Dayalı Nüfus Sayımı Raporu, TITRE, sayfa 15

MİKROKİLEME

• Eskişehir'de, özellikle proje alanının bulunduğu kuzeydoğu yönünde güneşlenme şiddetinin oldukça düşük olduğu, üstelik rüzgar hızının yine özellikle proje bölgesinin civarında yüksekliği gözlemlenmektedir.

• Şehir ölçekte hakim rüzgar yönü batı olsa da, proje alanı civarında rüzgar yönü kuzey doğudur. Rüzgar, alanın kuzeyi açtığı için kuzeyden binalara ulaşmaktadır; bu da binalardan sıcaklığı 2-3°C düşürmeye yol açabilmektedir.

• Mikro iklimin en belirgin özelliği ise her gün içinde gerçekleşen sıcaklık farkıdır (bkz. İmaj #11). Gravitasyon Kasım ayının 11. günü, geç-gündüz sıcaklık farkının yıl içinde maksimum analığı ulaştığı gün olarak örneklendirilmiştir.



İmaj #11. Otobüs durağına yakın bir bölgede çekilen fotoğraflar. Kaynak: Binalarda Enerji Performansını Yeterlilikleri Ölçme Akademi'nin hazırladığı rapor.

HANGARDAN PALTU



İmaj #16. Proje alanının fotoğrafları



İmaj #17. Güneşli Hangar 1,2,3 ve 4'te çekilen görüntü







# ESKİŞEHİR ATÖLYELER

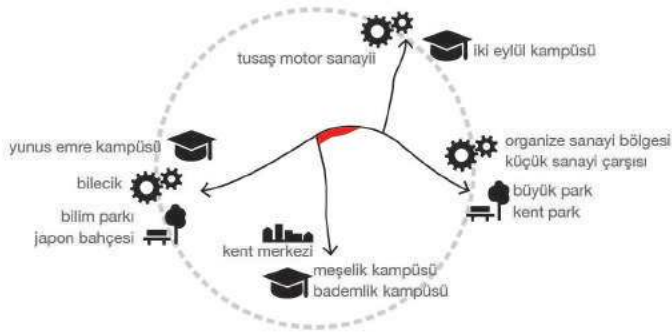
Eskişehir Araç Bakım Atölyesi Projesi

-trak Özgün Gürsürer  
Asena Gürmeriç

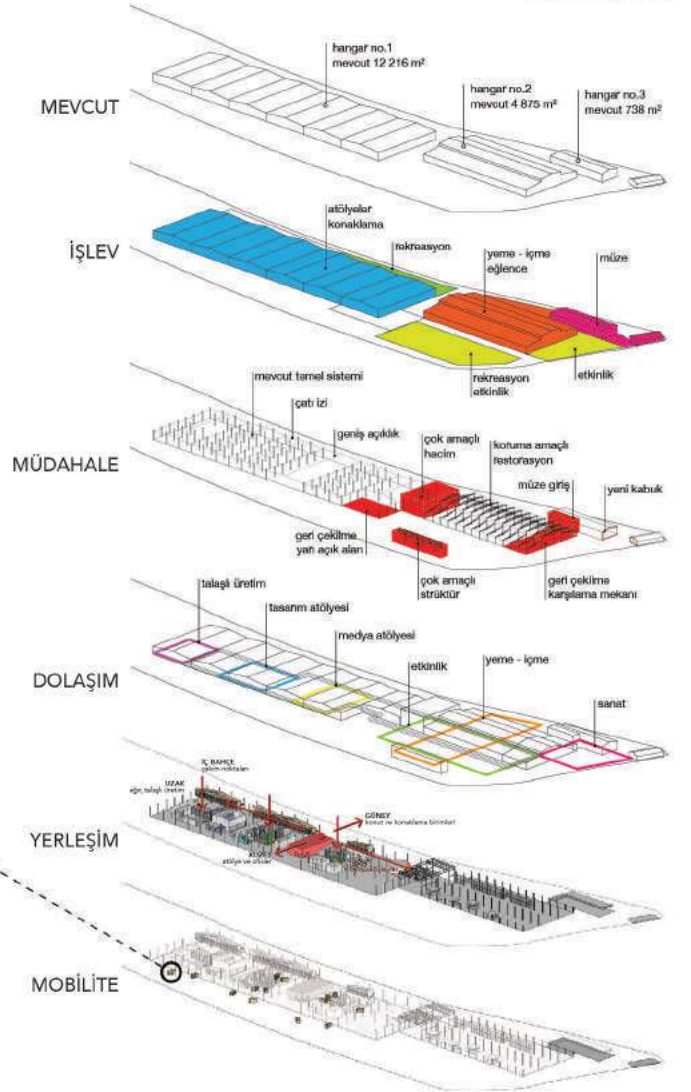
ekip N.03  
panel N.01



VAZİYET PLANI 1/1000



ATÖLYECİK



KUŞBAKIŞI



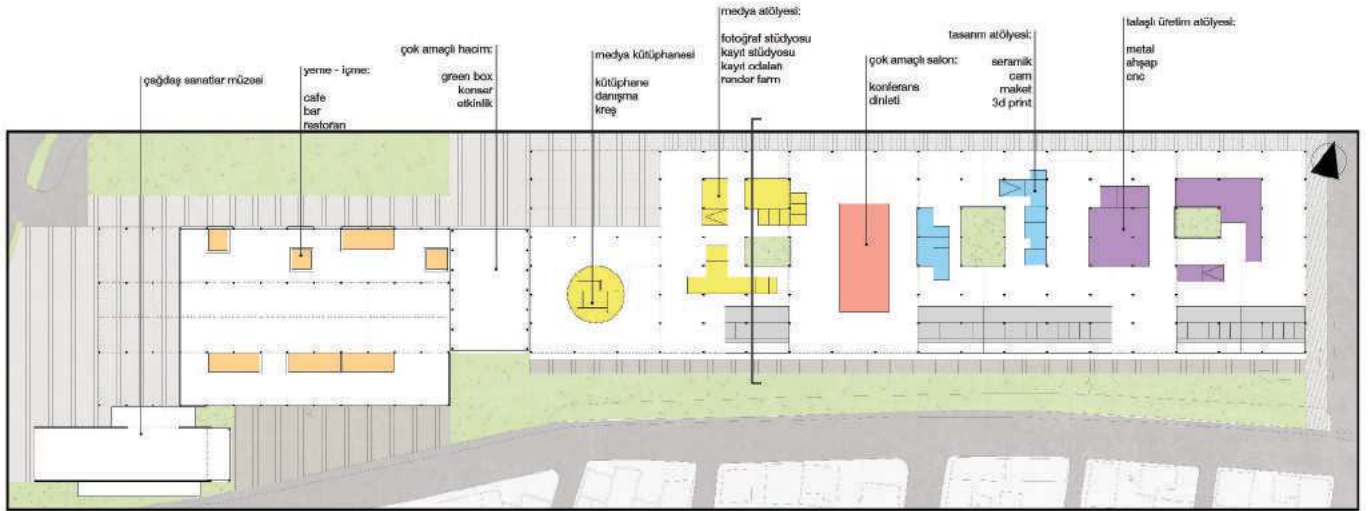
# ESKİŞEHİR ATÖLYELER

Eskişehir Araç Bakım Atölyesi Projesi

-trak

Özgün Gürsürer  
Ayşegül Gümeriç

ekip N.03  
panel N.02







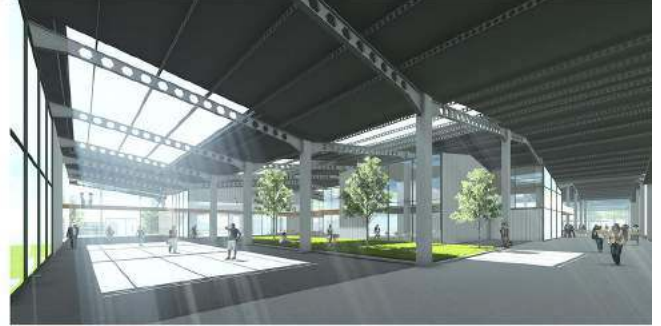
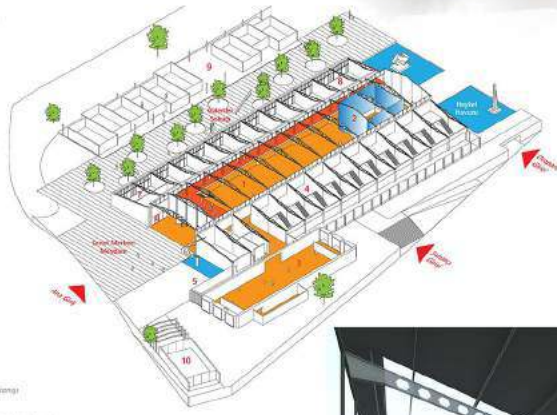
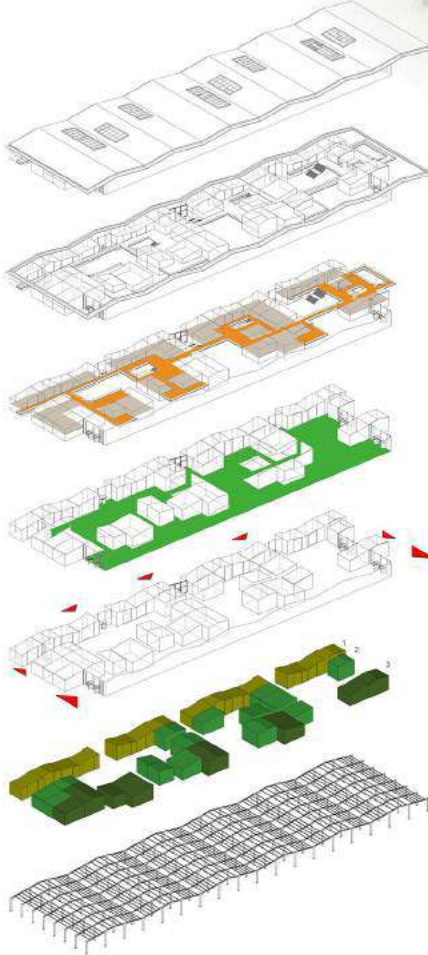


# ESKİŞEHİR Kasaba 26



Volkan Taşkın  
Batu Kepekçioğlu  
Erkan Akan  
Ali Önalp

ekip **N.04**  
panel N.02





# ESKİŞEHİR Araç Bakım Atölyesi Projesi

## Simbiyotik Gençlik Yaşam Merkezi

ekip **N.05**  
panel N.01

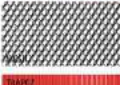


VAZİYET PLANI 1/1000



### YAKLAŞIM

Proje, günümüz kentine "eskimiş" tamamen yıkıp, yeni bir şey yapma" davasını sorgulanmıştır. Eskişehir'in diğer kentlere göre doğru yaklaşımda bulunduğu bu sonunların mimari düzlemde parametreleri incelenmiştir.



### ESKİ-YENİ ARASINDAKİ TANSİYON

Eski Belediye araç bakım atölyelerinin gerek form, gerek ölçek, gerekse malzeme açısından incelendiğinde yapıların son derece rasyonel, rijit, durağan olduğu ve aynı zamanda malzemelerin dönmüş olduğu "eskime" durumu dikkat çekmektedir. Bu eskimsiz, yaşlı fakat kendinden emin, form bağlamında tutarlı tavır, yüklenen fonksiyon itibarıyla "yeni" ile ilişki kuracaktır. "Yeni"nin istediği esneklik-akıcılık-çekiçlik ve dinamizm için mevcut rijit formların dönüşürmesi yerine birbirine eklenilmesi gerektiği düşünülmektedir. Birlikte, bir arada var olmalarını şarttır. Bu, iki zıt kavramın arasında oluşan "tansiyon" form, malzeme gibi tüm parametreleri birbirine çeker ve iter. Bu her daim böyledir ve yapının varoluş gücünü dinamikizden almaları sağlar.

### SİMBİYOTİK YAKLAŞIM

Eskinin gücünün içine çekmek hafıza, deformasyon, hikaye aymen konulması ve yeni ile kuracağı ilişki "simbiyotik ilişki" olmalıdır. Eskide var olmayan dinamik, zamansız, esneklik, akıcılık ve çekiçlik dönmüş gücü ile veride var olmayan hafıza, deformasyon ve Hikaye birbirini karşılık besler. Mimari düzlemde "Eski"; bozunmaya uğrayan yüzeyleri yeni ile paylaşır; "Yeni" saygıyla eskieye yaklaşır, içine girer ve bir aradıkları başlar. İkisi de hem kendi var oluşlarını hem birlikte var olmalarını sağlar. Böylece mekânsal zenginlikler doğar.

### İÇ-DIŞ VE ALTERNATİF SOKAK OLUŞUMU

Proje, rijit büyük hangar yapısının içi ofis, konut ve motel konteynerlerinin dışı ile yapının misade ettiği iç sokakları ortaya koyar. Fakat dış mekâna da sızan konteynerler aynı zamanda kentel yapıyı desteklemek amacıyla dış alternatif sokaklar oluşturur. Arsanın yasadığı mahallenin de yeni projenin beslenmesi "ev yemeleri, kermes" gibi fonksiyonlarla bağlantı kurar. Bu bağlamda mahalle tarafından arsayı giriz verilmiştir.

### ESKİNİN YENİDEN KULLANIMI

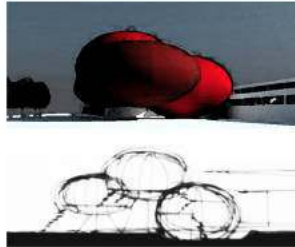
Proje, hangarın çatısını yeterli sayıda konteyner yerleştirilmesi için kaldırması gerekmektedir. Bu bağlamda, sökülen her malzemenin konteyner duvarlarında, seperatörlerde ve bazı noktalarda döşeme malzemelerinde kullanılması düşünülmektedir.

### DİNAMİK ANLAYIŞ-ESNEK MALZEME

Arsadaki rijit hangarların birbiriyle perçaj ya da iki boyutlu yüzeylerle bağlantı kurması yeterli değildir. Kentin ölçeği bu hacimlerin birlikteliği yapının silüetinin bozulması ve yeniden yorumlanmasıyla sağlanmalıdır. Dinamik fonksiyonların var oluşunun gereği yapılar esnek üç boyutlu bir kavramla birbirine bağlanmalıdır. Bu bağlamda projede pnömatis, şişme yapılar kullanılmıştır. Bu yapılar fonksiyonun gereğine göre hacim kazanır, ve aynı zamanda kentin doğru noktalarına yerleştirildiğinde "tanınabilir olmaları" sağlar. Kent içinde bir cepheye, porsuk çayına ya da tanınımı bir boğluğa yerleştirildiklerinde kente sızması ve kentle birlikte yaşayan simbiyotik, aynı zamanda kent için faydalı virüslere dönüşürler.

Bu şişme yapılar eğlence merkezi, performans sanatları merkezi ve spor merkezi gibi toplu kullanılacak karmasal fonksiyonlar için düşünülmektedir. Aynı şekilde kent içindeki yansınası da buna benzer fonksiyonlardan beslenir.

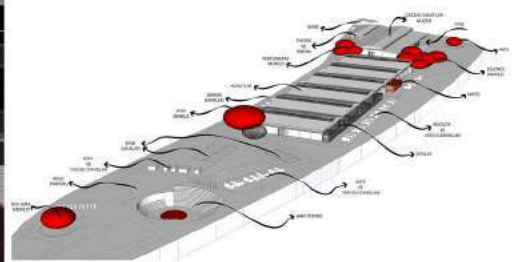
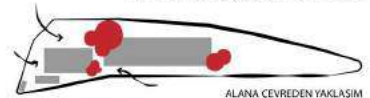
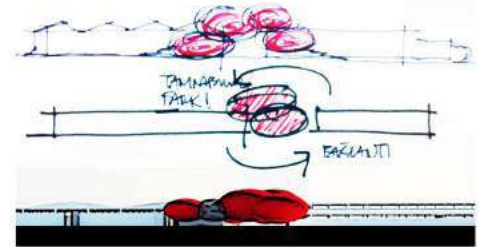
Böylece projede, eski ve yeni kavramlarının mimari düzlemde tanımlayabildiği "uygulanabilir" en uç noktalar sorgulanmıştır. Özgün, yaygınlaşabilir, sürekli yaşayan pnömatis modüller, alanda ve kentte farklı bir dil yaratarak kendi tansiyo-



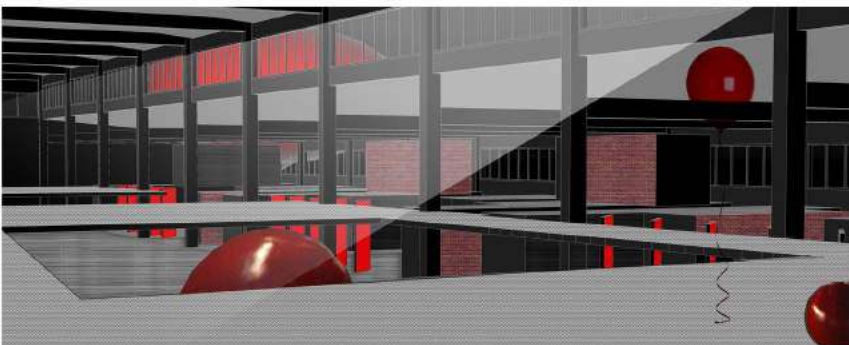
### SİMBİYOTİK GENÇLİK MERKEZİNİN ÜÇ BOYUTLU MODÜLLERİN KENT İÇİNE SIZMASI



### ÖZGÜN, DİNAMİK MODÜLLERİN SİMBİYOTİK DAVRANIŞLA KENT İÇİNDE YER BULMASI PROJENİN SÜREKLİ YAŞAYAN, BOYUYEN YAPISININ ALT YAPISINI OLUŞTURUR.



AKSONOMETRİK PLAN ŞEMASI









# ESKİŞEHİR Araç Bakım Atölyesi Projesi

## Açık Enstitü

ekip **N.06**  
panel N.01



2

MÜZE



3

RESTORAN/BAR



1

ORTAK ÇALIŞMA ALANLARI



1

ÜRETİM ALANI



6

AÇIK BAHÇE



A

GEZİCİ SERGİ

Gezici Sergi İstanbul Modern ve Açık Enstitü ortaklığında hazırlanmış bir konsepttir. Akıncı Sergi Alanını mobil hale getirerek, kişilerin günlük hayatlarına sanatı daha kolaylaştırır.

Gezici Sergi Eskişehir ile ilgili yazan etrafında yer edinerek sanat ile tanışmayı daha kolay hale getirmektedir. İstanbul Modern ve özel koleksiyonları eserlerini sergileyen Gezici Sergi ile aradan önce farkı bir ilgi sergi ile toplam 4 araç çalıştırılarak günün dışkısı için belirli yerlerde çalışmaktadır.

Gezici Sergi'yi gözlemleyin ve talep ederek internet üzerinden takip edebilirsiniz.



1

KONAKLAMA



Açık Bahçe, Açık Enstitü'nün Team ve Bahçeski mekânı olarak benimsenmiştir. Açık Bahçe'nin amacı Enstitü'nün içinde doğan öğeler ve sahneyi ortamına birleştiren birleştirici mekânı, farklı koku ve yoğun renklerden oluşan, tabiiyetin kabarmasıyla oluşan Açık Bahçe'nin her anı, taze ve sebzelerle, yeşilliklerle, bahçenin daha sonra meyve vermesini sağlamaktır.

Açık Enstitü'de kullanılmaya başlanan ortak konaklama alanıdır. Akıncı konaklama alanına (1) ve (2) katları ve zemin katına göre değişir.



# ESKİŞEHİR Araç Bakım Atölyesi Projesi

## Açık Enstitü

ekip **N.06**  
panel N.02

## MEKAN KORİDORU DEĞİL, KORİDOR MEKANI TANIMLARSA?

Genel mekan algısında özel alanlar koridorları oluştururken, Açık Enstitü'de koridorlar mekanları tanımlıyor.

**İşbirliğini ve ortak çalışmayı en yüksek seviyede tutmak için, özel alanları minimum seviyeye indirdik. Bunu sağlamak adına hazırladığımız modüler yapılar eski araç garının içindeki varolan düzeni koruyarak, kolonların etrafında hareket ediyor. Ardışık dizilmiş modüller, bir plan sistemiyle koridor formu oluşturuyor. Fakat yarattığımız koridorlar sirkülasyondan ziyade özel mekan yaratmak için kullanılıyor.**

Koridorlar haricinde kalan mekanlar ise açık çalışma alanları, kütüphaneler, araştırma merkezleri, toplanma alanları olarak ayrışıyor. Açık Enstitü'nün mekansal açıklığıda bu şekilde kurulmuş oluyor. Modüllerin dizilişi yer yer bir avlu, üretim mekanı, ya da özel ofis için kapalı ve sessiz mekanlar yaratabiliyor.

**Açık Enstitü**  
Yaratıcı süreç merkezi.

### NEDEN?

Herkesin kendine özgü yaratıcı süreçleri vardır. Bazılarının düşünce, bazılarının araştırma, kimisi ise önterakim beklentisi. Önemli olan, herkes yaratıcı.

**Açık Enstitü'de, yaratıcı süreçleri geliştirmek, araştırmak, öğretmek, tasarlamak, öğretmek ve öğrenmek, üretmek ve sergilemek adına fizyokimya olan herkes, her şeyi, her mekane size sunuyoruz.** Açık Enstitü kimisi ve sivil işbirliğine kurucularıdır. Kimisi etki ve özel sektöre bir araya getiren bir mekandır. olarak, amacımız Eskişehir'in kaynaklarını, kültürünü ve konumunu kullanarak, ulusal ve uluslararası yaratıcı çözüm merkezi haline getirmektir.

### NASIL?

**Eskişehir araç bakım atölyesinin dış cephesini koruyarak, kentsel dokuya zarar vermeden modüller yapılar ile mekanlar yaratılır. Mekanlar ve aksesuarlar, üretim, proje geliştirme, sergileme, konferanslar, satış alanları, konaklama ve eğlence için ayrılmıştır.**

Modüler yapılar ile tanımlanan alanlar kimisi zaman zaman, kimisi zaman zaman ise açık mekanlar sağlayarak kullanıcılarına kendi mekânlarını özelleştirme konusunda serbestlik bırakabiliyor.

### NE?

Modüler yapılar ile tanımlanan alanlar yaratıcı süreçleri destekleyen bütün aktiviteleri kapsayan bir alana sahiptir.

**Her aktivite için açık ve özel kullanım mevcuttur. Bu sayede özel alanlar kendi aktivitelerine göre kendilerini mekânında tanımlayabilir ve kendilerine uygun alanlar oluşturabilirler.**

### KİMLERLE?

Açık Enstitü yerel, ulusal ve uluslararası bir yaratıcı çözüm merkezi olma hedefiyle yola çıkmıştır.

**Bu yolda ilerlemek adına yerel ulusal ve uluslararası yaratıcı destekleyen her kurum, organizasyon, platform, bireysel açık programlar tasarlansın. Enstitü'nün bir parçası olmak isteyen, yaratıcı süreçleri destekleyen herkes konutları programlar ve etkinlikler arasında bir yer bulabilir.**

Programlar ve açık Enstitü hakkında daha fazla bilgi için internet sitemize bakabilirsiniz.

www.acikensitu.com  
gizli@acikensitu.com (bilgi@acikensitu.com)

### KİM İÇİN?



### PROGRAMLAR

- Çocuk atölyeleri
- Danışmanlık Programları
- Halkla İlişkiler Programları
- Kültür Seminer Programları
- Yatırım Programları
- Sertifika Programları
- Bireysel Eğitim

### PROJELER

- Açık Enstitü ile Sürdürülebilirlik
- Proje ve Yatırım
- Proje ve Yatırım
- Sürdürülebilirlik
- Etkinlikler

### ETKİNLİKLER

- Sergi
- Organizasyonlar
- Toplantılar
- Genel Toplantılar
- Paneller

### KONAKLAMA

- Açık Enstitü'de konaklama
- Kısa ve uzun dönemli
- Yatırımlar için
- Lansmanlar
- Kültür ve sanat etkinlikleri
- Etkinlikler için
- Etkinlikler için

### ÖZEL OFİS

- Özel kurulumlar
- Açık Enstitü'de
- Kendi ofislerinizi
- Kullanabilirsiniz
- Kendi ofislerinizi
- Kullanabilirsiniz
- Kendi ofislerinizi
- Kullanabilirsiniz

### GEZİCİ SERGİ

- Gezici sergi alanları
- Zarflar
- Kültür ve sanat etkinlikleri
- Etkinlikler için
- Etkinlikler için

### MÜZE

- Açık Enstitü'nün 2. modül
- Gezici Müze alanları
- Kültür ve sanat etkinlikleri
- Etkinlikler için
- Etkinlikler için

### AÇIK BAHÇE

- Açık Bahçe alanları
- Kültür ve sanat etkinlikleri
- Etkinlikler için
- Etkinlikler için

| 1. MODÜL  | 2. MODÜL  | 3. MODÜL  |
|---|---|---|
|   |   |   |
|   |   |   |
| <b>MALZEME ÖNERİLERİ</b>  | <b>MALZEME ÖNERİLERİ</b>  | <b>MALZEME ÖNERİLERİ</b>  |
| <p><b>DIŞ MALZEME</b></p> <p>Resimce beton</p> <p><b>İÇ KAPLAMA</b></p> <p>Herpa Akçaplıç</p> | <p><b>DIŞ MALZEME</b></p> <p>Resimce beton</p> <p><b>İÇ KAPLAMA</b></p> <p>Herpa Akçaplıç</p> | <p><b>DIŞ MALZEME</b></p> <p>Resimce beton</p> <p><b>İÇ KAPLAMA</b></p> <p>Herpa Akçaplıç</p> |



# ESKİŞEHİR Kasaba

%100 Kültür, % 100 '0' Karbon

N.07



Akıllı Yeşil Sistemler

Geri Dönüşüm  
Sosyal Sorumluluk

## Ticaret

- 2 Zanaat Atölyeleri
- 3 Ticaret Merkezi
- 4 Açık- Kapalı Yeme-İçme Platformu
- 5 Açık Ofisler
- 6 Otopark
- 14 Dikey Bahçe
- 16 Hostel
- 17 Konut

## Kültür

- 1 Meydan
- 7 Sahne
- 8 Botanik Bahçesi
- 9 Sanat Merkezi
- 10 Atölyeler
- 11 Konferans Salonu,
- 12 Açık Forum ve Fuaye
- 13 Açık- Kapalı Yeme - İçme Platformu
- 14 Dikey Bahçe
- 15 Doğa Sporları Alanı
- 18 Yeşil Alan
- 19 Festival Alanı

## Yaşam

- 16 Hostel
- 17 Konut



Kente yüzümüzü döndük, içimizi açtık





# ESKİŞEHİR Kasaba

N.07

## Akıllı Yeşil Sistemler

### Geri Dönüşüm

### Sosyal Sorumluluk



## İnovatif, Fonksiyonel, Modüler Yapım Sistemleri



Suyu kullanmadık, günde 588 m<sup>3</sup> tasarruf ettik. TL karşılığı günlük 1895 TL, Yıllık 682355 TL kaynak dönüşü sağladık. 214854,764 m<sup>3</sup> suya dokunmadık

Geçirimsizliği % 50 azalttık



600m<sup>3</sup> lük 2 adet yer altına depo yaptık  
Kullanılan suyu yaklaşık %50 geri dönüştürdük

Aydınlatma ve HVAC sistemlerinde kişisel konfor şartlarına uygun bir yapı kurarak yıllık enerji tasarrufu %30 civarında düşürdük ve TL bazında yıllık 660 000 TL enerji tasarrufu ettik



İsı adası oluşumunu çatı ve zeminde yeşil bitki örtüsünü kullanarak Güneşin kınılarak yansımaya indeksini 0 (sıfır) düşürerek küresel ısınmaya karşı olan etkisini %81 oranında azaltık

Binamızda kültürel ve teknolojik tabanlı otomasyon sistemleri kullanarak karbon üretimini azaltan yenilikçi sosyo kültürel bir model oluşturduk



Düşük Emisyonlu Malzemelerden TÜREYEN  
Minimum Su ve Enerji TÜKETEN  
Karbon salıp oksijene İLİŞTİREN  
Sosyal Ağda Kültürleri BİRLEŞTİREN  
EKOLOJİK işlerde fayda YEŞERTEN





## ESKİŞEHİR ARAÇ BAKIM ATÖLYESİ PROJESİ İSTASYON

EKİP N.08  
PANEL N.08



### Eskişehir // Kentisel Belleğin Oluşum Süreci ve Kentin Sanayi Mirasını Ele Alma Bıçımımız

Eskişehir, Cumhuriyet'in kurulumu ile beraber bir kimlik "kazanma" veya "değişme" sürecine girer. Anadolu'nun programı bir şekilde demir ağırla örülmüş ile yeni konumu itibarı ile sanayi kimliğine bürünür. Kısa bir süre içinde, yeni örgütlenen devlet mekanizmasının "devletçilik" politikası adı altında endüstri mirasını tanımlayan bir süre üretim tesisi inşa edilmeye başlanır. Bu süre zamanla modernitenin de inşası demektir. Kent, Kazım Topraklı Şeker Fabrikası gibi yapı grupları ile zamanla karakter kazanmaya başlar. Fabrika yapıları, puslu bir günün kent dokusu içinde yükselen heybetli kütüphanelerle jenerik bir silüet oluştururların yanı sıra Eskişehir'in kentsel belleğinde yaratıldığı imajlar ile de anılmaya başlanırlar. Alman mimarlar tarafından tasarlanan modüler fabrika yapılarının çevresine lojmanlar, yurtlar, sosyal tesisler, havayın okulları ve spor alanlarından oluşan geniş bir yapı çevre estetikleri. Kentiye modern bir biley olmayı öğreten bu mekanlar, Eskişehir'in belleğine zamanla yerleşir. Cumhuriyet'in sinerji yapları haline gelen bu mekanlar, sonraki kurumsal bir ulusal devlet yapılımlarını içinde liberal/soyalsist alayımı bir örgütlenmeyi dışa vururlar.

### Yapının Bizimle Kurduğu Diyaloğ

Parsak Nehri'nin kuzeyinde kalan ve Anadolu Üniversitesine yakınlığı ile dikkat çeken Eskişehir Araç Bakım Atölyesi de yapı karakteri ve inşa edildiğinden bağıtlanı kadar olan süreç içinde barındırdığı emek ilişkileri bakımından kentin sahip olduğu endüstriyel miras listesi içinde okunabilir. Yapının kentin endüstriyel tarihi çerçevesinde okunması yapıldığı iki ana karakteri belirginleştirir:

- 1 // Yapının fiziksel karakteri // Vaziyet planına yerleşim biçimi ve sahip olduğu büyük hacimler
- 2 // Sosyal çevre ve ekonomik karakteri // Emek ilişkilerinin tanımladığı bir mekan olarak işlev görmesi
- 3 // Alanı tanımlayan yapılar // Batısında Anadolu Üniversitesi, içinde bulunduğu mahalle dokusu ve kuzeyini tanımlayan Ankara Yolu

Bir yapıyı bu üç ana karakteri bağlamında okuyarak tasarımını üretmek ve yapının program açısından kente eklenip sürdürülebilirliğini sağlamak amacıyla bir ekonomik model oluşturulmaya çalışılır.

### Sanayi Kentinden Üniversite Kentine // Bir Ara-Form Olarak Mimarlık

Eskişehir'in günümüzdeki okunmasını yaptığımızda şehrin iki üniversite ile beraber yeniden kimlik değiştirmekte olduğunu gözlemlemekteyiz. Sanayi kimliğinden ayrışarak üniversite kimliğine bürünen bu kent için Eskişehir Araç Bakım Atölyesini tanı da bu ilişkinin ana teması konumlanın bir ara form olarak ele aldık. Bir üretim mekânı (sosyokültürel ve ekonomik ilişkiler bakımından) olma özelliğinden yola çıkarak -neo-liberal çağda ekonomik sürdürülebilirliğini sağlamak amacıyla- yapının bu karakterini markalaştırma sloganlaştırdık. Alanın genç üniversite nüfusu için ve sanayi yapılarıyla başı güçlü Eskişehir nüfusu için belleğin yeniden üretim yeni olarak inşasını istedik.

### Vaziyet Planı Kararları // Alanın Bütünsel Olarak Yeşil Bir Aks ile Tanımlanması

Geniş açık ve kapalı mekanlara sahip olması ve yapıların Ankara Cad. desine paralel şekilde yerleşimini baz alarak alanı, boydan boya kat eden bir doğu-batı aksı içinde bir parantez biçiminde ele aldık. Alana uygun girilen fonksiyonları ise alan içinde hareketli virgüllere ve böylece alanın canlı kalmasını sağlayan bu doğrultu yeşil aksın kenarlarına taktık.

Fonksiyonları birbiri ile kurdıkları ilişki ve yapısı uygunluk bağlamında yan yana dizildi ve alan, bu fonksiyonları ayıran ve kent karakteri ile belleğine gönderme yapan tuğla duvarlarla zoriılarak daha tanımlı ve okunaklı hale getirildi.

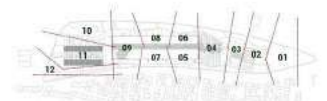
### Fonksiyon Kararları // Alanın Kasaba Olarak Örgütlenmesi

Belleğin sadece görsel olarak değil, diğer duyarlarla ve üretilme bağını ele almak maksadıyla fonksiyonları olarak alternatif ve enformel örgütlenmeyi ise plana çıkartarak yeni bir konumsal alan tasarımı yapıldık. Bizim düşüncemizi doğrultusunda kurguladığımız bu fonksiyonları daha tanımlı hale getirmek için alanı belirli zonlara ayırdık.

- görsel sanatlar, iletişim sanatları kurumları
- yeni medya alanlarının temsilcileri
- kentsel dernek
- sanat kolektifleri
- halk örgütleri
- otonom öğrenci grupları
- yenilikçi endüstriyer
- kütüphane
- uluslararası endüstri kuruluşları
- üniversiteye bağlı kurumlar
- yayıncılar
- sanat galerileri
- çağdaş sanat müzesi
- sanayi mirası ile ilgili uluslararası kurumların temsilcileri
- gelenek kültürüne dair etnikolojik kuruluşlar
- sivil örgütlenmeleri
- şenlik, festival, biennial, konser gibi kent halkını alana çekebilecek süreli organizasyonlar
- yeme/içme mekanları
- hostel ve yurt
- gece kulübü
- pazar alanı
- kentsel tarım
- spor alanları
- koşu, yürüme ve bisiklet parkurları

Enfermel ilişkileri on planında tutan bu fonksiyonların şehrin genç nüfusa hitap ederek atıl kalması, bu bölgede kentin yeraltı kültürünün zaman içinde yeniden ve yeniden tanımlanmasını düşüldük. Bizim düşüncemizi doğrultusunda kurguladığımız bu fonksiyonları daha tanımlı hale getirmek için alanı belirli zonlara ayırdık.

- Zon 01 // Otopark
- Zon 02 // Spor Alanı
- Zon 03 // Amfiteyatro
- Zon 04 // Pazar Alanı ve Kentsel Tarım
- Zon 05 // Sanatsal Üretim Atölye Birimleri
- Zon 06 // Ofisler - Yenilikçi Endüstriyer
- Zon 07 // Eskişehir Modern
- Zon 08 // Kolektifler - Örgütlenmeler - Üniversite Kuruluşları
- Zon 09 // Hostel - Yurt Birimleri // Konaklama
- Zon 10 // Ana Giriş - Meydan
- Zon 11 // Yeme - İçme - Dinlenme - Alışveriş
- Zon 12 // Gece Kulübü



### MODÜL TASARIMLARI



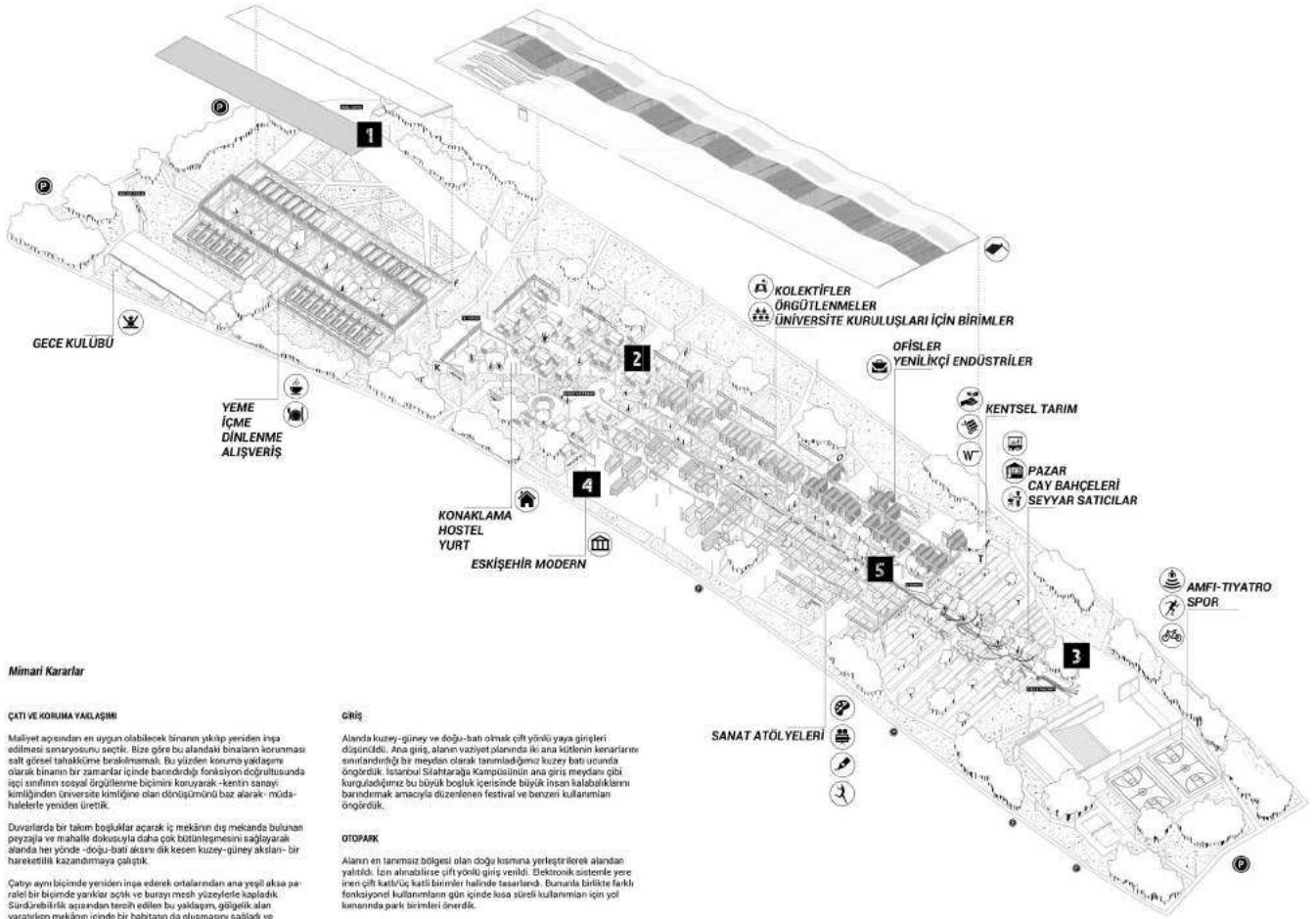
### KONAKLAMA



### PAZAR







### Mimarî Kararlar

#### ÇATI VE KORUMA YAKLAŞIMI

Maliyet açısından en uygun olabilecek biranın yıkıp yeniden inşa edilmesi senaryosunu seçtik. Bizce göre bu alandaki binaların korunması salt görsel tahakkümüne bırakılmamalı. Bu yüzden koruma yaklaşımı olarak binanın bir zamanlar içinde barındığı fonksiyon doğrultusunda içi sınıfın sosyal örgütlenme biçimini koruyarak -keren sanatçı kimliğinden üniversite kimliğine olan dönüşümünü baz alarak- müdahalelerle yeniden ürettik.

Duvarlarda bir takım boşluklar açarak iç mekânın dış mekânda bulunan peyzaja ve mahalle dokusuyla daha çok bütünleşmesini sağlayarak alanda her yönde -doğu-batı aksını dik kesen kuzey-güney aksları-bir hareketlilik kazandırmaya çalıştık.

Çatıya aynı biçimde yeniden inşa ederek ontolojiden ana yeşil akse paralel bir biçimde yarıklar açtık ve burayı mesh yüzeylerle kapladık. Süzülürsüzlük açısından tercih edilen bu yaklaşım, gölgelik alan yaratırken mekânın içinde bir habitastan da oluşmasını sağladı ve havalandırma problemlerine etkin bir çözüm ürettiği okdu (pasif iklimlendirme).

#### GÜRÜLTÜ

Kapalı alanlarda farklı fonksiyonel kullanımlardan doğacak olan gürültü problemi ile alanı kuzeyden sınırlayan Ankara Yolu'nun yarattığı gürültü problemi bir takım mimari ve peyzaj elemanları ile çözdük.

- 1 // Alanı kuzeyden sınırlayan Ankara Yolu'nun kenarına sık aralıklarla ağaç dikildi
- 2 // Alanın belirli başlı fonksiyonlarına ayrıran ve sıkılaşık hale getiren sessiz emen bölge duvarları inşa edildi. Bu duvarlar yapının dışından da osunaklı hale getirmek için yapının dışına doğru uzatıldı.
- 3 // Her fonksiyon yanında küçük küçük meydanlar yaratılarak ana akse alternatif mekânlar yaratıldı. Böylece gününün bir mekânda yaşatılmaması engellendi.
- 4 // Sessizlik gerektiren mekân birimlerinde özel olarak yalıtım yapıldı
- 5 // Çatılarda yankı oylarak mekânda sesin yankılanması önledi

#### GİRİŞ

Alanda kuzey-güney ve doğu-batı olmak üzere iki yönlü yaya girişleri düşünüldü. Ana giriş, alanın vaziyet planında ki ana külliyen kenarlarını sınırlandırdığı bir meydan olarak tanımlandı. Kuzey-batı ucunda öngörüldük. İnançsız Saha'ya Kampüsünün ana giriş meydanı gibi kurguladığımız bu bölümlü boşluk içerisinde büyük insan kalıplarını barındırmak amacıyla düzenlenen festival ve benzeri kullanımlar öngörüldü.

#### OTOPARK

Alanın en tarımsız bölgesi olan doğu kısmına yerleştirilerek alandan yalıttık. İzn alınabilirse çift yönlü giriş verildi. Elektronik sistemle yere inen çift katlı/üç katlı birimler halinde tasarlandı. Bununla birlikte farklı fonksiyonel kullanımların gün içinde kısa süreli kullanım için yıl boyunca park birimleri önerildi.

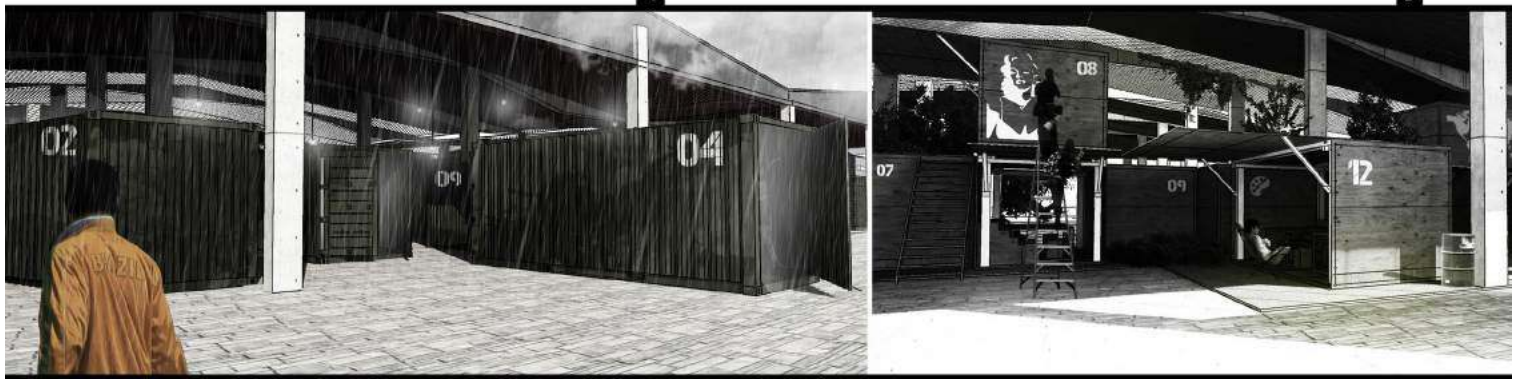
#### PEYZAJ

\*Alanın geniş açık ve kapalı mekânlara sahip olması ve yapılan Ankara Caddesine paralel şekilde yerleşimini baz alarak alanı boydan boya kat eden bir doğu-batı aksı içinde bir parantez biçiminde ele aldık. Alana uygun görülen fonksiyonları ise alan içinde hareketi vurgulayan ve böylece alanın canlı kalmasını sağlayan bu doğrusal yeşil aksın konularına baktık. Peyzaj alanında belirlediğimiz vaziyet kararlarına göre şekillendi. Alanı doğu-batı aksı doğrultusunda boydan boya kat eden yeşil promenade gününün bir mahalle dokusu ile bütünleşmesi adına güney-kuzey aksında alanı dik kesen promenade ağına yerleştirilerek mekânı parçalara ayırdık.

#### KAMUSAL - YARI KAMUSAL - ÖZEL ALAN ÖRGÜTLENMESİ

Plan'daki vaziyet kararlarımız kamusal alandan özel alana kademeli olarak bir örgütlenme doğrultusunda gerçekleştirildi. Fonksiyonların kamusal alanı içerisinde göre birimler vaziyet planında kümelenerek yerleştirildi. Buna göre:

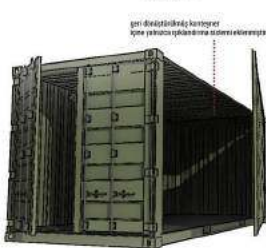
- 1 // Restoran birimleri için sadece bir kütle ayırdık ve bu külliyen ilk katındaki duvarlar yıkılarak peyzaja bağlandı.
- 2 // Ana kütle içinde yer alan birimler külliyen duvarlarını bölerek diğer doğru açıldı. Peyzaja bitünlük sağlayan bu kademelenme biçiminde diğer mekânda ana külliyen fonksiyonları da farklı ihtiyaçlara paralel bir biçimde farklı modüller tasarlanarak belli edildi. Böylece alan, daha osunaklı ve tarımsız hale geldi.
- 3 // Bir ana aks yaratılarak bunlara bağlanan küçük meydanlar tasarlandı.
- 4 // Kamusal Alan // Peyzaj Yan Kamusal Alan // Sert Zeminle Tanımlanan Meydanlar Özel Alan // Modüller



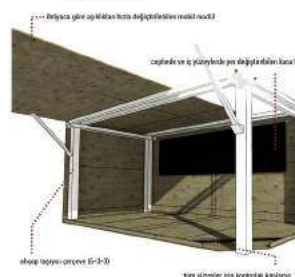
### GASTRONOMİ - ALIŞVERİŞ



### MÜZE



### ATÖLYE



### OFİS

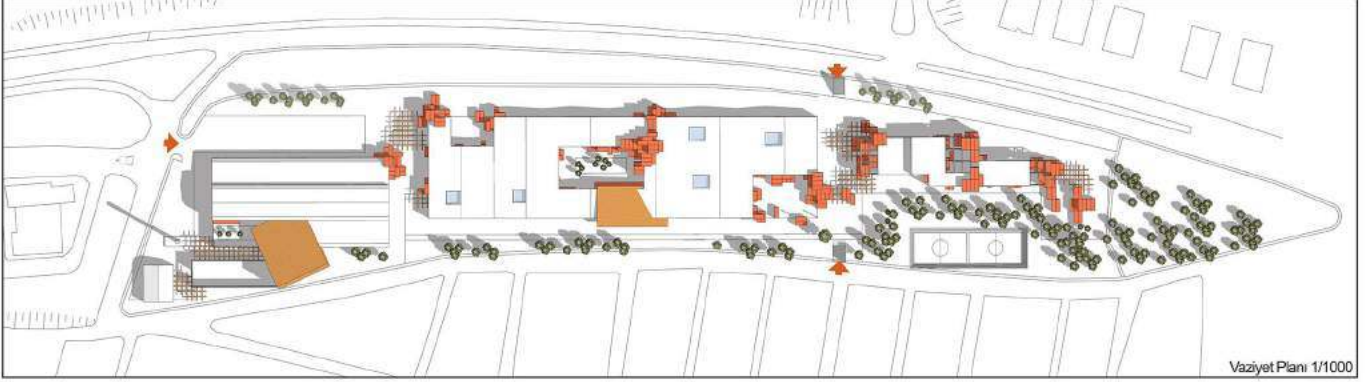




# ESKİŞEHİR Araç Bakım Atölyesi Projesi

Plug-in Eskişehir

ekip **N.09**  
panel N.01





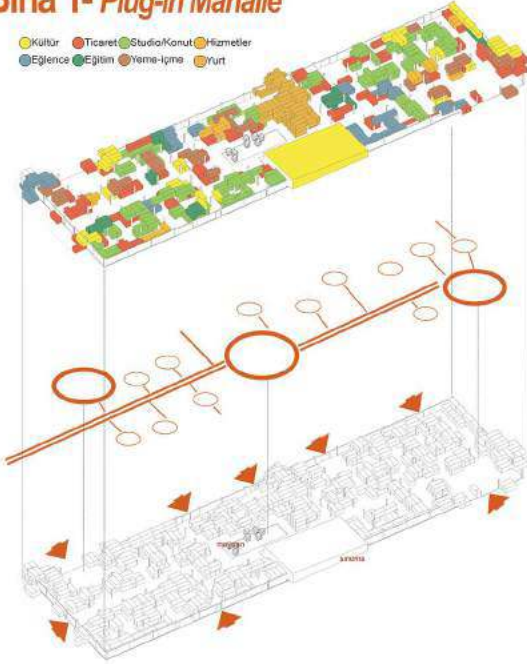
# ESKİŞEHİR Araç Bakım Atölyesi Projesi

## Plug-in Eskişehir

ekip **N.09**  
panel N.02

### Bina 1- Plug-in Mahalle

● Kültür ● Ticaret ● Studio/Konut ● Hizmetler  
● Eğlence ● Eğitim ● Yeme-İçme ● Yurt



#### 1. Karma kullanım

Tasarımda öncelikle **kentten** ve **mahalleden** yola çıkmıştır. Bakım atölyesinin kabuğu altında bütün işlevlerin kente olduğu gibi iç içe geçtiği bir doku yaratılması amaçlanmıştır.

"Plug-in mahalle", belli işlevlere ayrılmış planlı bir binadan ziyade, sokaklarında kaybolunacak, meydanlarla bir birine bağlanan **karma** fonksiyonları barındıran bir kent parçasıdır.

#### 2. Komünite

Ana bir aksın ve bu aksı tamamlayan üç meydanın çevresinde şekillenen plug-in mahalle; arkadaşlar ve geçitlerle birbirine bağlanan **meydanlıklardan** oluşmaktadır. Her bir meydanlık çevresinde basit bir yaşam **kümesi** oluşmaktadır.

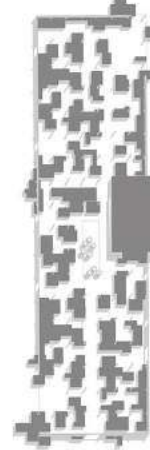
Aynı mekanda üretim, sergileme ve konaklama yapan genç sanatçılara ve öğrencilere ayrılan **stüdyoların** bulunduğu yaşam kümelerinin her biri kullanıldıkça birbirinden zamanla farklılaşacak, mahalle içinde **komünal modüllere** dönüşecektir.

#### 3. Kolaj konteynerlar

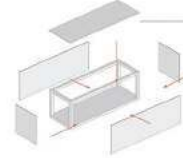
Kent **kompleks** bir yapıdır. Bu bakımdan tasarımda kendiliğinden bu kompleksiten oluşmasına zemin hazırlayacak süreçler önerilmektedir.

Plug-in mahalle içindeki birimler kullanıcıya tesisat bağlantısı olan basit **çerçevesiz** olarak teslim edilecek, kullanıcılar kendi ihtiyaçlarına göre birimin çerçevesini kendileri kurgulayacaktır. İstek doğrultusunda çerçevelere takılabilen standart farklı **çeper modülleri** kullanıcıya sunulabilir.

Tipki fuar alanı gibi, tek bir kabuğun altında farklı tasarım ve malzemelerin bir araya gelerek bir **kolaj** oluşması istenilmektedir. Plug-in mahalle zamanla kendi kendisini tasarlayacaktır.



Zemin kat planı



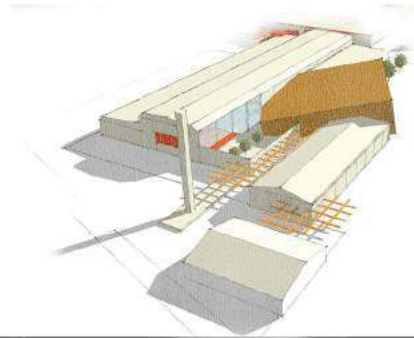
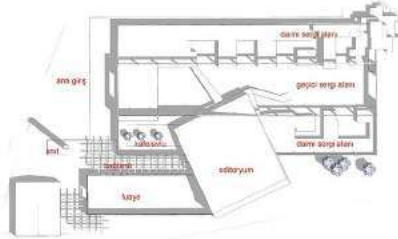
Standart taşıyıcı çerçeveye takılabilen farklı malzeme ve özellikteki çeper modülleri değişik kombinasyonlar oluşturacak şekilde bir araya getirilebilir. Gerektiğinde modüller çıkartılarak değiştirilebilir.

### Bina 2 & 3 - Kültür Merkezi, Sanat Müzesi

2 ve 3 numaralı binaların birbirlerine bağlanarak kültür merkezi ve sanat müzesi olarak işlevlendirilmesi önerilmiştir. 2 numaralı bakım atölyesine saptanan ek yapı oditoryum olarak kullanılacaktır. Oditoryumun fuayesi 3 numaralı yapıya açılmaktadır. Bu yapı ayrıca küçük etkinlikler için çok amaçlı salon olarak da kullanılabilir.

2 numaralı yapının çatısı kısmen kaldırılarak bir iç avlu yaratılmıştır. Yapının orta aksı tamamen boş bırakılarak mevcut mekan hissini koruması amaçlanmaktadır.

Yapının yan akslarına yerleştirilen konteynerlar sanat koleksiyonunun sergilenmesi için kullanılacaktır.

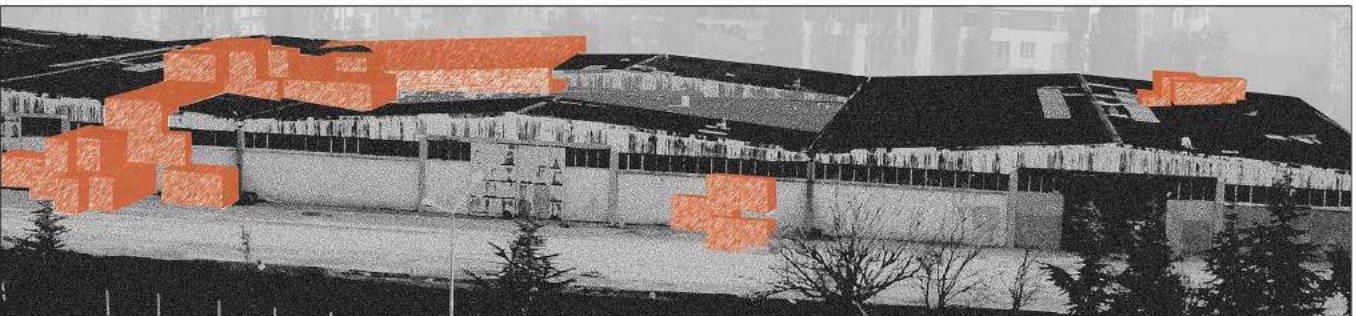
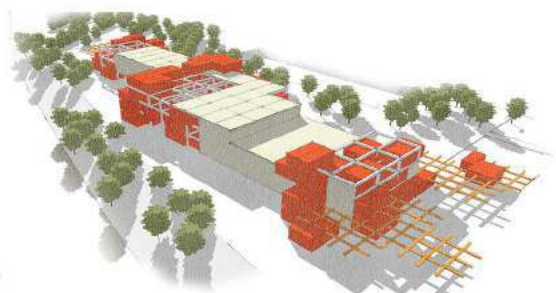
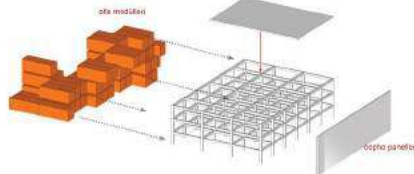


### Ek Bina - Ofis Bloğu

Araziye önerilen ek bina kiralık ofis ve işyerlerinin bulunacağı bir blok olarak tasarlanmıştır.

Bu blokta projedeki plug-in anlayışı sürdürülmekte. Üç katlı bir metal çerçeve içine yerleştirilmiş modüler birimler önerilmiştir. Modüllerin arasında kalan boşluklar sirkülasyonları barındırmaktadır. İç mekanların mevsimsel etkilerden korunması için yapı etrafına ahşap paneller konulmuştur.

Kiralık ofisler, kullanıcıların ve ihtiyaçların değişmesi durumunda modüller çıkartılarak yeniden düzenlenebilmektedir.



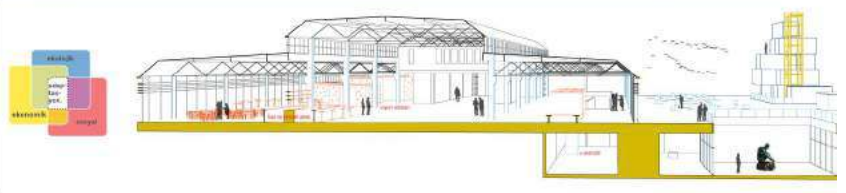


# ESKİŞEHİR Araç Bakım Atölyesi Projesi

Müşterek Yaşam Önerisi

Fatih Başar Güne  
Özge Şenel  
Özcan Özdoğan

ekip **N.10**  
panel N.01



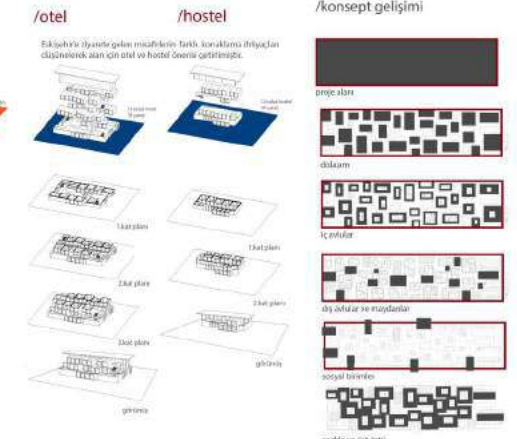
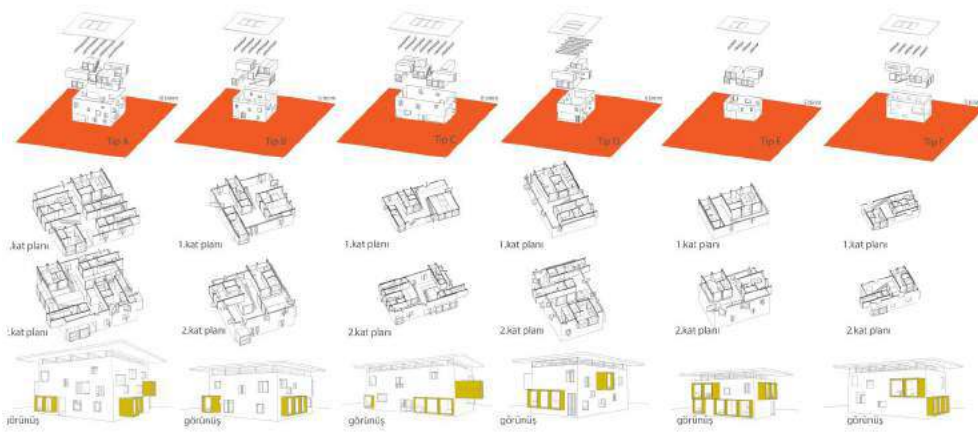
**/yurt ve konaklama birimleri** Birimlerin kütüphaneleri farklı mekansal ihtiyaçlarına cevap verebilmeleri istenmiştir.



**/program şeması**



**/yurt ve konaklama kümeleri** Kümelenme birimlerinin tek bir yapı altında toplanması yerine farklı binalarda bir araya getirilmesinde kriterleşmesi düşünülmüştür. Okutulan kümelerin hem alan şartlarında avlular-meydanlar oluşturulması, farklı kütüphanelerde kütüphane ve kamusal alanın yerleştirilmesi, bölgeleştirmeden farklı alanlara farklı mekansal önerilerin yapılması düşünülmüştür.



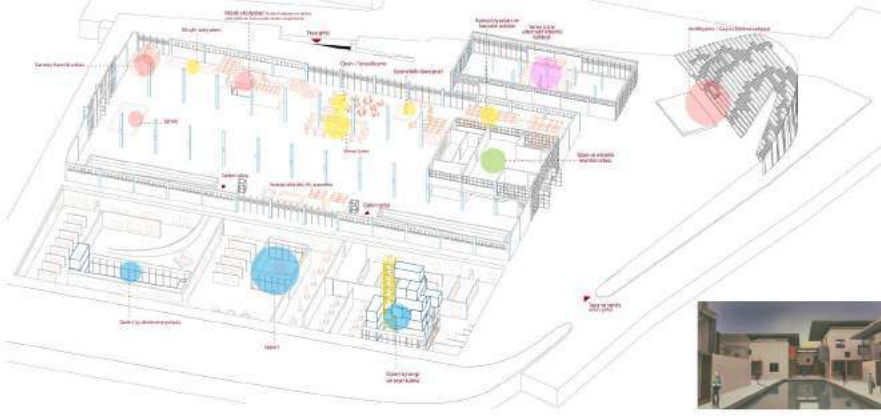




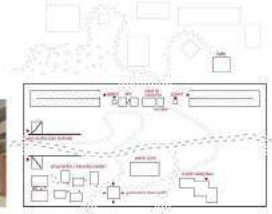
ekip N.10  
panel N.02

✳ Etkinlik / Kültür / Sanat

Asanin kentle karşilağı miktada birbirini tamamlar nitelikte işlevler kurgulanmıştır. Endüstriyel mirasın kent ve kent belleğindeki önemi düşünülürken önerilen yeni yapıların mevcut yapıların önüne geçmeden zemini ve zeminaltı kotları kurgulanmıştır. Önerilen bu kurgu yaratıcı avlular ve üst kattaki birimler ile düz olan arazide negatif - pozitif dengesi oluşturulmaya çalışılır.



✳ Etkinlik / Kültür / Sanat / Sosyal Kullanım etkinlikleri



/ışık birimleri



Eski konakları fonksiyonlarını yitmiş alanın sağlanan birimler sadece işlev ve artı göz özünde görsel değeriyle değil, aynı zamanda bakıma ve dinlenme fonksiyonlarını üstlenmiştir. Birimler sadece yapılarınta sosyal zone'lar arasında bağlayıcı bir görev üstlenmiştir. Birimler önce sytlenerek, bulundukları alan üzerinde sosyal alanları tanımlar.

/hareketli strüktürel aks



Mevcut yapıların dışı çati strüktürünün yonidesi kullanılarak önerilmiştir. Fiyatları üzerinde konsept edilmiş yapıların ışık havası etkileridir. Her türlü işlev için fonksiyonlarla kullanılmak üzere Strüktür alanı genişletilmiştir. Strüktürle dışarıdaki alan ve kütlenin bulunduğu zone'lar arasında bir bağlantıdır. Akis tanımlar.

/otopark ve teknik birimler



/spor alanı





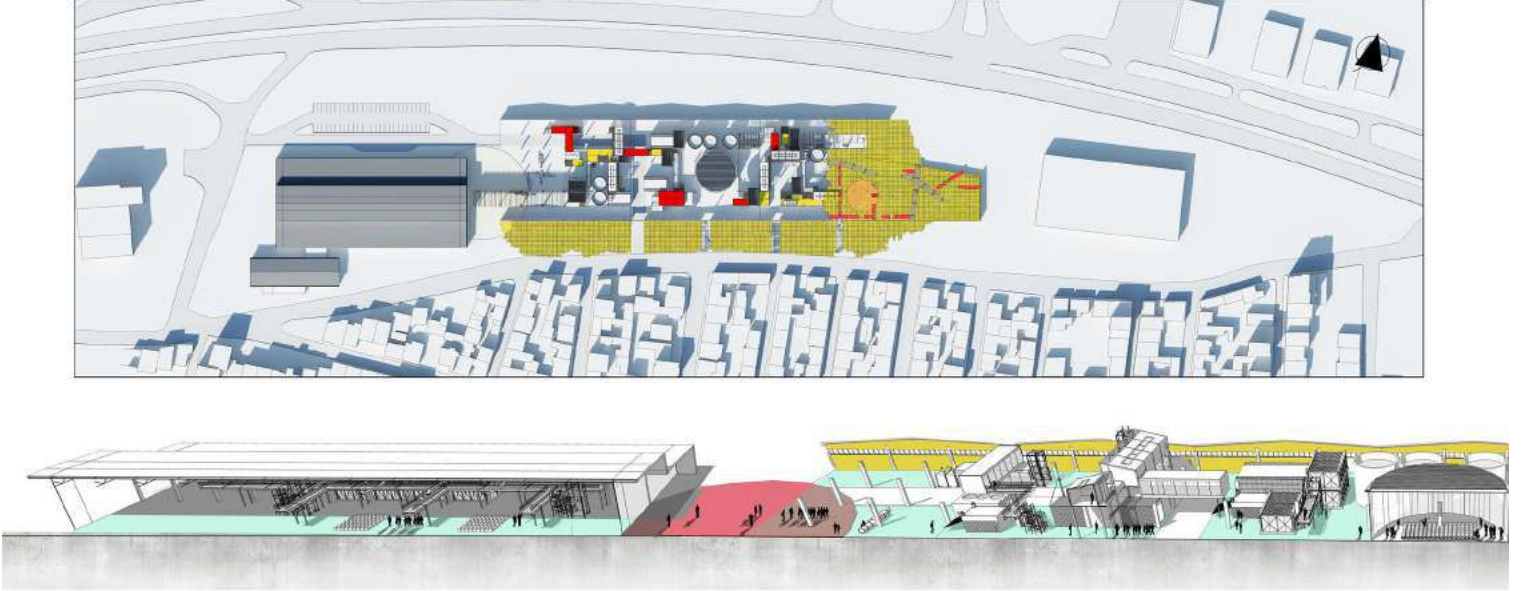
# ROUND-UP

Aybike Batuk  
Çağlar Yılmaz  
Erenalp Büyüktopcu  
Selin Erdemirci  
Tuğçe Alkaş

## ESKİŞEHİR Araç Bakım Atölyesi Projesi

Purge | Duplicate | Regen

ekip **N.11**  
panel N.01



Eskişehir, 1894'te Demiryolu Cer Atölyeleriyle nüveleri atılan endüstriyel kronolojisini, erken cumhuriyet döneminde Taryare Bakım Atölyesiyle başlayıp Tusaş Motor Fabrikası'na uzanan ulgım teknolojileri ve Kiremit, Zeker Fabrikaları gibi temel tüketim malzemeleri ekosisteminde görülmeye başlıyor. Organize Sanayi Bölgesine dönüşen büyük ölçekli elementer üretim altyapısıyla günümüzde ulaşıldı. Coğrafik kritik konumlanmasının etkisiyle özellikle tren ulaşımının gelişme hamlelerinde pilot bölge işlevini üstlenip, bünyesinde barındırdığı Anadolu ve Osmaniye üniversitelerinin zenginliği, çoklu kültürel destekleyen öğeleri yapıyla kompozit kentel kültür yarattı. Eskişehir, endüstriyel yapı-fabrikal tipolojinin belirgin yansıması Yaş Meyve Sebze Halli'nin kültürel ve gastronomik çekim senaryosunda Haler Gençlik Merkezi'ne restorasyonu örneğiyle yarattığı dönüşüme yatkınlığını kanıtlayan bir şehir. Anadolu Üniversitesi kampüsüne stratejik konumu ve kent içi ulaşım ağlarının ortasında olmayan **Purge | Duplicate | Regen**, barındırdığı heterotopik mekân ve yaşam senaryosu çeşitliliğiyle endüstriyel geçiş referansı şifrelerini ve programatik organizasyonunu, genç kültürün ihtiyaçları eklenirken harmanlayıp kentin gündelik hayatına açılmaya hazır.

**PDR\***, mevcut atölyelerin basım tekni varlıklarını ve altında konumlanmalarını ulgım çözümlerine, kültürel arazi için ara mekânlar ve bireyselleştirilmiş senaryo kodlamaları ve bölgenin tümü deneyimini aktifleyecek peyzaj düzenlemeleri olarak sınırların dışına çıkarak stratejik modlarla tasar.

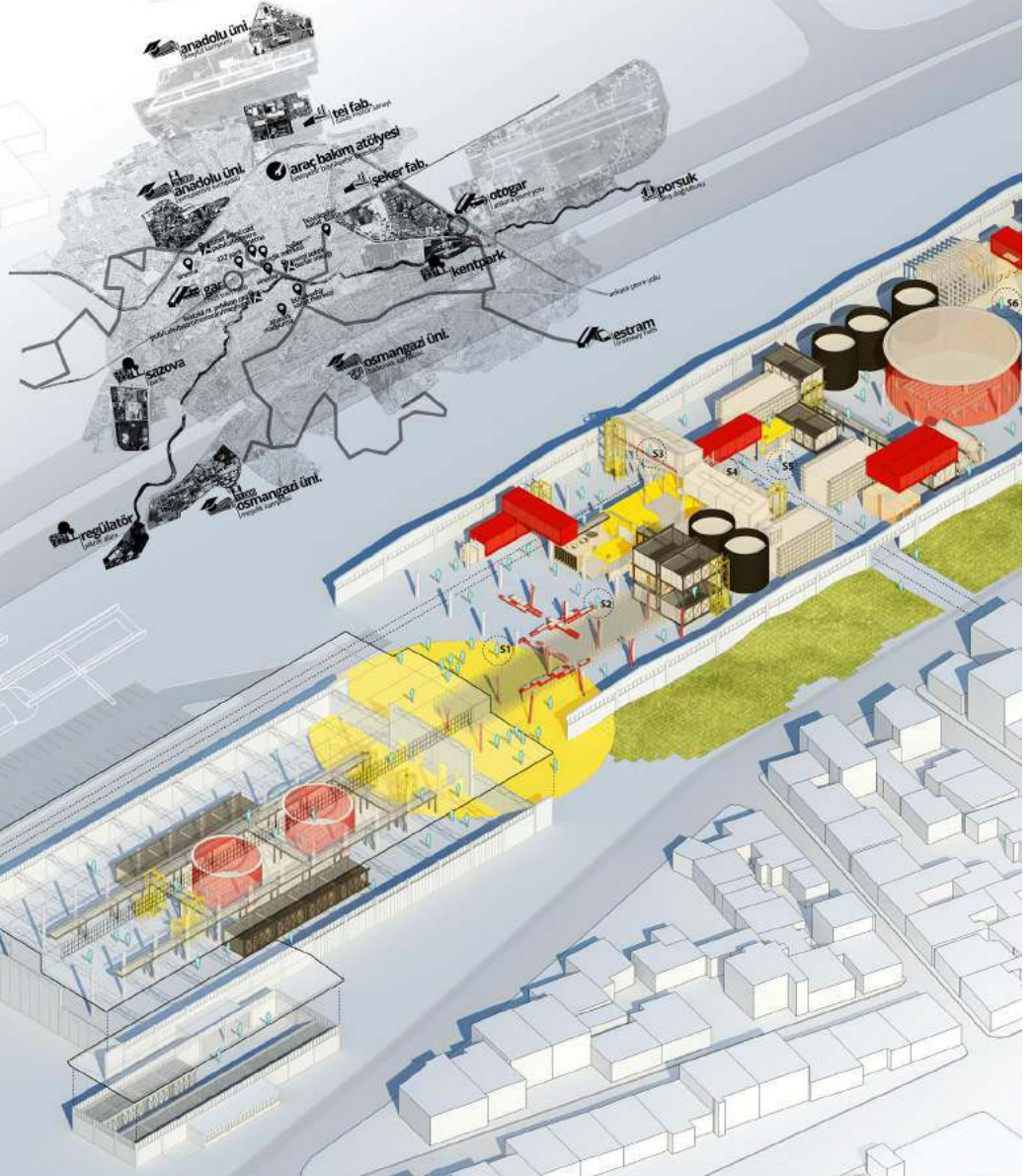
**Servis Yolu**: Atölyelere hali hazırda erişimi sağlanan, kendine eklenilen açık otomatik ara atölyeleri denerek içine sunduğuna alana yönlendirilmiş toplu taşımaların işlevsel ve araç bakım/oto tamir atölyeleriyle kente bütünlükli işlevsel kataloğu organize.

**Kültürel Varlıkların Hacmi**: Strüktürel dili kuvvetli üst örtüşü koruyup diğer düzenlemeleri de ortama daha geçiren biçimde düzenlenerek kalıcı sergi koridorları, strüktürel düzenlenmiş geçici sergi hacimleri ve fiziksel konfigürasyonları ayrılanabilir performans alanları sanat ve kültürün iç hacmi doldurmuş, görsel ve fiziksel donanım taşıyan mekân. Herhangi bir atölye de, o iş ve atölye mekânlarını içeren bütünlükli yapıya alana dönüşür.

**Toplayıcı Düzlem**: Hacim ve izin arası panel dizi ara-mekansal meydan ve endüstriyel kentsel elemanlarını, kullanıcılarla deneyim karşılığında ve interaktif deneyim imkanı sunduğu aktivator alan.

**Programatik Donatı Dizi**: Atmosferik ruhu ve endüstriyel belleği taşıyan uzun aks davaraları koruyup, iç cephelemeyi biçiminde mekansal strüktür yapısının sistematik işlevsel ağı ve yapı-fiziksel tutarlı kodlamı ilegi denimsel eşleşimle mekânlar topluluğu. İçerik deneyim alanları, bellek, yansıması davaraları ve görsel gündelik hayatın olumlanmasında yapısal dizi ile ona açılan geçişler/ara sokaklar arasında tampon bölge oluşturarak girilip bir yüzleşme katmanı oluşturuyor. Yapının mevcut kolonat çarçını (6m x 6m) modüller yapılanmasından yaratabildiği olarak kurgulayan **PDR\*** geçici barınma birimleri, mensuvarı gastronomik keşif mekânları topluluğu ve deneyim alanı, mekânlar, deneyim ve etkinlik hacimleri, atölye modülleri (araç bakım/oto tamir, ses kayıt, kararlık oda, radyo/ty, bisiklet, kayakçı işlevlerinde özelleştirilecek programatik modüller yapının grid-iç anlamı içinden sistematiği kurgusıyla yerleştirildi. Kurgunun temel yapı taşı, gündelik hayat işlevleri ve atölye/teknik çeşitlendirmeler olmaktadır, artırılmış yapıları eklenmiş karşılıklı alanları yaratan, strüktürel ve sokaklar dâhil açılmaları atmosferik deneyim türlerini oluşturma ekosisteminde yoğunlaşır. Aks düzleminde mekansal kesim algoritmasına uyumlu olarak yerleşen açarak yakın çene katbim yüzeyi ile arttır.

**Kodlanmış Topoğrafya**: Tampon bölge eksentrik bisiklet ulaşımının, kayakçı ve oyan alanları, tirmansız yüzeyleri gibi açık-hava taradaları etkinlik alanlarıyla karşılaştığı, ortogonal atölye/aktif alan yapılanmalarıyla dâhil organik yüzey topluluğu.

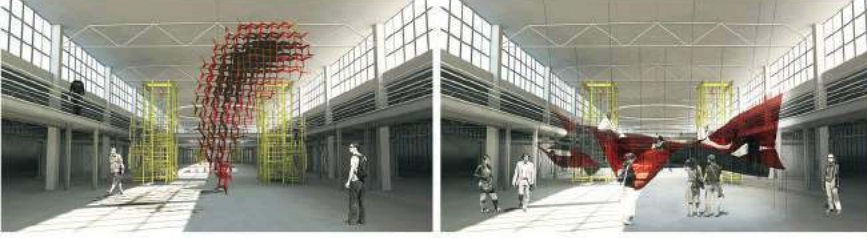




# ROUND-UP

Aybike Batuk  
Çağlar Yılmaz  
Erenalp Büyüktopcu  
Selin Erdemirci  
Tuğçe Alkaş

## ESKİŞEHİR Araç Bakım Atölyesi Projesi Purge | Duplicate | Regen



ekip **N.11**  
panel N.02

### Kiralanabilir Ticari Üniteler

6m x 9m, 13 birim  
Alan kullanımının genişletilebilmesi için hızlı gereksinimlerine uygun geniş, uygun çerce ve ırmak kat kullanılarak hizmet alanlarını genişletilebilir. Sistem ekonomik sürdürülebilirliğine destek niteliğiyle çevreye dosttur.



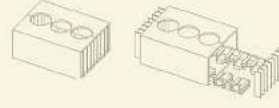
### Ses Kayıt, Radyo/Tv Stüdyo Üniteleri

6m x 8m (2m x 3m'lik bölümlerebilir) 6 alt birim, 3 birim  
Deneyim ve yapışmaz malzeme performanslı kullanıma uygun, yüksek kaliteli göze al-birim boyutu genişletilebilir stüdyo modüllerini topluluğu.



### Okuma, Çalışma Üniteleri

6m x 8m, 2 birim  
Sistem-iç duruma modülü ve dış kullanımına erişilebilir, bireysel veya toplu kullanıma dönüştürülebilir dayanıklı modül.



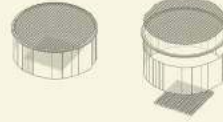
### Geçici Barınma Üniteleri

6m x 10m (4.5m x 4m'lik 4-8 alt birim), 5 birim  
F-2 Akıllı kasa periyodik yedek dönüşümü kullanıma uygun, çevre ile entegre olarak kullanıma uygun, iletilebilir sistemli entegre edilebilir açık mutfak, tuvalet vs. sanayi birimleri entegre edilebilir barınma ünite modülü.



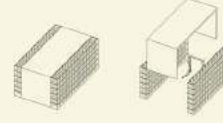
### Etkinlik Silindiri

23m çaplı silindir, 1 birim  
200-300 kişiye kadar oturacak veya ayakta kalabileceği alanlar için, silindirik yapıya sahip, çatı ve duvar sistemleri entegre edilmiş açık mutfak, tuvalet vs. sanayi birimleri entegre edilebilir etkinlik silindiri modülü.



### Oto Tamir/Araç Bakım Üniteleri

8m x 12m, 3 birim  
Kullanışlı bölgenin araç bakım alanının genişletilebilir ve çevreye uyumlu olarak alanın etkin kullanımı için uygun sistemli araç bakım alanı modülü.



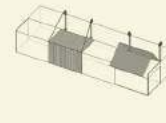
### Deneyim Silindiri

8m çaplı silindir, 6 birim  
Her türlü deneyim performans ve yapıya uygun, 25-30 kişiye kadar oturacak alanlar için etkin kullanım alanı modülü.



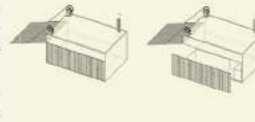
### Menza'vari Gastronomik Üniteler

24m x 8m, 2 birim  
Bünyesinde farklı kullanım alanlarına sahip, hazır yemek alanları ve mutfak alanları ile entegre edilmiş, malzeme performansına göre açılır kapanabilir mutfak alanları için uygun sistemli menza'vari gastronomik ünite modülü.



### Deneyim Açık Mutfak Üniteleri

4m x 6m, 6 birim  
Sistem-iç duruma modülü ve dış kullanımına erişilebilir, hızlı ve malzeme performansına göre açılır kapanabilir mutfak alanları için uygun sistemli deneyim açık mutfak ünite modülü.



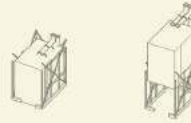
### Karanlık Silindir

3,2m çaplı silindir, 3 birim  
Karanlık odaları için yüksek kaliteli yapı malzemeleri kullanılarak tasarlanmış deneyim alanı modülü.



### Servis Üniteleri

2,2m x 1,5m, 12 birim (jantırlabilir)  
Modüler, mobil kargo sistemi ve değiştirilebilir yapıya uygun sistemli alan için uygun sistemli servis ünite modülü.



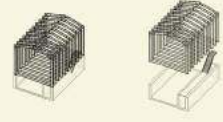
### Atölye Üniteleri

4m x 14m, 7 birim  
Atölye üniteleri ve kreatif çalışmalar için uygun sistemli alan için uygun sistemli atölye ünite modülü.

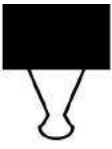


### Yarı Açık Kırmızı Mekan Üniteleri

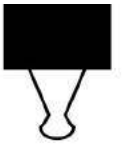
8m x 12m, 2 birim  
Sistem-iç duruma modülü ve dış kullanımına erişilebilir, hızlı ve malzeme performansına göre açılır kapanabilir alan için uygun sistemli yarı açık kırmızı mekan ünite modülü.







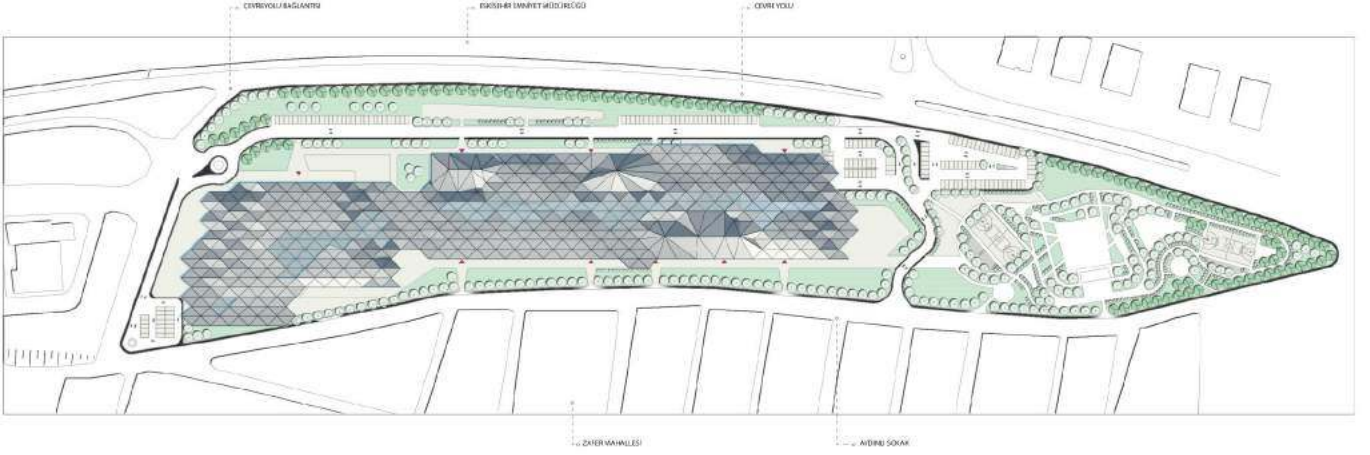
cansu güreşer  
egemen nardereci  
elif sarpaşar  
irem cansu yıldız  
sadık mert kocaman



# ESKİŞEHİR araç bakım atölyesi

ekip **N.12**  
panel N.01

pro|t|ERIA



## KORUMA // ALAN

Projenin genel kurgusunda öngörülen koruma yaklaşımı yalnızca fiziksel görecelik düzeyinde değil bunun yanı sıra maddeselsiz durumun iç derinliğini kaybetmeden yeni fonksiyonlarla şekillendirilmesi üzerinedir. Bu saftada ele alınan koruma kararları üst örtü ile alanı birleştiren modüler tasarım arasına sızmasız olan bu örtü üzerinin fonksiyonel olarak ilişki kurmasına yöneliktir. Bu durumda alanda korunan yapı duvarlarının iç ilişkilerine dahil olması ve yeni ile birlikte ayırt edilen düzeyde içeriye sızmasıdır.

## YAKLAŞIM

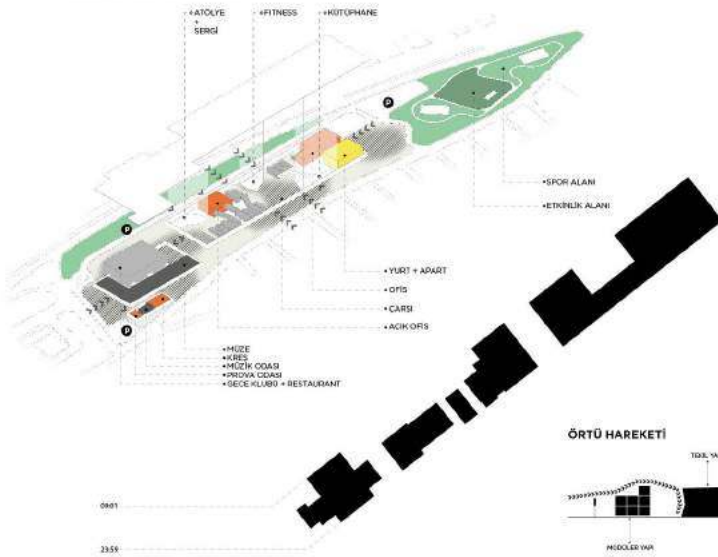
Eskişehir çevreyolu üzerinde bulunan araç bakım atölyelerine tahsis edilmiş olan yaklaşık 42000 m2 alanın gözden geçirilerek genç kullanıcı odaklı yaşam alanına dönüştürülmesi kapsamında genel yaklaşım kullanım dağılımını düzenleyerek ilişkileri kurgulamak üzerinedir.

Bu ilişkilerin iki ayağı olarak düşünülen mekanların iç kurgusu ile total mekan değerlendirilmesi ve birlikte mahalle dokusuyla basilenmesi öngörülen dış fonksiyonlardır.

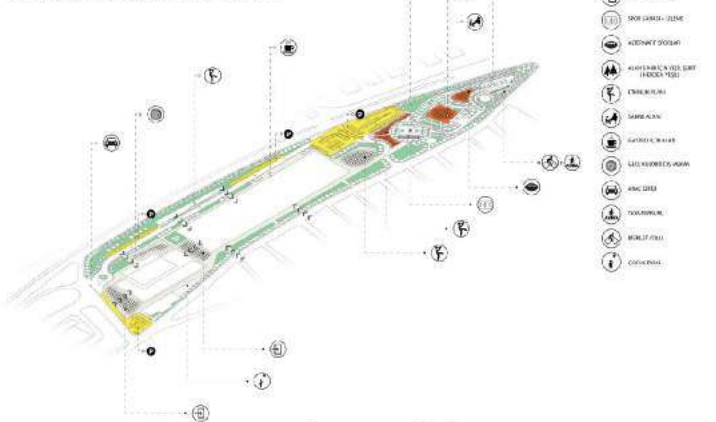
## FONKSİYON

Fonksiyon dağılımında büyük ölçekteki yaklaşımlarda, alanın yapıya ayrılmamış kısmına; rekreasyon düzenlemesi, yürüyüş parkuru, spor sahaları ve yeşil alanla çevrelenmiş konser alanı önerilmiştir. 1 nolu yapının içerisinde mahalleye bakan kısımlara dış fonksiyonları olarak düşünülen pazar alanı, dükkanlar, kütüphane ve gürültü kontrolü gereksinimi duyan apart ve yurt modülleri yerleştirilmiştir. Kuzey yönünde ise dışa açılan alanlar içeren yeme-içme fonksiyonu, fitness, ofis-ack ofis, workshop ve sergi alanları yerleştirilmiştir. Ortada sürekli bir aks bırakılmış ve bu aks takip edilerek müze ve restaurant fonksiyonlarına geçiş alanı oluşturulmuştur. 2 nolu yapıda gürültünün yola doğru yönlendirilmesi amaçlanarak gece kulübü ve arkada kalan kısma ise müze yerleştirilmiştir. 3 nolu yapıda yine mahalleye dış fonksiyonu olarak tanımlanan kreş önerilmiştir.

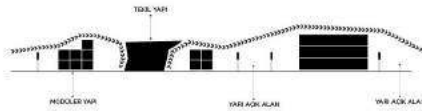
## FONKSİYON DİYAGRAMI



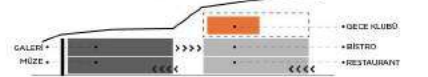
## AÇIK ALAN KULLANIM DİYAGRAMI



## ÖRTÜ HAREKETİ



## MÜZE-RESTAURANT İLİŞKİ



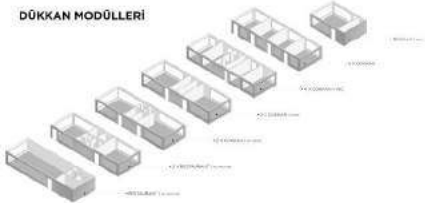
## OFIS-APART-YURT MODÜLLERİ



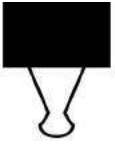
## GENEL GÖRÜNÜŞ



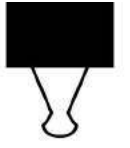
## DÜKKAN MODÜLLERİ







cansu güreşer  
egemen nardereci  
elif sarpaşar  
irem cansu yıldız  
sadiç mert kocaman



# ESKİŞEHİR araç bakım atölyesi

ekip **N.12**  
panel N.02

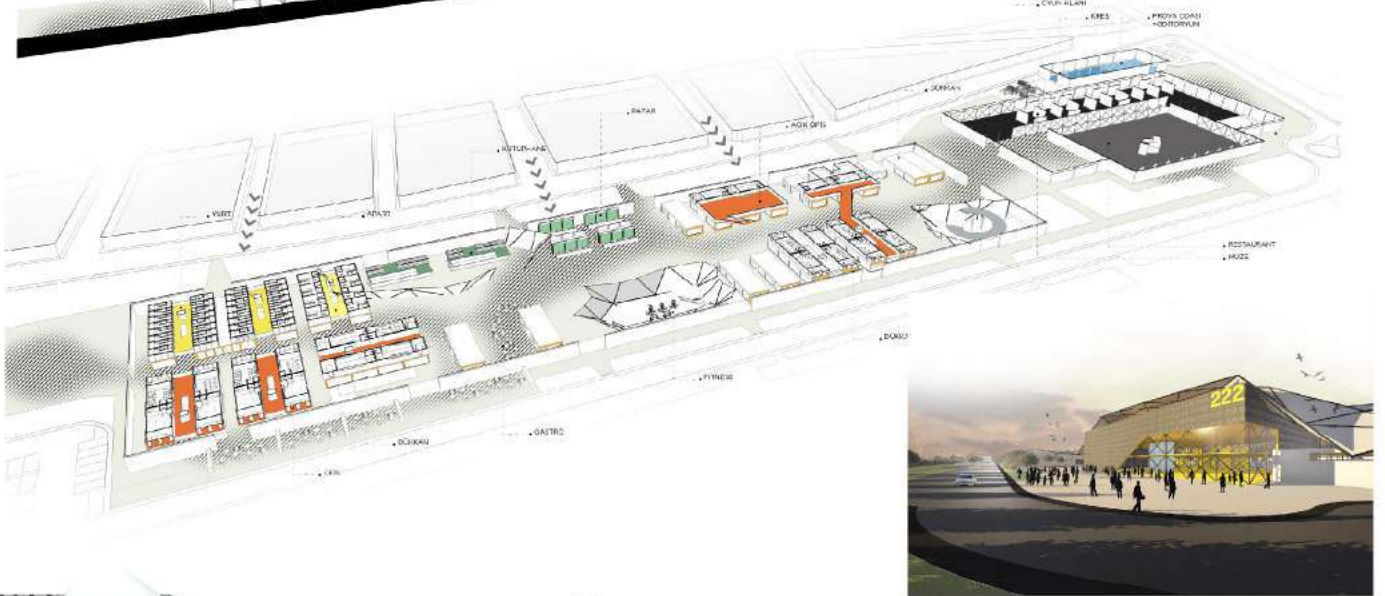
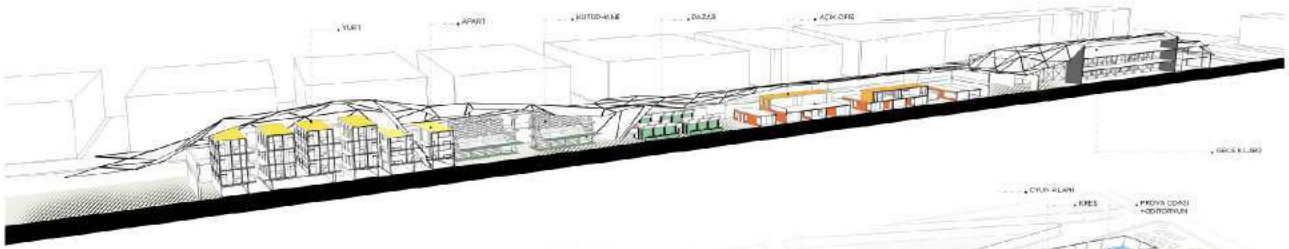
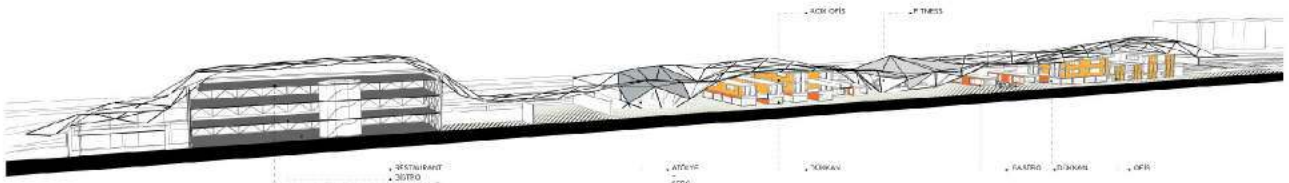
## pro|t|ERIA



1 no.lu YAPI İÇ MEKAN



1 no.lu YAPI YURT BÖLGESİ GİRİŞ



1 no.lu YAPI İÇ MEKAN



MÜZE - RESTORAN ve GALERİ İLİŞKİSİ

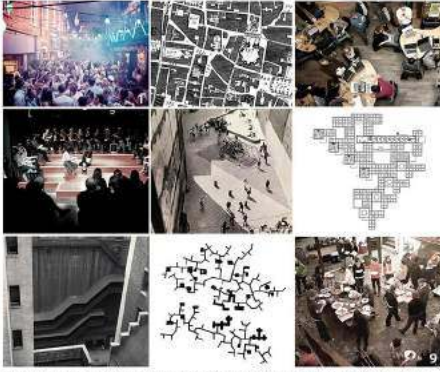
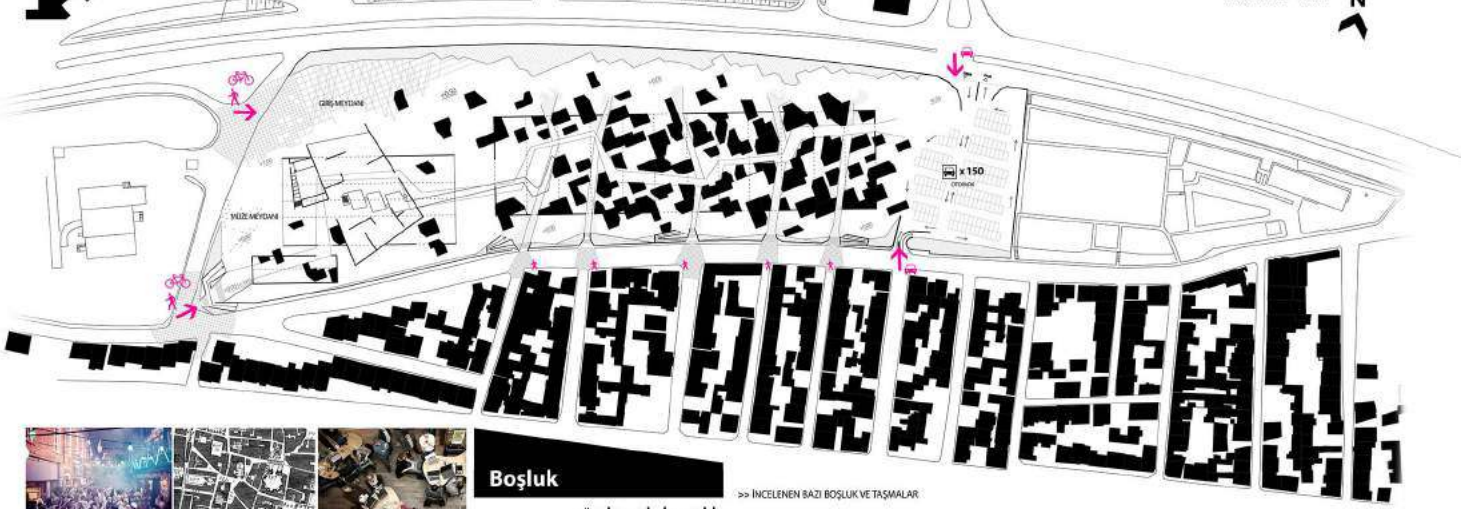


# ESKİŞEHİR Araç Bakım Atölyesi Projesi

"BLOCK PARTY" - Eskişehir ve Yeni Kültür İçin Bir Boşluk Örüntüsü

ekip **N.13**  
panel N.01

VAZİYET PLANI 1/1000

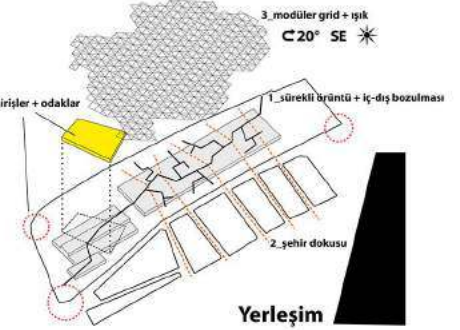
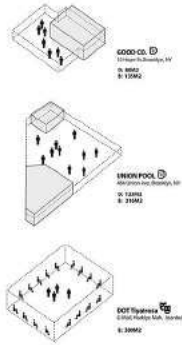


## Boşluk

#avlu - sokak - cadde  
#süreklilik  
#karışım #aktivite  
#in-between  
#perspektif  
#quarters #mahalle

"Gençlik kasabasının" mekânlaşması için, mekânın konusu olduğu Topkapı bölgesinin konularının parçalarında ve birarada olduğu şekilde bir "boşluk örüntüsü" geliştirilmiştir. Bu örüntünün yapısı, geçişin şehirlerin ve güncel gençlik topluluklarının karakteri olan avlular, ortama bağlanan sokaklar ve caddelelerdir. Boşluğunun etrafını saran ve 3 boyutlu bir yapıya göre şekillenen modüller birimler, bulunduğu bölgeye göre (sohil/sohil) ve boşluğu tanımlayan özellikler ile şekillenmektedir. Bu şekilde yapı içerisinde farklı yapımların birlikteliğiyle kurduğu, bir boşlukta mahalle (quarters) oluşur.

INCELENEN BAZI BOŞLUK VE TAŞIMALAR



## Yerleşim

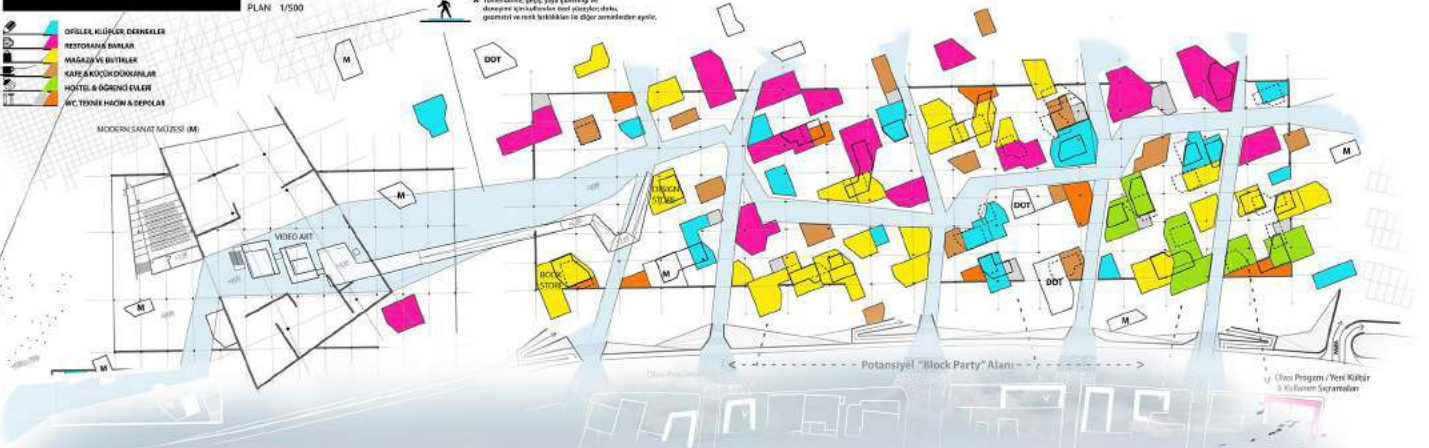
## Hayat

PLAN 1/500

- ÖZEL KULÜBLER, DENEYLER
- RESTORANLAR, BARLAR
- MAĞAZA VE BİTİMLER
- KAFES, KÖPEK DOKUNANLARI
- HOŞTEL & ÖĞRENCİ EMLER
- İÇ TENEKLEME & DEPOLAR

MODERN SANAT MÜZESİ (M)

Yerleşim, geçiş, yapı çevresinde ve dışarıya açılan alanlar, girişler ve ortak kullanım alanları, girişler ve ortak kullanım alanları.

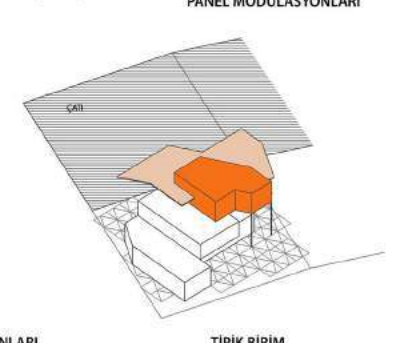
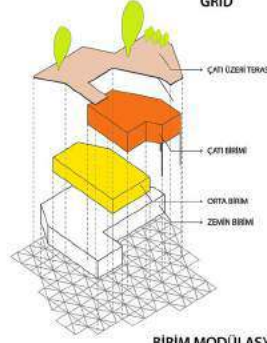
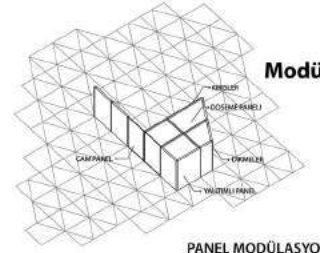
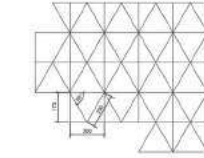
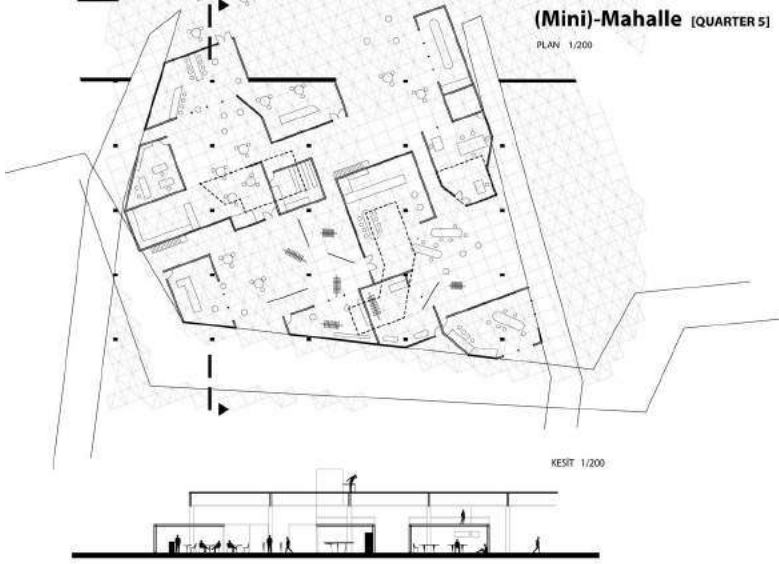




# ESKİŞEHİR Araç Bakım Atölyesi Projesi

"BLOCK PARTY" - Eskişehir ve Yeni Kültür İçin Bir Boşluk Örüntüsü

ekip **N.13**  
panel N.02



## Eski / Yeni / Arada

#bir-aradalık  
#karşıtlık  
#ara-mekan  
#hibrid  
#bozmak #sızmak

Kuşhanı yapılanmasında, mevcut ile olan ilişki "çey-büklükük (co-existence)" ve bu duruşun yaratıcılığı "sürekli kompozitasyon" üzerinden tasarlanmıştır. Bu kavuş ve kolaj durumlarını, eskilyi yada huzureyi korumakla beraber onu hem yeni program ve kullanımlarla buluşturmayı hem de bir aranda yaratılan **karşıtlıklar** üzerinden daha dramatik hale getirmeye çalışılmış.

Mekansallaşma olarak ise, 1-4-3-2-1-0-1 olarak binaya ve aks sistemlerini bütünlüğü içinde zoolanarak veya yıkılmadan bozmak beklendiği. Mekan algısı ve çeşitliliği için olarak da eski ve yeninin bir aradığına ek olarak, total mekan bölme/kecenek suretiyle "arada" ve sığdırtılacak mekânlara ve yeni mekân düzeylerini düşünmüştür (hız, müzik yapısı)

